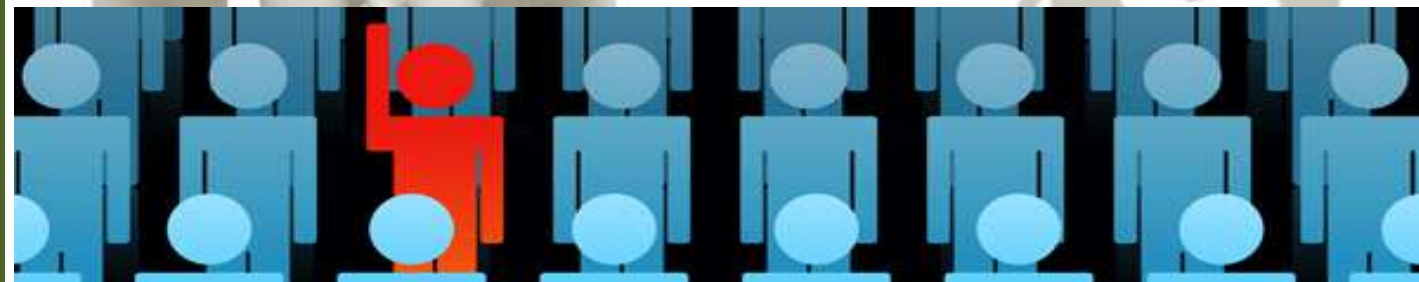


# Els Serveis de Benestar Social

## Ajuntament de Lleida

### Memòria 2013



LA PAERIA



Ajuntament de Lleida



# INDEX

<b>1. PRESENTACIÓ .....</b>	<b>3</b>
1.1. La població de la ciutat de Lleida.....	3
1.2. Finalitat dels Serveis Municipals de Benestar Social.....	4
1.3. Estructura de les actuacions .....	4
1.4. Els centres i els serveis .....	5
1.5. El capital humà dels Serveis de Benestar .....	6
1.6. Recerques, estudis i investigacions.....	9
<b>2. LES ACTUACIONS QUE S'HAN REALITZAT L'ANY 2013 .....</b>	<b>11</b>
2.1. ACTUACIONS ADREÇADES AL CONJUNT DE LA POBLACIÓ .....	11
2.1.1. SERVEIS D'ATENCIÓ SOCIAL .....	11
2.1.2. SERVEIS DE SUPORT .....	14
2.1.3. ACCIONS DE SENSIBILITZACIÓ SOCIAL .....	29
2.2. ACTUACIONS ADREÇADES A LA INFÀNCIA I LA FAMÍLIA .....	34
2.2.1. PROMOCIÓ .....	34
2.2.2. PREVENCIÓ .....	36
2.2.3. PROTECCIÓ.....	44
2.3. ACTUACIONS ADREÇADES A LA A GENT GRAN .....	46
2.3.1. PROMOCIÓ .....	46
2.3.2. PREVENCIÓ .....	48
<b>3. LA COOPERACIÓ AMB ALTRES AGENTS SOCIALS .....</b>	<b>49</b>
<b>4. LA DESPESA REALITZADA .....</b>	<b>56</b>



## 1. PRESENTACIÓ

### 1.1. La població de la ciutat de Lleida

La població de Lleida segons dades de l'INE (Institut Nacional d'Estadística) a 1 de gener 2013 era de **139.809 persones**. A 1 de gener 2012 la població de la nostra ciutat era de **139.834** per tant hi ha hagut un lleuger descens de la població (un total de 25 persones).

D'aquesta població, hem de destacar que, per franges d'edat, la **infància** (de 0 a 17 anys) representen un **18.5%** de la població i les persones de **més de 65 anys un 15.9%**, majoritàriament dones, amb un lleuger increment de l'envelliment de la població respecte el 2012.

*El 18,5% de la població de Lleida són infants.*

L'envelliment és un èxit social sense precedents, resultat del desenvolupament científic, de les millores en la qualitat de vida de la població en termes de salut, alimentació, higiene i de la millora de les condicions laborals. Al 2013, la **taxa d'envelliment** a Lleida és del **15,6%**. És un repte social donar resposta a les necessitats d'una població que envelleix i que,

*El 15,9% són majors de 65 anys.*

a mesura que avancen en anys, poden tenir més necessitats d'atenció i suport (vinculat amb el concepte de sobreenvelliment, que fa referència al nombre de població de **85 anys i més d'edat cronològica**). L'any 2013, la taxa de sobreenvelliment a Lleida era del **2,5 %**.

*El 2,5% són majors de 85 anys*

*El 21,3% són d'origen estranger.*

Aquestes dades quasi no han sofert cap variació respecte del 2012, quan la taxa d'envelliment era del 15,6% i la de sobreenvelliment del 2,4%.

En quant a l'origen de la població de Lleida, **el 21,3% de la població és d'origen estranger**.

**Aquestes dades ens porten a la necessitat de donar suport a les famílies que tenen cura de les persones més vulnerables (infants i gent gran) i d'articular respostes integrals que promoguin la màxima qualitat de vida en el present i les condicions més adequades per un futur per al conjunt de la ciutadania.**

Al tancament del 2013, el nombre de persones aturades a Lleida<sup>1</sup> era de 11.667 persones, amb una taxa d'atur del 14,87% (variació -1,33% respecte el mateix període de l'any anterior),

<sup>1</sup> Dades: Observatori del Treball de la Generalitat de Catalunya. Lleida. Desembre 2013.



essent el sector serveis el que registra un major nombre d'aturats (7.390 persones, el 63,3% del total de persones aturades).

El 65,7% dels aturats tenen entre 25 i 54 anys, essent la franja dels 35 als 39 anys la que concentra un major nombre de persones aturades a 31 de desembre del 2013.

Cal destacar que prop del 20% de les persones aturades porten dos anys o més a l'atur.

## 1.2. Finalitat dels Serveis Municipals de Benestar Social

La finalitat de les actuacions realitzades pels Serveis de Benestar Social de l'Ajuntament de Lleida és la de prevenir, detectar i intervenir en les situacions de necessitat social o les necessitats personals bàsiques que afecten a les persones que viuen a la nostra ciutat, per tal de millorar la seva qualitat de vida, afavorir la igualtat d'oportunitats per a tothom, i fer possible una ciutat cohesionada i inclusiva.

*Oferim, des de la proximitat, intervencions professionals d'informació, prevenció, valoració de les necessitats socials, acompanyaments, suport professional i l'activació i la prestació dels recursos més apropiats per a cada situació. Tanmateix, els serveis de benestar social no es limiten a la intervenció sobre les necessitats socials, sinó que la promoció de les persones i la prevenció de situacions de vulnerabilitat són els eixos clau en la intervenció des de programes específics adreçats a la ciutadania, especialment als col·lectius més vulnerables.*

## 1.3. Estructura de les actuacions

Per dur a terme les actuacions la nostra Regidoria, en l'àmbit dels serveis de benestar, s'articula a nivell organitzatiu a partir de tres eixos, com són els **serveis socials bàsics**, que intervenen territorialment en els diferents barris de Lleida, la intervenció **sectorial a través d'àrees específiques** (Inclusió social, promoció de la salut, persones amb discapacitat, gent gran i infància i família) i els serveis **centrals i de coordinació i direcció**.



#### 1.4. Els centres i els serveis

*Un dels principis que inspiren les polítiques de Benestar Social de l'Ajuntament de Lleida és la proximitat a la ciutadania, per això la major part de serveis es presten des dels diferents barris de la ciutat en una aposta decidida per la descentralització.*

Existeixen a Lleida **10 centres d'atenció social**, a més a més de tot un seguit de serveis específics, ubicats als diferents barris:

- 3 centres oberts.
- 2 ciberàules.
- 1 punt òmnia.
- 1 servei maternoinfantil.
- 16 llars de jubilats.
- 1 centre de dia per a gent gran.
- 4 habitatges d'inclusió.
- 2 habitatges per emergències socials.
- 1 menjador social.

Aquesta proximitat permet treballar des d'una perspectiva **preventiva i comunitària**, garantint una resposta a totes les demandes de manera justa i equitativa i simplificant els processos de gestió. Els **equips dels serveis bàsics** són el primer pas per accedir als recursos de la xarxa pública de serveis socials.

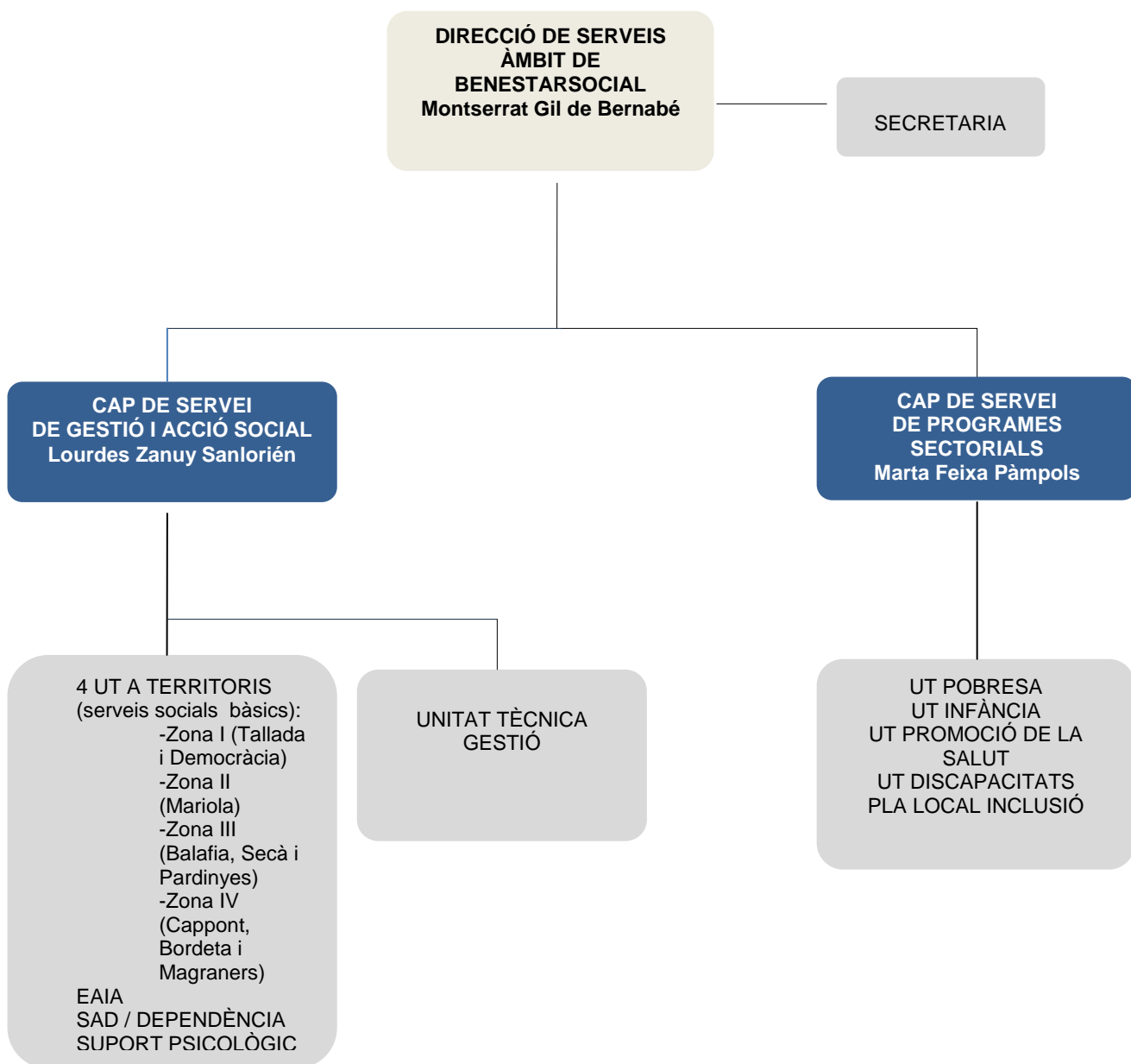


### 1.5. El capital humà dels Serveis de Benestar

*Els i les professionals són el motor dels Serveis municipals de Benestar Social a la nostra ciutat.*

*285 professionals han estat treballant durant el 2013 en els diferents programes i serveis municipals, bé directament com a treballadors municipals en plantilla estable o en plans d'ocupació, bé a través de contractacions externes de diferents serveis.*

#### ORGANIGRAMA DELS SERVEIS DE BENESTAR SOCIAL





Comptem amb un equip de **117 professionals municipals en plantilla**, procedents de diferents disciplines que treballen per promoure i garantir el benestar social dels ciutadans i ciutadanes de Lleida.

Del total de professionals, 97 (un **83%**) són personal tècnic amb **formació específica en l'àmbit del Benestar Social**: Treballadors/es i educadors/es socials, Treballadors/es familiars, Psicòlegs, Pedagogs/gues, i altres professions de l'àmbit social.

Al 2013 s'han contractat un total de 31 persones per Projectes amb col·laboració social (Pla oQp't): Gent de platí: 2 persones; informadores: 7 persones; millora informàtica: 1 persona; Iglú: 3 persones; Sad-respir: 1 persona; suport a la infància en risc: 6 persones; temporers campanya de la fruita: 11 persones. D'altra banda la nostra Regidoria desenvolupa algun dels programes i/o serveis a través de la contractació externa amb **entitats i empreses del 3r sector**. Els i les professionals d'aquests serveis de benestar, adreçats a diferents col·lectius, són també personal tècnic qualificat per a l'exercici de l'acció social que els hi és encomanada.

Durant el 2013 un total de 137 professionals, a través de contractes externs, han treballat en serveis i programes municipals, amb diferents perfils professionals (100 en els serveis d'atenció domiciliària; 10 en els recursos adreçats a la infància i adolescència; 17 en les llars de jubilats, 7 en el servei de taxi adaptat i 3 en els serveis socials bàsics).

### La formació dels i les professionals.

Per tal que el nostre equip pugui desenvolupar la seva tasca amb eficiència i des d'una òptica de qualitat, es promouen accions de formació contínua i de desenvolupament professional que garanteixen l'actualització i l'adquisició de nous coneixements.

En total, l'equip de professionals ha realitzat **2.650 hores de formació** en 55 cursos de diferents temàtiques (eines 2.0; procediments administratius i de gestió, cura professional i intel·ligència emocional; especialització i aprofundiment en diferents àmbits, ... .)

La participació en les accions formatives per part dels/de les professionals es realitza tant a nivell de cursos planificats a nivell intern de l'Ajuntament de Lleida, com impartits en altres centres, universitats, etc. També es promou la seva participació en espais de projecció professional com fòrums professionals, congressos, publicacions, docència universitària, etc.



### La supervisió tècnica.

Els equips de professionals reben supervisió tècnica, permetent la interpel·lació contínua sobre les intervencions professionals. Aquesta supervisió permet, alhora, plantejar noves eines i perspectives sobre l'acció quotidiana i esdevenir proactius davant dels fenòmens socials canviants.

### El pla de millora.

Durant el 2013, s'han anat avançant en les diferents actuacions i propostes recollides en el **Pla de Millora del funcionament intern** amb la totalitat dels i les professionals dels serveis de benestar social.

S'ha treballat entorn els següents eixos:

- 1. Consolidació dels espais de coordinació professional:** Són espais de treball grupal a nivell intern que tenen per finalitat facilitar la coordinació entre els/les professionals i garantir l'aplicació de criteris d'atenció i tractament homogenis per a totes les zones de la ciutat. Al llarg del 2013 s'han consolidat els espais d'Infància i Família, Inclusió Social, Serveis d'Atenció Domiciliària i dependència i Informació i acollida en els Equips Bàsics de Serveis Socials. Fruit del treball i la reflexió en aquests espais han sorgit diferents productes que han permès la millora de la coordinació entre serveis i professionals, així com la sistematització de tasques (protocols d'atenció, d'actuació, de traspàs d'expedients...). En total s'han creat 15 protocols, 4 procediments i 12 documents de recomanacions, i guies de criteris i requisits.
- 2. Foment de la recerca interna i de la gestió del coneixement:** en aquesta línia s'han iniciat diferents actuacions per promoure la recerca entre els/les professionals com a forma per generar coneixement; promoure noves accions que fomentin la col·laboració i cooperació interprofessional; promoure la participació dels/de les professionals en diferents òrgans de participació; prioritzar accions formatives internes o d'àmbit local; constituir espais de reflexió ètica en serveis d'intervenció social i divulgar les accions i bones pràctiques realitzades pels SSB municipals en diferents fòrums especialitzats.
- 3. Preservació de la seguretat del personal:** s'han iniciat els tràmits que han de permetre la signatura amb número de funcionari/ària per preservar la identitat professional i la promoció de segones ocupacions de policia local en els centres de serveis socials per reforçar la seguretat dels centres.





## 1.6. Recerques, estudis i investigacions

*La investigació social ens permet conèixer les necessitats socials des d'una perspectiva analítica, avaluar l'efectivitat de les accions que es realitzen a la nostra ciutat, validar teories i desenvolupar noves estratègies, metodologies, instruments... per millorar l'atenció des dels serveis de benestar que prestem i adequar-los a la realitat canviant de Lleida.*

A llarg del 2013 s'ha realitzat i presentat la següent recerca aplicada:

- **“Impacte en les famílies de Lleida dels canvis en la renda mínima d'inserció”.** Al 2013 s'ha realitzat el treball de camp d'aquesta recerca i a finals d'any s'han presentat els principals resultats.

La recerca s'interessa per conèixer quins han estat els efectes en les persones i famílies beneficiàries del programa de la Renda Mínima d'Inserció a partir dels canvis produïts pel decret 348/2011 de 30 d'agost, que modificava, entre altres, els criteris d'accés i de baixa al programa i les prestacions del mateix a les persones i famílies beneficiàries, amb càrregues familiars.

Per poder conèixer l'impacte dels canvis de la RMI sobre les famílies amb infants a càrrec de la ciutat de Lleida, s'han utilitzat diferents fonts d'informació i una combinació de tècniques quantitatives i qualitatives. Les dades quantitatives, principalment, s'han obtingut de fons del sector públic, que sistematitzen les dades socioeconòmiques de les persones demandants d'ajuts públics de l'àmbit territorial. En aquests sentit s'han analitzat i comparat les dades de registres de titularitat pública dels anys 2010, 2011 i 2012.

En la recollida de les dades qualitatives s'ha volgut conèixer l'opinió dels professionals de l'acció social, de l'atenció d'urgència, els quals estan més propers a les persones, els que recullen les demandes, les converteixen en necessitats i han de donar respostes, que en moltes ocasions no tenen. Així s'han realitzat entrevistes a professionals i responsables d'administracions públiques i professionals d'entitats socials, i s'han desenvolupat dos grups de discussió, un de professionals dels serveis socials municipals i un altre amb professionals d'entitats socials i d'altres administracions.

Les principals conclusions de l'estudi foren presentades en un acte públic celebrat a la Universitat de Lleida i mostren que un cop analitzada la situació actual de la RMI i les



seves conseqüències sobre la ciutadania, és necessari fer un replantejament del model de l'acció social.

Si es volen reduir els riscos derivats de la situació actual i pal·liar els seus efectes nocius, cal un gir en les polítiques públiques i una mirada integral i que posi en valor els drets que l'estat del benestar ha garantit, i ha de continuar garantint.

Aquesta recerca fou guardonada amb el VI Premi de Recerca en Treball Social "Dolors Arteman", en la modalitat de "Millor proposta de recerca a realitzar".



## 2. LES ACTUACIONS QUE S'HAN REALITZAT L'ANY 2013

### 2.1. ACTUACIONS ADREÇADES AL CONJUNT DE LA POBLACIÓ

#### 2.1.1. SERVEIS D'ATENCIÓ SOCIAL

*En l'Administració local és on trobem el primer nivell del sistema públic de serveis socials, els més pròxims a la ciutadania i a l'entorn.*

*Els equips professionals que cobreixen aquesta primera porta d'accés al sistema, vetllen per l'autonomia i la promoció de les persones detectant les situacions de necessitat, oferint informació, orientació i assessorament a les persones, fent diagnòstics socials, i desenvolupant accions de prevenció, acompanyament i tractament social sobre situacions de necessitat, de risc social i/o d'exclusió social.*

Els serveis d'atenció social de l'Ajuntament de Lleida, es porten a terme a través dels **serveis bàsics d'atenció social i el servei d'atenció social de "l'Oficina Maranyosa"**. S'estructuren en serveis d'informació i acollida, atenció social i els de tractament social. Aquests serveis s'organitzen en 5 equips, integrats majoritàriament per treballadors/es socials i educadors/es socials. Aquests atenen a la ciutadania des dels 10 centres ubicats als diferents barris de la ciutat.

L'any 2013, un total de **10.996 famílies** han estat ateses en els serveis d'atenció social, representant el **20,7 % de les famílies de la ciutat**.

Així doncs, el 22% de la població de Lleida, **30.769 persones han estat ateses l'any 2013** en els serveis d'atenció social de l'Ajuntament de Lleida.

*Un 20,7% de famílies de Lleida han estat ateses en els serveis bàsics d'atenció social.*

El perfil de les famílies ateses: 32,3% són llars unipersonals, el 22,4% famílies nuclears i el 10,2% són monoparentals.

*El 42,5% de les famílies ateses són persones soles o famílies monoparentals.*

Tenint en compte que **el 42,5 % són persones soles o famílies monoparentals**, aquesta dada posa de manifest que **la feblesa de la xarxa familiar incideix en un increment de la demanda dels serveis**.

Respecte a l'any anterior, **el nombre de famílies que han acudit als serveis d'atenció social municipals han disminuït un 1,6%**, però hem de tenir en consideració que el nombre de famílies de la ciutat de Lleida també ha disminuït en gairebé un 5% respecte l'any anterior.



Del conjunt de famílies ateses (10.996), 10.152 han estat ateses pels serveis bàsics d'atenció social i 844 pel servei d'atenció social de l'Oficina Maranyosa. Les persones ateses des de l'Oficina Maranyosa corresponen, majoritàriament, al perfil de persona sola en situació de sense llar o en habitatge insegur o que es troba de pas a la ciutat.

En quant a les **famílies ateses pels serveis bàsics d'atenció social, 3.778 (un 37,2 %)** són famílies que **s'han adreçat per primera vegada al servei** o bé han tornat a demanar la nostra intervenció després de més d'un any sense fer-ho. Aquesta dada posa de manifest que la cronicitat en els serveis d'atenció social és molt baixa.

De les 29.925 **persones ateses des dels serveis bàsics d'atenció social, 5.151, el 17,2%, són menors de 12 anys, per tant hem atès al 26,3% dels infants de la ciutat.**

*Els serveis bàsics d'atenció social han atès al 26,3% dels menors de 12 anys de la ciutat i el 28% dels majors de 64 anys.*

En quant a les persones majors de 64 anys, els serveis bàsics d'atenció social **han atès al 28% de la població de més de 64 anys** de la ciutat de Lleida, amb un total de **6.274 persones** (el 20,8% del total de persones ateses).

Les intervencions s'articulen a través de les **demandes** que les persones i/o famílies interessades fan als propis serveis, de les **demandes que ens traslladen altres agents** (públics o privats) de l'àmbit del benestar, l'educació, la salut, l'habitatge i el treball, i a partir de la **detecció de possibles situacions de necessitat** a instància pròpia i a partir del coneixement directe de la comunitat, que aporta la presència continuada als barris

Els serveis d'atenció social es poden definir sobre tres **eixos bàsics**: les **necessitats socials** sobre les que actuen, les **intervencions** que realitzen els professionals i la **gestió de recursos** de suport a les persones i famílies de la ciutat.

#### **Necessitats socials ateses:**

**S'han incrementat en un 3,8% respecte al 2012**, la qual cosa ens indica que la situació socioeconòmica encara es veu clarament reflectida en l'augment de les demandes de la població.

Si tenim en compte la tipologia de les demandes, observem que **les necessitats personals/socials/familiars concentren el 31,46% de les demandes, les econòmiques el 20,69% i les d'ocupació el 16,60%**. D'aquest mode, les demandes es concentren,



principalment, en àrees on la crisi econòmica es fa més palesa i a més a més, aquestes situacions afecten plenament l'esfera personal, social i familiar de les persones.

#### **Intervencions directes realitzades pels/per les professionals:**

S'han realitzat un total de **46.460 entrevistes directes amb ciutadans i ciutadanes de Lleida**, de les quals **3.360 han estat en el propi domicili (el 6,5%)**.

Comparativament respecte del 2012, el **nombre d'entrevistes directes ha augmentat un 10%**, posant en evidència l'alt grau de compromís i disposició del personal dels serveis socials bàsics.

#### **Gestió de recursos:**

S'han activat **17.124 recursos diferents**. El **44,5% dels recursos gestionats s'adrecen al suport a les necessitats alimentàries i el 16,6% al suport personal/familiar i social**.

**Si observem les necessitats a les quals donen resposta aquest recursos, aquelles relacionades amb les dificultats de tipus econòmic representen el 67,4% del total de recursos gestionats, amb un increment del 15,7% respecte l'any anterior i les relacionades amb l'habitatge augmenten un 23,8% respecte el darrer any.**

Tal i com s'ha anat observant en els darrers anys, les dificultats per arribar per afrontar els pagaments ordinaris són una de les xacres de la nova pobresa, conseqüència directa de la profunda crisi econòmica.



## 2.1.2. SERVEIS DE SUPORT

*Un dels principals objectius de la intervenció social en els serveis de suport és el de facilitar a les persones i a les famílies les eines necessàries per tal que, de la forma més autònoma possible, puguin desenvolupar-se i superar o pal·liar les seves dificultats, afavorint una millora en la seva qualitat de vida.*

*Aquest serveis es concreten en tres grans línies:*

- A. Serveis de suport en situacions de dificultat en l'autonomia personal.*
- B. Serveis de suport psicosocial i comunitari.*
- C. Serveis de suport a las inserció social.*
- D. Serveis de suport adreçats a la cobertura de les necessitats bàsiques.*

### A. SERVEIS DE SUPORT EN SITUACIONS DE DIFICULTAT EN L'AUTONOMIA PERSONAL

Les situacions de dificultat derivades d'una manca o insuficiència d'autonomia personal es refereixen tant a les relatives al desenvolupament de les activitats bàsiques de la vida diària, com a aquelles que tenen a veure amb l'adequada atenció als menors, les relacions socials, l'organització i manteniment de la llar, i que poden tenir el seu origen en l'edat avançada, malalties, discapacitats o bé dificultats de tipus personal.

Els serveis municipals de suport en aquest àmbit s'articulen a partir de:

- A.1. Atenció a les persones en situació de dependència.
- A.2. Serveis d'atenció domiciliària.
- A.3. Serveis de millora de la mobilitat.
- A.4. Servei d' intèrpret de llengua signes

#### A.1. Atenció a les persones en situació de dependència

La **Llei de promoció de l'autonomia personal i atenció a les persones en situació de dependència** regula l'accés als serveis i prestacions de suport a les persones amb manca d'autonomia per a les activitats de la vida diària a partir del reconeixement d'un grau i nivell de dependència.

En el marc del desplegament d'aquesta llei, els serveis de Benestar Municipal desenvolupen les següents funcions:



- **Elaborar el Pla Individual d'Atenció (PIA)** amb les persones a les que, prèviament, la Generalitat de Catalunya ha reconegut el dret d'acollir-se als serveis i prestacions (és a dir, grau i nivell de dependència). El PIA concreta per a cada persona, comptant amb la seva participació i/o la dels seus familiars, els serveis i/o prestacions que rebrà així com la seva aportació econòmica als mateixos. Els serveis socials municipals han elaborat **301 Plans individuals d'atenció (PIA), un 41% menys** que al 2012. El nombre de resolucions rebudes, un total de 463, ha sofert un augment del 7% respecte el 2012. El nombre de PIA pendents, sense data de registre a la Generalitat ni data de tancament durant l'any, ha augmentat un 65%.

Aquesta situació es justifica pel gran volum de persones dependents que ja han estat valorades en els darrers anys i que el canvi en els barems de la valoració dels graus de dependència endureixen els requisits d'accés i la modificació de la normativa que ha ajornat fins al 2015 l'accés de les persones amb grau i que havien d'entrar al 2012.

- **Fer el seguiment de les persones amb PIA** que es troben en el seu domicili o en centres residencials privats i fer les modificacions dels recursos i prestacions que reben per tal d'adequar-los a les necessitats de cada moment. Al 2013, 312 persones han rebut algun servei per raó de la seva situació de dependència. El **87%** d'aquestes persones són **majors de 65 anys**. El **29,2%** de les persones ateses presenten una **dependència severa** i el 69,9% dependència moderada.

**301 PIA elaborats**

**312 persones han rebut  
algun servei de suport a la  
dependència**

- Facilitar suport a les **persones cuidadores**. La cura d'aquelles persones que cuiden als altres en el dia a dia és l'objectiu d'aquest servei, per tal d'evitar o pal·liar l'estrès que genera tenir càrrec persones dependents, alliberant un cert temps per tal que puguin gaudir d'espais personals, relacionals i de cura d'un mateix. Així, el **Servei d'Atenció Domiciliària (SAD) de Respir i els tallers per a cuidadors/es principals** poden contribuir a la descàrrega d'aquestes persones pal·liant l'esgotament que poden arribar a patir.

**18 famílies amb SAD respir**

**105 participants als tallers  
de formació per  
cuidadors/es.**

- El programa de **SAD respir**, ofereix de manera gratuïta un màxim de 3 hores/setmana de servei d'ajut a domicili a persones que cuiden altres

persones en situació de dependència amb les que conviuen, per tal que puguin disposar de temps per a elles mateixes. Des d'aquest programa, durant el 2013, s'han atès **18 famílies**.

- Els **tallers de formació adreçats a cuidadors/es no professionals** cerquen capacitar als/les cuidadores en temes relacionats amb la cura de la persona dependent (alimentació, mobilitzacions, higiene...) però també en les necessitats de la persona cuidadora: aprendre a cuidar-se. Al 2013, **105 persones han participat en els tallers de formació**.

## A.2. Serveis d'atenció domiciliària (SAD)

Els **SERVEIS D'ATENCIÓ DOMICILIÀRIA** donen suport a persones i/o famílies que per motius d'edat, malaltia, discapacitat o dificultats socials, no compten amb l'autonomia personal suficient per desenvolupar les activitats més bàsiques de la vida diària o bé les relatives a l'organització i manteniment de la llar, l'adequada atenció als menors o les relacions socials.

Es presten en el propi domicili de les persones usuàries i la seva finalitat és promoure una millor qualitat de vida de les persones usuàries, potenciant la seva autonomia personal i unes condicions adients de convivència en el seu propi entorn familiar i sociocomunitari.

Durant el 2013, un total de **3.774 persones, el 2,68 % de la població**, ha estat usuària del SAD, sense que es registri cap increment significatiu respecte el 2012. El SAD inclou serveis d'ajuda a domicili, servei de teleassistència domiciliària i servei de menjar sobre rodes.

- **Serveis d'ajuda a domicili:** són el conjunt d'accions d'atenció personal (higiene, alimentació, mobilitat...) atenció a la llar (manteniment d'ordre i neteja, cura de la roba...) atenció educativa (suport a la integració i socialització, reforç en les capacitats d'atenció als menors...) i atenció sociocomunitària (afavorir la

**3.774 persones, el 2,68 % de la població, ha estat usuària del SAD.**

**El 4,85% de les famílies de la ciutat ha utilitzat algun d'aquests serveis del SAD.**

**76.434 hores de servei d'ajuda a domicili.**

**604 famílies beneficiàries.**

**El 70% són persones majors de 65 anys o en situació de dependència**

**El 3,37% de les persones majors de 65 anys de Lleida i el 7,20% dels majors de 85 anys, han fet ús dels serveis d'ajuda a domicili.**





convivència i les relacions amb la comunitat). S'han destinat **76.434 hores** a aquestes accions de suport, beneficiant-se **604 famílies de la ciutat**, amb un total de **1.074 persones**. Prop del 70% dels usuaris/àries corresponen a majors de 65 anys o en situació de dependència.

En quant al grau de cobertura del servei, cal destacar que **el 3,3724 % dels majors de 65 anys i el 7,20 % de les persones de més de 85 anys de la ciutat de Lleida, han fet ús dels serveis d'ajut a domicili.**

- **Servei de Teleassistència domiciliària:** ofereix 24 hores al dia, tots els dies de l'any, atenció immediata en situacions d'emergència mitjançant la connexió de la línia telefònica a una central. S'han beneficiat del servei de Teleassistència domiciliària **2.073 famílies i 2.747 persones** de la ciutat.

El 12,24 % de les persones majors de 65 anys, el 21,49% dels majors de 75 i el 30,55% de les persones majors de 80 anys han estat usuaris/àries del servei.

1.766 persones majors de 80 anys que viuen soles o amb altres majors de 80 anys han rebut el servei de manera gratuïta, un 27% més que al 2012.

**2.073 famílies i 2.747  
persones s'han beneficiat del  
servei de Teleassistència  
domiciliària**

**El 12,24 % de les persones  
majors de 65 anys i el 21,49%  
dels majors de 75 han estat  
usuaris/àries del servei**

**El nombre de persones que  
reben aquest servei de forma  
gratuïts ha augmentat un  
27% respecte al 2012**

- **El servei de Menjar sobre Rodes:** pretén garantir una alimentació equilibrada a les persones que viuen soles o acompanyades d'altres persones grans, i que tenen dificultats socioeconòmiques i d'estat de salut que els impedeix elaborar àpats diaris de manera autònoma.

**39 persones** han utilitzat aquest servei, de les quals el 77 % tenen més de 75 anys.

**39 persones han utilitzat el  
servei de menjar sobre rodes,  
de les quals el 77 % tenen  
més de 75 anys.**

Un servei complementari, que es realitza conjuntament amb Creu Roja, permet la **localització de persones que pateixen la malaltia d' Alzheimer** mitjançant un **dispositiu mòbil**. L'any 2013 s'han gestionat 2 dispositius.



### A.3. Serveis de millora de la mobilitat

#### Servei públic de transport esporàdic per a persones amb mobilitat reduïda

Facilita un mitjà de transport alternatiu a través de taxis, adaptat i a preus especials, per tal que la ciutadania de Lleida que tingui reconegut el barem de mobilitat reduïda i, per tant, tenen especials dificultats en la utilització del transport col·lectiu, puguin desplaçar-se en igualtat d'oportunitats.

Al 2013 **859 persones** han estat beneficiàries, un 14% més que al 2012, amb un total de **4.255 serveis prestats**. Del total de persones que han utilitzat el servei, **119 són casos nous**.

**859 beneficiaris/àries del servei de transport esporàdic per a persones amb mobilitat reduïda, dels quals 119 són casos nous al 2013.**

#### Subvencions per al transport adaptat

D'altra banda, es col·labora mitjançant subvencions en el **transport adaptat** a la ciutat de Lleida de persones amb problemes de mobilitat, per tal de facilitar prioritàriament el seu accés als serveis socials d'atenció especialitzada així com afavorir la seva integració en l'entorn. Han estat destinataris **47 persones amb barem de mobilitat reduïda, 4 Entitats** al servei de persones amb discapacitats i **2 Taxis Adaptats**.

**4.255 serveis prestats**  
**47 persones han estat subvencionades per a utilitzar el transport adaptat. Un 14,8% més que al 2012.**

#### Targes d'estacionament per a persones amb mobilitat reduïda

Un altre projecte a destacar són les **targetes d'estacionament per a persones amb mobilitat reduïda**. L'any 2013 s'han concedit **220 targetes** a persones per tal de facilitar la seva mobilitat (un 13,6% més que al 2012): per conductors titulars 35, a titulars no conductors 182 i 3 per transport col·lectiu.

**1.532 targetes d'estacionament per a persones amb mobilitat reduïda vigents.**  
**220 targetes noves al 2013**



#### A.4. Servei d' intèrpret de llengua signes

Permet a les persones amb discapacitat auditiva relacionar-se amb igualtat de condicions amb les Administracions i entitats, gaudir d'actes culturals, etc. mitjançant el suport d'un/a intèrpret de llengua de signes.

*25 serveis de traduccions en actes públics*

Al llarg del 2013, s'han realitzat 25 serveis de traducció de llengua de signes en aquells actes de més interès i concurrència per a la ciutadania com el pregó de la Festa Major de maig (acompanyament en els actes més importants a la pubilla silenciosa), el pregó de la Festa major de setembre, l'eucaristia de Sant Anastasi, els parlaments del reis d'orient, el Consell Municipal de persones amb discapacitat, la Constitució del Consell de Benestar i Acció Social, l'entrega de Premis Candi Villafaña i de l'Empresa Solidaria, entre altres.

#### B. SERVEIS DE SUPORT I RECOLZAMENT PSICOSOCIAL I COMUNITARI

Aquests serveis ofereixen suport a les persones i famílies que es troben afectades per situacions personals de crisi, de necessitat d'orientació psicològica, de risc psicosocial o de conflicte familiar i/o comunitari. Ofereixen un punt d'atenció especialitzada on es realitza un apropament als serveis i recursos de la ciutat i es posa a la seva disposició una xarxa social que pot ajudar a millorar la situació personal, familiar i social de les persones.

Els serveis municipals de suport en aquest àmbit s'articulen a partir de:

- B.1. Servei d'atenció psicològica.
- B.2. Servei de mediació social i comunitària.
- B.3. Servei de salut jove.
- B.4. Suport als Programes de reducció del dany.

### B.1. Servei d'atenció psicològica

El **servei d'atenció psicològica** atén a persones derivades pels equips bàsics d'atenció social i a l'hora dona suport als/a les professionals 'aquests equips per a un millor abordatge de la situació familiar. Aquest servei ha atès un total de **179 situacions, dels quals 83 són casos nous, un 6% més que al 2012.**

**179 situacions ateses al servei d'atenció psicològica.**

### B.2. Servei de mediació social i comunitària

El **servei de mediació social i comunitària** ofereix a la ciutadania un espai neutral i imparcial on tractar les seves diferències amb el suport del/de la professional mediador/a. Un total de **73 situacions** han estat ateses en el servei de mediació, la majoria (**61 per conflictes comunitaris**). D'aquest total, 27 només han realitzat consulta i s'han resolt **8 expedients** de mediació.

**El servei de mediació ha atès 73 situacions diferents**

### B.3. Servei de salut jove

Al mes de març vam iniciar el nou **servei de salut jove**, un servei d'orientació i assessorament a joves en temes de salut (relacions familiars, afectiu-sexual, drogues, nutrició, ...), ubicat al Centre de Recursos Juvenils de Palma. Aquest servei agrupa diversos serveis dels que ja disposava l'Ajuntament, com el d'assessoria sobre drogues i la psicoconsulta, ampliant-los i afegint temàtiques noves com: nutrició i assessorament sobre sexualitat-mètodes anticonceptius.

**665 consultes al servei de salut jove.**

Dins d'aquest servei doncs, incorporem el servei d'atenció sobre drogues de l'Ajuntament, on també s'emmarcava el protocol de mesures alternatives pels casos de consum o tinença de drogues a la via pública que té per objectiu donar respostes alternatives a la sanció econòmica per consum i/o tinença de drogues a la via pública. Al 2013, 283 joves han arribat al servei mitjançant derivació del protocol de menors.



El servei està coordinat des de l'Àrea de promoció de la salut i incorpora professionals de les regidories de joventut i salut pública, així com una col·laboradora externa del departament de salut de la Generalitat. Al llarg del 2013 s'han realitzat **665 consultes**.

#### B.4. Suport a programes de reducció del dany

Dins els programes de reducció del dany s'hi troba el Suport al Programa de disminució del dany de Boters i el Suport a les Brigades de neteja.

El **Programa de disminució del dany de Boters** el porta a terme la Fundació Arrels amb el suport del departament de salut de la Generalitat. Des de l'Ajuntament mantenim coordinacions periòdiques pel bon desenvolupament del recurs i l'impacte positiu dintre de la comunitat.

En el **Suport a les brigades de neteja** es realitza assessoria sobre gestió de residus en temes de xeringues i estris del consum de drogues al carrer amb col·laboració amb la Fundació Arrels.

**6 contenidors per a la  
recollida de xeringues.**

En aquest programa hi ha participat l'empresa llnet, la UT de jardiners i la Guàrdia Urbana. S'han recollit 150 xeringues en 6 contenidors d'un litre de capacitat.

### C. SERVEIS DE SUPORT A LA INSERCIÓ SOCIAL

*Aquests serveis cerquen la inclusió social de les persones que es troben en una situació de més vulnerabilitat social. Intenten, amb la intervenció de professionals especialitzats, atendre les necessitats de les persones i cercar els mecanismes per tal que adquireixin l'autonomia necessària, partint sempre de les seves capacitats i potencialitats.*

Els serveis municipals de suport en aquest àmbit s'articulen a partir de:

- C.1. Tallers de promoció social.
- C.2. Renda Mínima d'Inserció.
- C.3. Arrelaments i reagrupaments familiars de persones immigrades.
- C.4. Atenció integral a les dones que exerceixen treball sexual.
- C.5. Acompanyament a persones sense llar.
- C.6. Xarxa d'habitatges d'inclusió



### C.1. Tallers de promoció social

Treballen habilitats socials amb persones amb característiques i necessitats similars, mitjançant la intervenció grupal. Els temes que s'aborden són: educació per a la salut, la cura i atenció dels infants, les relacions amb els altres i amb l'entorn, les tasques domèstiques, la comunicació, la tolerància, etc.

**31 grups**  
**478 participants**

Aquest 2013 s'han realitzat **31 grups i han participat un total de 478 persones.**

### C.2. Renda Mínima d'Inserció

La **Renda Mínima d'Inserció (RMI)**, està adreçada a persones amb greus dificultats econòmiques i socials, i pretén afavorir la seva inserció social i laboral a partir d'accions formatives, d'orientació i motivació laboral i de prestacions econòmiques encaminades a garantir la cobertura de necessitats bàsiques. Els serveis socials municipals són els responsables de valorar la situació i proposar el pla individual de reinserció que és aprovat per la Generalitat de Catalunya.

**835 expedients**  
**vigents de la RMI**

Al 2013 hi ha hagut 387 sol·licituds i a 31 de desembre del 2013, hi havia **835 expedients actius o vigents i 118 pendents de cobrament o nòmina.**

### C.3. Arrelaments i reagupaments familiars de persones immigrades

En el marc del Reglament de la Llei d'estrangeria els ajuntaments realitzen la proposta dels preceptius informes, competència de la Generalitat de Catalunya, per a l'autorització del permís de residència/treball i del reagrupament familiar per situacions excepcionals, avaluant l'esforç d'integració per renovar l'autorització de residència temporal i que determinen l'adequació de l'habitatge per poder reagrupar el nucli familiar de la persona immigrada.

**227 sol·licituds**  
**d'informes d'arrelament.**

**258 demandes de**  
**reagrupament familiar.**

**Descens del 33% respecte**  
**al 2012.**

S'han rebut **227 sol·licituds d'arrelament i 258 sol·licituds de valoració per reagupaments.** El total de sol·licituds d'informes suposa un descens del 33% respecte al 2012. Aquest descens vindria justificat pel retorn de part de la població immigrant

al seu país d'origen a causa de la crisi. De tota manera, el descens és força inferior a la percepció generalitzada entorn al retorn del col·lectiu immigrant als seus països d'origen.

#### C.4. Atenció integral a les dones que exerceixen treball sexual

El pla integral sobre el treball sexual cerca conèixer i apropar els serveis i recursos a les dones que exerceixen treball sexual per tal de facilitar la seva inclusió sociolaboral.

Les dones ateses durant l'any 2013 ha estat un total de 593 (Associació Antisida Lleida, Pla de Barris Centre Històric i UBASP de l'Ajuntament de Lleida), d'aquestes:

- 83 han tingut pla de treball individual des de l'Associació Antisida i Pla de Barris.
- S'han realitzat 165 intervencions en l'àmbit de la salut des de l'Associació Antisida.
- 50 treballadores del sexe han rebut formació (cursos de català, informàtica, tallers sociolaboral, tallers sociosanitari i formació ocupacional).
- 48 treballadores han estat derivades a recursos formatius-laborals.
- 292 han rebut algun tipus d'acció d'orientació.
- 63 dones treballadores del sexe tenen expedient obert a UBASP (26 unitats familiars amb menors).
- En relació a l'ocupació i la formació, s'han produït **27 insercions laborals amb contractes**.

*32 casos nous atesos de treballadores del sexe en el Punt d'atenció únic.*

*50 participants en els cursos de formació*

Cal esmentar que l'actual Ordenança municipal de civisme sanciona i realitza actes informatives sobre l'incompliment de la mateixa respecte a l'oferiment de serveis sexuals a la via pública. S'han realitzat **20 accions a treballadores del sexe: 5 actes informatives i 15 sancions administratives a 13 dones diferents**. Existeix un **protocol** pel qual les dones que han estat en aquesta situació de vulneració de l'ordenança, són contactades pels/per les professionals del punt d'atenció únic per tal de poder ser informades i orientades respecte a alternatives a l'exercici del treball sexual. Aquest 2013 s'ha realitzat també informació especialitzada en aquest àmbit a 127 agents de la Guàrdia Urbana.

### C.5. Acompanyament a persones sense llar

Un equip d'educadors/es detecta i s'apropa a la situació de les persones en situació de sense llar que romanen a la ciutat, ajudant-les a iniciar processos de millora. Durant els mesos d'estiu es reforça la intervenció amb l'arribada dels temporers. Al 2013 s'han atès un total de **125 persones**, realitzant **68 plans de millora individualitzats**.

La integració social de les persones sense llar requereix d'espais i activitats que els ajudin a recuperar les habilitats socials. Per aquest motiu s'han dut a terme **activitats en grup** que cerquen reforçar els processos de millora personal iniciats per aquestes persones: tallers matinals i tallers d'activitats externes, amb un total de **22 persones** participants.

També s'ha continuat treballant amb el **Servei d'Intervenció en Salut Mental i Exclusió Social (SISMES)**, amb un equip interprofessional adreçat a persones en situació de sense llar que presenten una malaltia mental greu.

S'ha realitzat la implementació d'un model de gestió de casos des de la regidoria de Benestar Social i Ocupació de l'Ajuntament de Lleida (Àrea d'inclusió social) i el Servei de Psiquiatria, Salut Mental i Addiccions de GSS - Hospital St. Maria), amb els següents objectius:

- Millorar les condicions de vida en persones sense llar amb trastorn mental sever, vinculant-los a serveis d'allotjament.
- Vincular els casos detectats a la xarxa de salut mental i addiccions.
- Millorar la situació de salut i promoure la recuperació de les àrees funcionals.
- Abordar multidisciplinàriament els casos clínicament descompensats que viuen en situació de carrer.
- Aportar protocols àgils d'intervenció amb persones sense llar amb trastorns mentals severs tant a la via pública com en processos de seguiment.

**Al llarg del 2013 s'han atès un total de 37 persones en situació de sense llar, 23 per valoració psiquiàtrica i social i 14 per gestió de casos** (mantenir la vinculació a la xarxa sanitària i social fins al moment de l'alta).

**125 persones en situació de sense llar ateses pels professionals al medi obert**

**68 plans de millora individuals**

**22 participants en tallers grupals d'habilitats socials**

**37 persones ateses al projecte de salut mental SISMES**





### C.6. Xarxa d'habitatges d'inclusió

Ofereix allotjament, manutenció i atenció socioeducativa a persones que segueixen un pla específic d'inclusió social, amb l'objectiu d'ajudar-les a recuperar les habilitats i els recursos necessaris per poder tornar a fer una vida autònoma.

Aquest 2013, **40 persones diferents** han estat acollides en diferents tipologies d'habitatges compartits.

**En els 3 habitatges  
d'inclusió existents a la  
nostra ciutat s'han atès  
40 persones**

S'ha realitzat un pla individual d'atenció a cadascuna d'aquestes persones.

En total Lleida disposa d'una xarxa de **3 habitatges municipals d'inclusió**, amb un total de 18 places.

## D. SERVEIS DE SUPORT ADREÇATS A LA COBERTURA DE NECESSITATS BÀSIQUES

*Des d'aquests Serveis específics es duen a terme accions per atendre persones en situació de sense llar i persones de la ciutat en situació de vulnerabilitat greu. Se'ls garanteix uns mínims vitals dignes i es treballa per la seva inclusió social. S'atenen també situacions d'urgència i/o emergència social (violència, ruïnes, desnonaments...) i/o catàstrofes.*

*Aquests serveis garanteixen l' alimentació, l' acolliment residencial i la higiene personal.*

Els serveis municipals de suport en aquest àmbit s'articulen a partir de:

- D.1. Prestacions per a urgències socials.
- D.2. Serveis de garantia de l'alimentació.
- D.3. Serveis d'acolliment temporal.
- D.4. Serveis de garantia de la higiene personal.
- D.5. Atenció a les persones que arriben amb la campanya de la fruita a l'estiu.

### D.1. Prestacions per a urgències socials

Aquestes prestacions van adreçades a pal·liar situacions d'urgència social, i s'adrecen principalment a la cobertura de necessitats bàsiques o activitats adreçades a infants en situació de vulnerabilitat.

El suport va més enllà de l'assignació d'una prestació econòmica, ja que, partint de l'atenció personalitzada, es cerca la solució més idònia, l'acompanyament en moments de crisi i la capacitat per generar respostes adaptades a cada situació.

Al llarg del 2013 s'han gestionat a la ciutat de Lleida un total de **648** prestacions a **539 famílies**.

Com a data significativa cal destacar que **el 63% dels ajuts**, s'han destinat a **l'accés o manteniment de l'habitatge habitual o bé a l'accés a un allotjament d'urgència temporal** i el 72 % de les famílies que han rebut ajuts d'urgència durant el 2013, n'han rebut per despeses relacionades amb l'Habitatge.

**648 prestacions per a urgències socials.**

**El 63% de les prestacions s'han destinat a l'accés o manteniment de l'habitatge habitual**

Altres prestacions econòmiques garanteixen l'accés a la medicació i al transport. Així, es proporciona accés als **medicaments**, de forma gratuïta, a persones en situacions de risc o d'emergència social que no disposen de mitjans propis. Aquesta prestació requereix de prescripció mèdica i de la derivació professional.

En total s'han facilitat **1.341 receptes** a un total de **171 usuaris/àries** diferents. Les prestacions econòmiques per accedir al **transport** faciliten bitllets a persones que necessiten desplaçar-se i no disposen de mitjans econòmics

**1.341 receptes a 171 persones.**

**158 serveis de transport a 66 persones.**

ni materials per fer-ho. Els bitllets es donen amb justificació i en situacions determinades: malaltia, processos judicials, ofertes de feina i altres tipus d'urgències. L'accés a un bitllet no es justifica per sí mateix, sinó que ha de formar part d'una atenció més genèrica. En total, s'han prestat **158 serveis a 66 persones**.

## D.2. Serveis de garantia de l'alimentació

Existeixen a la nostra ciutat diferents modalitats de serveis de garantia de l'alimentació.

Un dels serveis és el de **distribució d'aliments excedents de la Unió Europea**, mitjançant el qual es facilita a les famílies amb mancances econòmiques, aliments excedents. Al 2013 s'han distribuït **3.688 lots d'aliments a 2.451 unitats familiars**. S'han distribuït **258.220 Kg d'aliments**. S'ha incrementat un 4,2% els quilos d'aliments distribuïts.



Algunes famílies requereixen un ajut temporal en aliments que faciliti productes frescos i bàsics. Així, a través d'un supermercat de la ciutat, mitjançant una tarja individual, s'han concedit **ajuts alimentaris bàsics a 234 unitats familiars**.

Un altre servei més específic és el **menjador social**, que facilita àpats calents, de manera limitada, a aquelles persones de la ciutat o que es troben de pas i que no disposen d'altres mitjans per a la seva subsistència o que, residint a Lleida, es troben en situació de greu vulnerabilitat social. Al 2013, s'han distribuït un total de **28.180 àpats a 1.952 persones** diferents, amb una mitja de **77 àpats diaris** entre dinars i sopars i una mitja de 14,44 àpats per persona i any. Des d'aquest servei també es faciliten els mínims alimentaris a persones sense recursos mitjançant bosses de menjar. L'any 2013 s'han repartit un total de **43.712 entrepans, amb una mitja de 143,31 entrepans al dia**. Aquest és un servei de baixa exigència.

**3.688 lots d'aliments  
excedents de la UE que  
han arribat a 2.451  
famílies.**

**234 unitats familiars  
han rebut ajut  
mitjançant Tarja  
individual.**

**28.180 àpats calents a  
1.952 persones.**

**Mitja diària: 77 àpats**

**43.712 entrepans  
repartits amb una mitja  
diària de 143 entrepans**

### D.3. Serveis d'acolliment temporal

Des de la Paeria propiciem diferents serveis d'acolliment temporal per a situacions d'extrema necessitat:

1. D'una banda, el **servei d'acolliment residencial d'urgència** adreçat a persones en situació de sense llar, transeünts i temporers, així com a persones en situació d'emergència social, persones que han iniciat un procés d'inclusió social o que, per problemes de salut, necessiten ser acollides. S'han allotjat en aquest servei un total de **866 persones diferents, amb un total de 5.823 allotjaments anuals**. La mitja diària d'aquest servei és de 16 persones allotjades i amb una mitja de 6,73 allotjaments per persona.

#### Acolliment residencial d'urgència

**Mitja diària de persones  
allotjades: 16**

**Total persones diferents  
allotjades: 866**

**Total allotjaments: 5.823**

#### Pla Iglú

**6.714 allotjaments diferents  
487 persones diferents  
acollides**

**Mitja diària de persones  
allotjades: 53**

#### Habitatges per emergències

**Número d'habitatges: 2**

**Persones acollides: 14**



2. Un projecte complementari que es posa en marxa per evitar que el fred tingui repercussions greus en la salut de les persones, especialment en aquelles que no tenen sostre i/o que estan en processos de malaltia, és el **Pla Iglú**, que l'hivern 2012-2013 ha garantit un total de **6.714 allotjaments, amb 487 persones diferents**. La mitja diària d'aquest servei ha estat de 53 allotjaments.
3. En aquests serveis incloem també el **Servei d'habitatge d'acollida per a emergències**, que proporciona atenció a famílies que han patit una situació d'emergència social i que no disposen d'habitatge on poder viure de forma temporal. S'ha acollit un total de **14 persones** en els dos habitatges destinats a aquest objectiu, amb un total anual de **1.745 allotjaments**.

#### D.4. Serveis de garantia de la higiene personal

Aquest programa es concreta amb un servei de **dutxes**, amb una mitja de **33 serveis diaris**, el servei de **rober**, que han utilitzat **219 persones**, i el de **bugaderia**, amb un total de **425 serveis** prestats al llarg del 2013.

**Mitja diària de 33 serveis de dutxa.**

**219 persones han utilitzat el servei de rober.**

**425 serveis de bugaderia.**

#### D.5. Atenció a les persones que arriben amb la campanya de la fruita a l'estiu

Aquest programa dóna resposta a les necessitats més bàsiques de les persones que arriben durant la campanya de recollida de la fruita, conjuntament amb la Xarxa d'entitats socials d'atenció a les necessitats bàsiques.

Ha atès un total de **948 persones** i ha comptat amb el suport de **99 voluntaris/àries** de diferents entitats de la ciutat.

Ofereix serveis de garantia de l'alimentació bàsica, higiene

personal, bugaderia, rober, consigna, medicaments i derivació a recursos i serveis de la ciutat. S'han distribuït **7.505 bosses de menjar**, **4.128 serveis de dutxes**, **1.583 serveis de consigna**, com a més significatius.

Respecte de la campanya del 2012 el nombre de persones ateses ha baixat un 28,5% i, en conseqüència el nombre de serveis prestats també, destaca que el nombre de bosses de menjar repartides ha descendit un 37%.

**948 persones diferents ateses**

**99 voluntaris/àries de suport**

**7.505 bosses de menjar**

**4.128 serveis de dutxes**



### 2.1.3. ACCIONS DE SENSIBILITZACIÓ SOCIAL

La sensibilització social mitjançant activitats planificades permet augmentar la capacitat de sentir, de conscienciar a la ciutadania sobre determinades circumstàncies que poden afectar a les persones que tenim a la vora i sobre fets que es produeixen a la nostra societat (pobresa, exclusió, discapacitat...) amb la finalitat de provocar reflexió i convidar a passar a l'acció, a la participació i a la millora de la solidaritat.

*S'han realitzat  
campanyes ciutadanes  
en diferents àmbits,  
celebrant Dies Mundials i  
promovent actes de  
formació i reflexió*

#### **Campanyes ciutadanes** de sensibilització:

- **“ Ara tu tens l'oportunitat, Viu les discapacitats”**, en el marc de l'Acte de celebració del dia Internacional de les persones amb discapacitats, s'ha realitzat una gimcana al IES Ronda, per tal que els alumnes de Cicles Formatius de Grau Superior d'Integració Social, d'Atenció a la Dependència, d'Educació Infantil i d'Animació Sociocultural i Turística, poguessin ser conscients de les dificultats i estigmes amb els que es troba aquest col·lectiu en el seu dia a dia, per tal de donar-los eines per saber com actuar davant alguna d'aquestes situació, com a futurs professionals del camp de l'educació i l'atenció social. Varen participar 153 alumnes.

Durant el curs escolar es realitza aquesta activitat en els centres educatius de la ciutat. Al curs 2012/2013 han participat 385 alumnes de nou escoles de la ciutat.

- **Jornada de Formació en prevenció del consum de drogues (parlem de drogues):** Especialment adreçada a professionals que treballen amb adolescents i joves (tant professorat de secundària com altres educadors i educadores de l'àmbit de l'educació no formal). Durant la jornada es tractà la prevenció des d'un enfocament científic basant en neurobiologia de l'addicció, es realitzaren visites guiades a l'exposició “Parlem de drogues” i es realitzà una taula rodona sobre prevenció del consum de drogues des de la vessant psicosocial. La jornada comptà amb la presència de 200 professionals.



### Premis i reconeixements:

- **Reconeixement Empresa Solidària:** L'Ajuntament de Lleida va convocar el primer certament de RECONeixEMENT EMPRESA SOLIDÀRIA 2013, amb motiu del dia Mundial de la Justícia Social que es celebra el 20 de febrer de 2013. Aquest certament té per objectiu reconèixer la contribució del sector empresarial de Lleida en la lluita contra la pobresa i l'exclusió social a través de diferents accions que duen terme entitats socials i entitats de solidaritat i cooperació de la ciutat de Lleida. És per aquest motiu que es va demanar a 177 entitats locals del tercer sector d'acció social, de solidaritat, de cooperació i desenvolupament vinculades a l'àmbit social que si durant l'any 2012 varen rebre l'ajuda d'alguna empresa i que els interessos que se'ls hi reconegués públicament, les poguessin presentar com a candidates a rebre el reconeixement d'EMPRESA SOLIDÀRIA 2013.

En aquest acte, que es celebrà al Saló de Plens, es reconixerien a 27 empreses proposades per 23 entitats, mitjançant el lliurament d'un diploma que entregaren el Sr. Alcalde, Àngels Ros, el Regidor de Benestar i Ocupació, Sr. Josep Presseguer i el Regidor de Promoció Econòmica, Comercial, Industrial i Turística, Sr. Rafael Peris.

En la segona edició d'EMPRESA SOLIDÀRIA 2014, celebrat el passat 18 de febrer de 2014 es va realitzar un reconeixement a 17 empreses de diferents sectors proposat per 21 entitats del tercer sector, d'acció social, de solidaritat, de cooperació i desenvolupament.

- El **Premi Candi Villafañe de projectes per a la promoció de la igualtat d'oportunitats i la no discriminació**, pretén impulsar projectes i actuacions d'intervenció en el territori que fomentin la igualtat d'oportunitats en diferents àmbits com: infància i adolescència, igualtat de gènere, gent gran, persones amb discapacitat física, psíquica o sensorial, persones excloses socialment o amb risc d'exclusió, etc. Recordem que, el premi, té caràcter biennal i és d'àmbit estatal.

Al 2013 s'han lliurat els guardons de la III Edició. En aquesta edició es presentaren un total de 27 treballs, 9 en la modalitat A de projectes d'intervenció a realitzar i 18 en la modalitat B de projectes d'intervenció en procés o finalitzats.

L'acte de lliurament de premis es celebrà el 9 d'abril de 2013 al Saló de Plens. En aquest acte es comptà amb la presència del Sr. Àngel Puyol González, professor en la Universitat Autònoma de Barcelona, expert en filosofia moral i política i ha treballat



força en línies de recerca sobre els teories de la justícia i de igualtat i bioètica, que impartí la conferència “Que volem amb la igualtat d’oportunitats?”.

Els guardonats d’aquesta III Edició foren:

Modalitat A: El projecte “DISPOSITIU D’IGUALTAT D’OPORTUNITATS –DIDO -” de l’entitat CIJCA (Col·lectiu d’iniciatives juvenils contra l’atur de Lleida) com a entitat jurídica i 4 entitats més de la ciutat. Un projecte adreçat a persones en risc d’exclusió social per manca de treball, a la ciutat de Lleida i a pobles dels nostre entorn, que pretén crear llocs de treball i fomentar, sobretot, l’emprenedoria i la creació de cooperatives en xarxa per tal de facilitar la continuïtat del Projecte i la inserció sociolaboral de les persones més vulnerables.

Modalitat B: El projecte “QUE TE CRAE’ S!” de l’ AJUNTAMENT DE SANTA COLOMA DE GRAMENET. És un projecte adreçat a adolescents de 13 a 18 anys, sota tutela de la Direcció General d’Atenció a la Infància i Adolescència, que en algun moment de la seva vida han estat ingressats en Centres Residencials d’Acció Educativa (CRAE), que pertanyen a famílies que els seus membres han patit o pateixen greus dificultats personals que han requerit la intervenció dels serveis socials i de protecció de menors.

El Jurat, per unanimitat, va concedir una menció especial al projecte “RUDONA ”, presentat en la modalitat B: Projecte d’intervenció en procés o finalitzat, l’autoria del qual és de la FUNDACIÓ DEL MÓN RURAL. És un projecte que cohesiona la generació d’oportunitats d’ocupació amb les necessitats reals del territori des d’una perspectiva de gènere.

- **Concurs “San Miguel y Lleida Solidarios”:** Aquest concurs va suposar l’any 2012 (primera edició) l’obertura d’una nova via de reconeixement i suport econòmic a entitats del 3r sector de Lleida, a través de la línia de RSE que l’empresa Mahou Sant Miquel ha obert al territori de Lleida. El seu objectiu ha estat premiar un projecte d’una ONG, Fundació o Associació de la província de Lleida, la finalitat del qual ha d’estar necessàriament vinculada a alguna de les següents àrees: suport i desenvolupament de projectes d’ocupació adreçats a col·lectius amb dificultats en la incorporació al mercat laboral; suport a projectes d’ajuda a col·lectius amb escassetat de recursos i suport a projectes que persegueixen el recolzament i atenció a col·lectius amb discapacitat.



Durant el 2013, la recaptació de la caseta de San Miguel a la Fira de Sant Miquel, de 6893,85 euros, ha estat destinada als projectes presentats per entitats socials de la ciutat, tot valorant la seva experiència i trajectòria, l'ajustament als requeriments exigits, i la contribució del projecte a la nostra ciutat.

Dels 18 projectes presentats ha resultat guardonada l'entitat SALUT MENTAL PONENT: Treball amb suport per a la inserció de persones amb trastorn mental. Projecte que busca fomentar l'autonomia de les persones amb especial dificultat per trobar feina a través de formació i orientació en la millorar de les seves capacitats i habilitats per a l'accés al mercat laboral.

El jurat que ha valorat els projectes ha estat compostat per membres de Mahou San Miguel del departament de Responsabilitat Corporativa de Madrid i Lleida i Ajuntament de Lleida.

#### **Commemoració de Dies Internacionals:**

- **Dia internacional de la pobresa:** El passat 17 d'octubre de 2013 fou el Dia Internacional de la Pobresa, aquest any sota el lema «Treballar junts per un món sense discriminació: aprofitar l'experiència i els coneixements de les persones que viuen en la pobresa extrema». Amb aquest lema, es vol destacar la discriminació a la què les persones s'enfronten diàriament a causa de la pobresa, la seva marginació en les esferes polítiques, econòmica i social de les seves societats, i la seva manca de veu. En aquest sentit, es publicà un escrit en els mitjans de comunicació per destacar l'important esforç que des de l'Administració pública local i les entitats del tercer sector social realitzem per donar resposta a les necessitats bàsiques d'una població especialment vulnerable i que pateix situacions de necessitat derivades de la manca o la escassetat d'ingressos econòmics, així com per sensibilitzar la ciutadania sobre la importància de prevenir el procés d'exclusió de les persones, realitzant un abordatge integral de les situacions de pobresa econòmica i prevenint el seu deteriorament cap a processos d'exclusió social, des de la corresponsabilitat de tots els agents, cercant la garantia dels drets socials fonamentals (salut, educació, habitatge, treball, serveis socials, ... ) dels ciutadans i ciutadanes de Lleida.
- **Dia Mundial dels Drets Humans:** L'11 de desembre, en motiu de la celebració del Dia Mundial dels Drets humans, els Col·legis Professionals de Treball Social i d'Educació Social i l'Ajuntament de Lleida, amb la col·laboració de la Facultat de Ciències de l'Educació de la UdL, van organitzar un acte conjunt per tal de fer pública l'obligació







ètica i política en defensa dels drets humans. L'acte, que es realitzà al Teatre Municipal de l'Escorxador, cercava esdevenir un espai de reflexió i de compromís envers la defensa de les capacitats i les llibertats de les persones i en la construcció d'una societat del s. XXI socialment justa. El programa de l'acte comptà amb la lectura d'un Manifest conjunt, l'espectacle de Teatre Social "De Cartones y de Hombres", que ens portà una comèdia sense paraules sobre la pobresa, mim per una història descarnada, un còctel de sensibilitat que ens apropa a les emocions per les que el personatge en situació de sense llar va passant.

- Altres commemoracions com el Dia Mundial Sense Tabac i el Dia Mundial de la Sida.

 **Cursos de formació en educació emocional i els programes de promoció de la salut:**

Adreçats a professorat d'educació primària i secundària, infermers i infermeres del programa Salut i Escola, professionals dels Equips d'Assessorament Psicopedagògic i professionals de l'Ajuntament de Lleida. Els objectius han estat: Oferir formació especialitzada (teòrica, pràctica i tècnica) als professionals de l'educació per tal de poder dur a la pràctica diferents estratègies per al desenvolupament de l'educació emocional; i incorporar els continguts propis de l'educació emocional als programes de salut. S'han realitzat 2 cursos amb un total de 86 professionals participants.

 **Taller equitat en salut:** Aquest taller és realitzà fruit de la col·laboració amb l'Agència de Salut Pública de Barcelona i com a part d'un programa de formació sobre equitat en salut en els contextos urbans de la Unió europea. En el curs es tractaren temes com: Introducció a les desigualtats en salut a nivell local; anàlisi de situació i els seus determinants amb una mirada de equitat i intervencions i estratègies per a reduir les desigualtats en salut a nivell urbà. En total van participar 20 professionals de la salut de Lleida tant provinents d'institucions com d'entitats.

 **IV Jornada Sida i Món Local a Catalunya:** La IV Jornada Sida i món local a Catalunya, s'organitza en el marc de la pertinença a la Xarxa sida i món local a Catalunya, de la que l'Ajuntament de Lleida es membre cofundador i en la que participem com a membres de la coordinació permanent. La IV Jornada va tenir com a objectiu el tractament del VIH des del món local i va comptar amb la participació de 135 professionals d'arreu de Catalunya.



## 2.2. ACTUACIONS ADREÇADES A LA INFÀNCIA I LA FAMÍLIA

*Les intervencions en l'àmbit de la Infància, l'adolescència els joves i les famílies s'articulen mitjançant l'impuls de programes i actuacions, a fi de reforçar les relacions intrafamiliars i detectar i actuar sobre situacions de risc social.*

*Es treballa mitjançant projectes i serveis de Promoció, Prevenció i Protecció.*

### 2.2.1. PROMOCIÓ

#### A. Programes de foment d'estils de vida saludables en infants, adolescents i joves.

*En aquest bloc trobem programes adreçats al treball de les habilitats per a la vida i els hàbits saludables com element clau de protecció davant conductes de risc. En aquests programes s'implica tota la comunitat educativa: pares, mares, alumnes i mestres.*

Es treballa en el marc de l'educació formal i la no formal. S'ofereixen serveis i materials didàctics, jornades de formació per als/les mestres, assessorament continuat per a professionals de l'àmbit educatiu, tallers formatius per a joves i infants ...

En l'àmbit de l'educació primària aquests objectius es treballen mitjançant el programa marc "**L'Aventura de la vida**" entorn els eixos: habilitats per a la vida, hàbits higiènics, prevenció del consum de drogues i promoció de bons hàbits d'alimentació. Les diferents activitats s'adrecen als infants de 3er, 4art, 5è i 6 è de primària i, de manera complementària, el programa contempla tot un seguit d'accions comunitàries que copen la participació de les famílies i de diferents agents educatius de la ciutat.

En el marc d'aquest programa també es desenvolupa el programa "**Més Aventura**" que ofereix les següents activitats complementàries als centres educatius:

#### ***Aventura de la vida:***

***18 centres d'educació primària***

***1.307 alumnes***

***Més aventura:***

***1.807 alumnes***

***250 pares i mares***

- Gimcana de les discapacitats: "Ara tu tens l'oportunitat: Viu les discapacitats". L'objectiu d'aquesta activitat és sensibilitzar la població més jove sobre les peculiaritats de les vivències de les persones amb qualsevol tipus de discapacitats. Per tal d'aconseguir-ho es treballa la integració mitjançant una gimcana al centre escolar



on participen els alumnes de cicle superior. Es duen a terme diverses activitats relacionades amb el món dels discapacitats. Aquest any han participat un total de **585 alumnes distribuïts en 9 escoles.**

- l'Aventura a escena, en la qual es representa l'obra de teatre "El Secret dels Floppis" on el públic infantil pot identificar-se amb diferents situacions quotidianes del seu entorn més proper familiar, escolar i social. Al 2013 s'han dut a terme dues representacions amb **l'assistència d'un total de 702 nens/es de 17 escoles de Lleida i 250 pares i mares.**
- Esmorzars saludables: Activitat que complementa el treball d'hàbits saludables que proposa el programa Aventura de la Vida . L'objectiu es centra en donar a conèixer i promoure una alimentació sana i equilibrada amb la ingesta d'aliments nutritius, fet que condiona el gaudir d'unes condicions psico-físiques saludables. Al 2013 han participat **un total de 520 alumnes de 10 Centres Educació primària.**

**Els projectes de prevenció als centres d'ensenyament secundari** estan adreçats a tots els IES de Lleida i centres concertats, així com als centres d'educació no reglada de la ciutat (Escoles Taller, Centres Tècnics, Aula Taller, ...). S'implementen diferents projectes (Òrdago, Maxi a escena, Històries de Max, "Quin és el teu si, quin és el teu no ? decideix!!", "Saps de què va?"), que estan adaptats a les diverses edats i necessitats.

**Secundària:**

**28 centres**

**6.384 alumnes**

**342 pares i mares**

**435 educadors/es**

**878 tallers**

En quant a les actuacions adreçades a joves, trobem el programa "Nits Q a Lleida". Es tracta d'un programa d'intervenció en l'oci nocturn dels joves, que cospa la participació dels diferents agents implicats en l'oci nocturn de Lleida (propietaris i treballadors de sales de festa i pubs de la ciutat, entitats juvenils, cossos de seguretat, etc.) en una proposta continuada i compromesa de reducció dels riscos vinculats a l'oci dels joves.

**Nits de qualitat:**

**8 locals d'oci nocturn**

**4 grans esdeveniments festius**

**9.485 joves**



Contempla diverses accions com:

- La creació i dinamització de la Plataforma Nits Q (amb la participació de locals d'oci nocturn, entitats veïnals, juvenils, cossos de seguretat, ...).
- La incorporació del Segell de Q de festa, adreçats als locals d'oci que compleixin una sèrie de requisits en salut (formació personal, accés als preservatius, informació sobre drogues, informació sobre transport públic, disponibilitat d'aigua corrent, ...)
- La creació d'un grup de voluntaris joves que dinamitzi totes les accions.

## 2.2.2. PREVENCIÓ

### A. Programes de capacitatció en funcions parentals

*Les intervencions en l'àmbit familiar s'orienten a facilitar formació, recursos i serveis a les famílies, especialment aquelles més vulnerables i que presenten dificultats socials, tenint com a objectiu final la prevenció i la preservació familiar.*

**Treball en capacitatció  
parental amb 590 pares i  
mares al llarg del 2013**

### Parentalitat positiva

Volem afavorir la promoció de relacions positives entre pares/mares i fills/es, fonamentant l'exercici de la responsabilitat parental, per tal de garantir els drets dels infants en el sí de la família i optimitzar el desenvolupament potencial dels menors i el seu benestar.

Per aquest motiu, seguint amb les línies de treball plantejades i amb la finalitat d'ampliar la xarxa de suport parental de les famílies lleidatanes, s'apliquen tres programes de preservació familiar:

- **Créixer feliços en família;** destinat a famílies amb fills/es de 0 a 5 anys, del qual s'han format 8 grups, amb un total de **52 participants**, 86 pares i mares i 144 fills/es.
- **Viure l'adolescència en família;** destinat a famílies amb fills/es adolescents, del qual s'han format 2 grups, amb un total de **54 participants**, 22 pares i mares i 32 fills/es.
- **Aprendre junts, créixer en família;** adreçat a infants de 6 a 12 anys i als seus pares i mares, del qual s'han format 4 grups, amb un total de **160 participants**, 47 pares i mares i 113 fills/es.

**14 grups**

**155 pares i mares**

**289 fills i filles**



A part de la participació als grups i els aprenentatges dels continguts que s'hi transmeten; les famílies han pogut establir vincles relacionals i xarxes informals que s'han vist reforçats a partir de la participació dels grups en diferents activitats educatives familiars com sortides al Cucalocum, al teatre, activitats del barri...

#### L'AVENTURA DE LA VIDA AMB LES FAMÍLIES

Aquest programa realitza sessions formatives per a mares i pares amb l'objectiu de capacitar-los en tècniques de prevenció de les drogodependències i promoció de la salut. Aquest 2013 han comptat amb la participació de 15 pares i mares.

A la vegada, s'informa i s'assessora de forma permanent a les famílies per complementar tot allò que s'explica i es treballa des de l'escola, mitjançant diferents materials educatius com la guia educativa per als pares i mares "Els 10 passos" per ajudar als seus fills/es a enfrontar-se a les drogues i els "Contes per a conversar".

**115 pares i mares  
participants**

Al 2013 s'ha realitzat una representació de l'obra de teatre "El Secret dels Floppis" adreçada a les famílies. L'obra comptà amb l'**assistència de 100 pares i mares**.

#### MONEO

Des d'una filosofia de la **prevenció en l'àmbit familiar** i mitjançant la formació a famílies amb fills adolescents, s'ofereix el programa "**MONEO**" en col·laboració amb una entitat del 3r sector: l'Associació Antisida. El programa s'adreça a les famílies amb fills/es que cursen ESO, i té com a finalitat incidir en la modificació dels factors de risc i de protecció de l'entorn familiar per prevenir l'abús de drogues en els preadolescents, mitjançant l'increment de la informació sobre drogues per part dels pares i/o mares, la millora de les seves habilitats educatives i la clarificació de la posició de la família en relació al consum de drogues.

**70 pares i mares  
participants**

Al llarg del 2013 s'han realitzat tres grups amb un total de **70 pares i mares** participants.



## MAXI A ESCENA

És un projecte de prevenció educativa per a tercer de d'ESO. Mitjançant una obra de teatre es treballa entorn els factors de protecció en relació a drogues i situacions de risc.

**250 pares i mares  
participants**

Al 2013 es realitzà una representació que comptà amb l'assistència de 250 pares i mares

## B. Programes educatius per infants i adolescents en risc social

*L'atenció a la infància i als adolescents és una de les prioritats dels serveis de benestar social i, en aquest sentit, les actuacions van adreçades a la prevenció i a la detecció precoç de situacions de risc, mitjançant l'acció directa dels/de les professionals, la creació de recursos específics d'atenció, el suport econòmic a les famílies per a la participació dels infants i adolescents en activitats de temps de lleure i el treball en xarxa amb els diferents agents que actuen en aquest àmbit.*

## Acompanyament a l'escolarització

L'**acompanyament a l'escolarització** és un projecte adreçat a infants, i a les seves famílies, que presenten dificultats de seguiment i assistència escolar, amb l'objectiu de millorar la plena escolarització dels menors com a garantia d'un desenvolupament harmònic i, per tant, una millor socialització.

**Acompanyament a  
l'escolarització: 530 infants  
i joves**

Aquest 2013 s'han dut a terme els següents programes:

- **LÈXIT:** Projecte d'acompanyament i animació en la lectura a través del binomi mentor-infant (aprenentatge 1x1) per a infants de primària. L'objectiu és millorar els aprenentatges escolars a través de la millora de la lectura i del gust per aquesta. Es compta amb la col·laboració de voluntaris/es joves i sèniors. La seva tasca és acompanyar i incentivar la comprensió lectora i el gust per la lectura d'un infant. **35 infants han participat en el programa.**
- **APRÈN AMB ELS INFANTS:** Projecte d'acompanyament i reforç escolar adreçat a infants d'Educació Primària. Els beneficiaris/es d'aquest projecte són infants amb un baix rendiment escolar i que no disposen d'un suport familiar que els pugui ajudar a millorar aquesta situació. Es compta amb la participació de voluntaris/es sèniors que



de manera continuada acompanyen als infants en aquest espai educatiu i de reforç escolar. **141 infants han participat en aquest programa.**

- **ABSENTISME ESCOLAR:** Projecte adreçat a infants i les seves famílies que presenten dificultats de seguiment i assistència escolar. S'apliquen diferents estratègies d'intervenció com el servei de despertador, el suport sòcioescolar, l'acompanyament a IES i la realització grup de grups informatius i de suport per pares i mares. A més a més, es realitza un **seguiment intensiu i continuat de les famílies** amb fills absentistes tot fent un treball personalitzat. Durant l'any 2013 i han hagut **354 infants i joves en seguiment.**

#### Centres oberts i Ciberaules

Els **Centres Oberts Municipals** són serveis diürns preventius de prestació bàsica garantida, fora de l'horari escolar, que donen suport, estimulen i potencien l'estructuració i el desenvolupament de la personalitat, la socialització, l'adquisició d'aprenentatges bàsics i l'esbarjo, i compensen les deficiències socioeducatives de les persones ateses. Les persones que aquests serveis atenen són infants i adolescents entre 3 i 17 anys.

**3 Centres Oberts  
Municipals**

**231 nens/es**

**2 Ciberaules Municipals**

**240 nens/es**

**Les Ciberaules** és un projecte innovador, de caràcter lúdic i educatiu, que té com a finalitat oferir un servei d'atenció als infants, (tant en horari extraescolar, com en els períodes de vacances), amb la finalitat de contribuir a la socialització i la seva maduració en un entorn d'educació no formal a través de les noves tecnologies i ajudar a la conciliació de la vida laboral i familiar. També es fan projectes educatius per a grups de persones adultes utilitzant com a recurs la informàtica.

Valorant la dinàmica i trajectòria dels centres oberts municipals i tenint en compte els recursos que ofereixen altres centres oberts de la ciutat, es treballa conjuntament amb la **Xarxa de Centres Oberts i Ciberaules de Lleida**. Aquesta xarxa està formada per 7 centres oberts i dues Ciberaules. El seu objectiu és la millora de la intervenció i l'intercanvi de recursos, experiències i iniciatives.



### Educació en el lleure per a tothom

L'Educació en el lleure per a tothom és un programa adreçat a infants i adolescents fins als 17 anys que vol garantir que tots ells, independent de la seva situació sociofamiliar i econòmica, puguin gaudir d'una educació en el lleure normalitzada i de forma global en tots els barris de la ciutat, tant al llarg del curs escolar com en els períodes de vacances. Es compta amb el suport i col·laboració dels clubs/entitats esportius i de la xarxa de recursos i serveis en el lleure infantil de la ciutat, establint un nivell de coordinació estret i periòdic per tal de fer un seguiment dels infants participants a les seves activitats.

**Un total de 290 infants i adolescents han gaudit de les activitats d'esport i de lleure per a tothom.**

Dins d'aquest programa trobem **Integrar Esports i Integra Lleure**:

- **Integra Esports** proposa la integració dels infants i adolescents als equips de base dels clubs / entitats esportives federades. Al 2013 hi ha hagut un total de 20 ajuts.
- **Integra Lleure** centralitza totes aquelles actuacions que impliquin l'accés i la integració dels infants i adolescents en les activitats de lleure normalitzades de barri i/ o ciutat (no esportives) i que es realitzin durant el període escolar. Al llarg del 2013 s'han concedit 10 ajuts.

### Educaesport

Aquest programa es divideix en Educaesport bàsic i Educaesport junior, d'acord a l'edat dels participants.

- **Educaesport bàsic** proposa activitats esportives d'equip adreçades a infants de 9 a 12 anys de tots els barris de la ciutat. Aquest projecte compta amb la col·laboració de la Fundació Futlleida. El projecte contempla dues activitats: "Temps Esport" i "Temps Educa":
  - o "Temps Esport" entès com l'activitat essencialment esportiva adreçada als infants. Per tal de dinamitzar l'activitat esportiva i fer-la més engrescadora entre els seus participants, mensualment es realitzen un seguit de competicions entre els mateixos grups participants.
  - o "Temps Educa" s'ha realitzat de forma periòdica amb cada un dels grups participants. Per a la realització d'aquestes sessions es va comptar amb la col·laboració de l'Agrupació Barça Jugadors.



Al llarg del 2013 **154 nens i nenes** s'han beneficiat d'aquest projecte.

- **Educaesport junior** proposa activitats esportives de grup i d'equip adreçades a nois i noies de 13 a 16 anys de tots els barris de la ciutat. Aquest projecte compta igualment amb la col·laboració de la Fundació Futlleida. A fi de fer de fomentar l'esport d'equip, periòdicament es realitzen un seguit de competicions entre els mateixos grups participants. Els entrenaments setmanals es complementen amb "Temps Educa", amb sessions de coaching esportiu envers la promoció del valors implícits en la pràctica esportiva d'equip.

Al llarg del 2013 **106 adolescents han participat en aquest projecte.**

### Educadors d'entorn

Aquesta figura professional dóna resposta a diferents col·lectius de la ciutat, especialment infants i joves en situació de risc social i les seves famílies. Un equip de 5 educadors/es d'entorn es divideix i adapta les seves intervencions, segons col·lectius a atendre i necessitats emergents d'aquests, entre els diferents barris de la ciutat.

Els projectes generals que s'han desenvolupat són els següents:

1. **Projecte d'intervenció socioeducativa de carrer:** Conjunt d'intervencions d'observació, detecció i actuació en el propi entorn d'infants i adolescents d'entre 4 i 25 anys; per tal de conèixer, prevenir o pal·liar situacions de risc. Les actuacions dutes a terme van des del propi diagnòstic per part de l'educadora d'entorn de situacions en que cal actuar, passant per la intervenció directa amb els infants i adolescents (si es considera necessari), o la derivació d'aquest a altres recursos. Durant tot aquest procés no lineal es realitza una coordinació acurada i un treball comunitari amb altres agents del territori per tal de potenciar recursos i espais educatius en resposta a les necessitats detectades.
 

**619 infants i joves  
participants durant el  
període escolar**

**977 participants durant els  
períodes de vacances**
2. **Crea i Aprèn:** Projecte marc que engloba diferents intervencions grupals amb infants d'entre 4 a 12 anys, que poden estar orientades al treball de les habilitats personals, emocionals, socials, hàbits d'estudi, espais de joc... segons necessitats específiques del grup. **340 participants.**



- 3. Projecte “Habilitats”:** Projecte marc que engloba diferents intervencions grupals amb adolescents d’entre 12 a 16 anys, que poden estar orientades al treball de les habilitats personals, emocionals, socials, acadèmiques, familiars,... segons necessitats específiques del grup. Facilita un espai proper i acollidor per als adolescents, i a la vegada, orientacions educatives i desenvolupament d’habilitats parentals a les seves famílies. **Amb una participació d’un total de 133 joves.**
- 4. Projecte +16:** Projecte d’acompanyament i orientació formativa i professional a joves que no estudien ni treballen. Es tracta de poder treballar aquells aspectes personals, socials i familiars que dificulten la seva inserció en la vida adulta així com també conèixer les eines i estratègies necessàries per a poder complir l’objectiu plantejat per cada jove, ja sigui fer un curs ocupacional, assolir el graduat escolar, trobar una feina... A través d’aquest projecte, a més, es pretén prevenir/reconduir situacions de risc que es deriven de la manca d’ocupació del seu temps lliure. **Amb una participació d’un total de 50 joves.**
- 5. Projecte premonitors:** Projecte adreçat a joves de més de 14 anys per tal de participar com a premonitors en els projectes adreçats als infants dinamitzades/supervisades per l’educador d’entorn, assumint una responsabilitat i implicació en el projecte; potenciant així la seva autoconfiança i creixement personal. És a través del treball dels joves amb els infants, que el jove millora les seves habilitats personals, emocionals... aquests joves no tenen el perfil per a participar en el projecte “Habilitats”. **Amb una participació d’un total de 96 joves durant el curs escolar i 110 joves durant l’estiu.**
- 6. Activitats específiques en períodes de vacances:** durant els períodes de vacances escolars es programen activitats específiques per tal de donar resposta a noves necessitats, contactar amb nous infants i joves i intervenir des d’una vessant més lúdica. **867 participants.**



### Servei materno infantil

El Servei Materno Infantil Municipal “ Lo Marraco” és un servei d’atenció als nens i nenes de 7 mesos a 3 anys i a les seves famílies. Aquest servei té com a finalitat facilitar unes pautes sanitàries, educatives i afectives que optimitzin el creixement i les relacions familiars.

***40 infants i les seves  
famílies han estat atesos  
al servei materno infantil***

Aquest servei té una capacitat de 30 infants, nombre que varia segons la edats dels nens/es beneficiari/es (s’estableixen diferents ràtios en funció de la edats dels infants).



### 2.2.3. PROTECCIÓ

#### Protecció a la infància en situació d'alt risc o desemparament: Equip d'Atenció a la Infància i a l'Adolescència

De vegades ens trobem amb situacions que exigeixen protegir aquells menors que es troben en situació de greu risc social. En aquest cas l'equip de l'EAIA valora la situació i treballa de forma intensiva amb els infants i les seves famílies per fer possible que el menor continuï dins el seu entorn familiar. Si això no és factible, proposa mesures substitutòries de la família a l'administració competent.

**L'EAIA ha atès 483 infants**

**113 casos oberts**

**117 casos tancats**

#### Servei d'acolliments en família extensa (SAFE)

El Servei d'Acolliments en Família Extensa (SAFE) depèn de l'Ajuntament de Lleida i està vinculat a l'EAIA municipal.

El Servei neix a l'empara del Programa de suport a les famílies amb infants i adolescents en situació de risc i desemparament de la Direcció General d'Atenció a la Infància i l'Adolescència (en endavant DGAIA) del Departament de Benestar Social i Família de la Generalitat de Catalunya.

**76 infants/adolescents en acolliment familiar**

**60 infants/adolescents en acolliment en família extensa**

L'objectiu d'aquest servei és donar resposta a les necessitats d'atenció i suport a les famílies extenses que acullen infants i adolescents. El SAFE neix com a un equip complementari a l'EAIA que fa la tasca de suport a les famílies extenses acollidores.

Al llarg del 2013 **76 infants/adolescents han estat en acolliment familiar**. Dels acolliments, **60 infants / adolescents (el 79% del total) ho és en família extensa**, la qual cosa posa en evidència el pes que té aquest tipus d'acolliment.



### Serveis de suport en situacions de violència contra les dones

La violència contra les dones es produeix principalment en l'àmbit familiar i té com a resultat un gran sofriment en les dones que la pateixen i sobre els seus fills. Per donar resposta a les dones que pateixen qualsevol tipus de violència, s'articulen serveis i recursos socials de suport que l'ajuden a sortir de la situació viscuda i començar una nova vida.

Així, s'han derivat al llarg del 2013, **3 casos** de víctimes de violència masclista al **Servei d'atenció psicològica d'urgència**, s'han realitzat **7 allotjaments d'urgència**, s'han tramitat **29 Teleassistència Mòbil** i **4 ingressos en Casa d'acollida** per a dones maltractades.

**7 allotjaments d'urgència**

**3 casos atesos en el servei**

**d'atenció**

**psicològica d'urgència**

**4 ingressos en Casa**

**d'acollida**



## 2.3. ACTUACIONS ADREÇADES A LA A GENT GRAN

*Les actuacions adreçades a la gent gran es dirigeixen tant a la formació i a l'aprofitament i el gaudi del temps d'oci com a la millora de la qualitat de vida i a la prevenció de situacions de risc.*

### 2.3.1. PROMOCIÓ

#### A. Envel·liment actiu

Actualment, la població que arriba a la jubilació ho fa en plenes facultats i capacitats tant físiques com psíquiques. És un sector àmpliament vàlid i autònom que participa activament de la vida social i que reclama, cada cop més, un paper actiu en la societat.

Per aquest motiu, s'ofereixen tot un seguit de serveis i activitats, la majoria des de les llars de jubilats, de formació, lleure i esport, que pretenen respondre a la demanda d'aquest sector de població i, a la vegada, potencien la gestió de l'oci i del temps lliure com un element generador de qualitat de vida, des del concepte d'envelliment actiu.

#### Llars de jubilats

Les **llars de jubilats** són punts de trobada i convivència, en els diferents barris de la ciutat, on es realitzen activitats culturals i lúdiques, tot cercant la millora de la qualitat del temps lliure de la gent gran, i potenciant l'associacionisme.

**15 llars municipals**

**7.391 socis i sòcies**

#### Activitats de formació i lleure

Cada any es posen a l'abast de la gent gran de Lleida un ampli ventall d'activitats municipals que volen impulsar comportaments saludables i afavorir una vida activa, com **activitats físiques** (tai-txi, pilates, gimnàstica, natació, aquagim, relaxació, senderisme...), d'aproximació a les noves **tecnologies** (informàtica, utilització del mòbil, fotografia...), de **prevenció i salut** (taller de memòria, educació emocional, prevenció de la dependència, primers auxilis, alimentació saludable...), de **formació** (anglès, català, lectura funcional, música, lectura i escriptura creativa...), de **coneixement de la ciutat** (visites a exposicions, sortides culturals...), de **lleure** (tardes de ball, corals, cinema...) i activitats intergeneracionals.

**12.236 assistències  
a les activitats de  
gent gran**



## Carnet sènior

El Carnet sènior, creat l'any 2009, s'adreça a persones majors de 65 anys empadronades a Lleida i ofereix descomptes i avantatges en activitats de lleure, cultura, esports... ja siguin municipals com d'altres entitats.

**5.368 carnets  
sènior**

## B. Voluntariat sènior

*El programa de Voluntariat Sènior possibilita una major participació de la gent gran en la ciutat i, a la vegada, permet aprofitar el seu potencial com a actiu social.*

L'exercici del voluntariat possibilita als/a les jubilats/es poder participar activament en la societat difonent la cultura de la solidaritat i posant els seus coneixements, la seva experiència i capacitat al servei d'altres persones que ho necessitin, promovent les relacions personals i evitant l'aïllament i la solitud.

En aquest programa poden incorporar-se totes les persones que ho desitgin per col·laborar en projectes desenvolupats pel propi Ajuntament o qualsevol associació, institució o entitat que ho requereixi, sigui en activitats puntuals o vinculats assíduament o periòdicament, atenent a les possibilitats i decisió del propi voluntari.

**Al 2013 hem comptat  
amb 209  
voluntaris/àries sènior**

Els voluntariat sènior actua en diferents camps d'intervenció:

- **àmbit cultural:** aportació a la ciutadania d'elements que suposin una ampliació de coneixements, aproximació a concerts i audicions, museus, història de la ciutat...
- **àmbit empresarial:** assessorament a joves empresaris, suport a les economies domèstiques....
- **àmbit educatiu:** tallers, centres oberts, escoles bressol, acompanyaments lingüístics, servei matern infantil, esport....
- **àmbit intergeneracional i intercultural:** potenciar l'enriquiment entre generacions, cooperació internacional, intercanvis de voluntaris europeus, acollida a nousvinguts...
- **àmbit de medi ambient:** canera, la Mitjana, parcs i jardins, desenvolupament sostenible, educació ambiental...
- **àmbit social i de la salut :** atenció a temporers, suport en situacions de solitud i/o dependència...



## 2.3.2. PREVENCIÓ

### A. Prevenció de situacions de risc en gent gran

*L'increment de la longevitat comporta un augment de les possibilitats de patir situacions que requereixin ajuda o atenció de forma temporal o permanent. Aquest factor sumat als canvis en les famílies comporta que hi hagi un augment de les persones grans que viuen soles o en companyia d'altres persones d'avançada edat. Per aquest motiu es posen a l'abast serveis i programes per prevenir possibles situacions de risc.*

#### Gent de Platí

El Programa "Gent de Platí" s'adreça a totes les persones de 80 anys o més, que viuen soles o en companyia d'altres que també tenen 80 anys o més, per valorar la seva situació personal, evitar situacions de risc i intervenir de forma preventiva.

Es realitza una visita domiciliària per part d'un treballador/a social dels Serveis Bàsics d'Atenció Social per realitzar la valoració del possible risc social tenint en compte: l'habitatge, el grau d'autonomia personal, la situació econòmica, el suport de terceres persones... i, posteriorment, s'aplica el recurs necessari en funció del risc existent en cada cas.

**3.727 persones, el  
2,67% de la població  
de la ciutat**

Al 2013 s'ha atès des del programa a **3.727 persones, el 2,67% de la població de la ciutat.**

#### Menjadors a les llars municipals de jubilats

Les llars de jubilats disposen de servei de bar i, 5 d'elles, de servei de menjador. Ofereixen menús saludables i equilibrats per dinar als ciutadans majors de 65 anys, en un ambient distès i en companyia i a un preu molt assequible, 5€ al 2013. Al 2013 s'han servit un total de 11.876 àpats amb una mitjana diària de 47 usuaris/àries.

**5 menjadors/100 places  
11.876 àpats amb una mitjana  
diària de 47 usuaris/àries**

#### Defensor de les persones grans

Aquest any ha estat el de la consolidació de la figura del Defensor de les persones grans, figura adjunta al Síndic de Greuges de l'Ajuntament de Lleida que presta un servei d'assessorament, informació, atenció i suport a les persones grans de la ciutat en les seves relacions amb l'Administració Local i resta d'agents locals.

Està ubicat a les dependències de la Sindicatura, a l'Edifici del Casino, c/ Major, 32.





### 3. LA COOPERACIÓ AMB ALTRES AGENTS SOCIALS

*L'Ajuntament de Lleida, des de la Regidoria de Benestar Social i ocupació, considera el tercer sector com a part fonamental en la planificació de les polítiques socials, essent un dels pilars bàsics per a assolir un treball coordinat i en xarxa, cercant la complementarietat i la coresponsabilitat.*

*Així, s'estableixen mecanismes de cooperació, com les xarxes i taules de coordinació locals, els òrgans de participació formals, l'atorgament de subvencions per a entitats del 3r sector que desenvolupen projectes amb impacte sobre la realitat social de la ciutat i la cessió d'espais per al desenvolupament de les activitats.*

#### 3.1. Mecanismes de participació ciutadana

Els mecanismes de participació ciutadana tenen la funció d'orientar, d'assessorar, d'exercir la consulta i articular propostes amb la participació de diferents agents locals, per tal de millorar la participació i la qualitat de vida dels diferents sectors de població i així promoure una ciutat activa i solidària. Comptem amb Consells assessors, els Plenaris i les Taules territorials.

#### Consells assessors

A la nostra regidoria comptem amb el Consell municipal de la Gent gran i el Consell municipal de persones amb discapacitat.

- El **Consell municipal de la Gent Gran** és l'òrgan permanent de participació de tota la ciutadania en aquells àmbits d'activitat pública municipal que puguin afectar les persones grans de Lleida. El formen 45 representants.
- El **Consell municipal de persones amb discapacitats** de la ciutat de Lleida és l'òrgan permanent de participació de la ciutadania en aquells àmbits d'activitat pública municipal que puguin afectar les persones amb discapacitats físiques, psíquiques, sensorials i/o derivades de malaltia mental discapacitat i totes les persones que els siguin properes. El formen 44 membres.
- **Consell de Benestar i Acció social de Lleida.** Creat l'any 2012, és una oportunitat de legitimar i reordenar alguns dels espais de participació existents, i a l'hora obrir noves vies de generació de sinèrgies amb una plataforma estratègica en l'àmbit de l'acció social a la ciutat de Lleida. La seva creació respon a la voluntat d'aprofundir i avançar en aquesta línia de treball, i dóna resposta a la legislació vigent en matèria de serveis socials, que assigna als ens locals competents en matèria de serveis socials l'obligació de crear un consell que permeti una mirada plural a una realitat social cada vegada



més complexa. El Consell de Benestar i Acció Social de Lleida és un òrgan col·legiat de participació comunitària per a l'assessorament, consulta, proposta i participació en matèria de serveis socials al nostre municipi. Està integrat per 93 institucions, entitats i col·legis professionals.

Són grups de treball permanents del Consell de Benestar i Acció Social:

- Consell Municipal de les Persones amb Discapacitats.
- Consell Municipal de la Gent Gran.
- Consell Municipal de la Dona.
- Consell Assessor de la Infància i l'Adolescència.
- Consell Escolar Municipal.
- Consell Mixt de Cooperació.
- Consell de la Formació Professional i la Ocupació de Lleida.
- Consell Assessor Municipal de l'Esport.

#### Taules territorials d'infància i adolescència

Les Taules Territorials d'Infància i Adolescència són òrgans consultius que tenen l'objectiu de coordinar, impulsar i promoure les polítiques d'infància dins de cada territori. Aquests òrgans de participació permeten una actuació des de l'entorn més proper al medi social de l'infant o adolescent, per implementar, des de la perspectiva del treball en xarxa i la coordinació, polítiques de prevenció, detecció i protecció dels infants i adolescents.

***Existeixen 9 taules  
distribuïdes pels  
diferents barris de la  
ciutat.***

S'han constituït 9 taules distribuïdes pels diferents barris de la ciutat i que ja han adquirit un funcionament ordinari de trobades trimestrals que preveuen l'intercanvi d'informació i d'experiències, així com la realització d'accions conjuntes segons necessitat i interès de cada barri.



### Xarxa d'entitats socials d'atenció a les necessitats bàsiques

Des de l'Ajuntament de Lleida, fruit del Pla Local d'Inclusió Social i de l'actual situació de crisi econòmica, l'any 2009 es creà la Xarxa d'Entitats Socials d'Atenció a les necessitats Bàsiques, formada per institucions i entitats de Lleida que treballen amb persones amb risc de vulnerabilitat social, per donar resposta a l'actual situació de crisi econòmica i per afavorir les sinèrgies locals i la planificació d'accions comunes que produeixin millora en la qualitat de vida dels ciutadans i ciutadanes de Lleida, s'estructura en tres comissions operatives:

- Comissió d'aliments: té per objectiu conèixer les necessitats reals de la població de Lleida en relació a la cobertura de necessitat d'aliments i realitzar previsions organitzatives i de provisió de recursos.
- Comissió de base de dades compartida: mitjançant una web compartida entre les entitats de la xarxa, es segueix l'objectiu de millorar l'eficàcia i eficiència en l'atenció a les necessitats bàsiques de la població, a partir de la possibilitat de poder conèixer els serveis que ja gaudeixen les persones demandants, i optimitzant la gestió dels recursos disponibles i la cobertura de la població.
- Comissió d'atenció i acollida als temporers durant la campanya frutera: Coordina el projecte d'atenció a les necessitats bàsiques dels/de les temporers/es que arriben a Lleida cercant feina.

### 3. 2. Xarxes professionals

Les xarxes professionals pretenen millorar els processos i les intervencions i aprofitar sinèrgies en els diferents àmbits en què actuen les entitats i institucions.

La Regidoria de Benestar Social i Ocupació participa tant en xarxes d'abast local com supramunicipal.

### Xarxes de treball local

#### Comissió de treball per la salut mental

Aquesta comissió formada per diferents representants de la Federació de Municipis de Catalunya té l'objectiu d'establir els mecanismes de derivació, coordinació i/o intervenció conjunta en aquelles situacions en les que conflueixen la malaltia mental amb vulnerabilitat social de les persones o els seus nuclis de convivència, per tal de millorar la seva qualitat de vida i disminuir el risc d'exclusió social.



### Comissió sobre el Treball Sexual

Aquesta comissió interdepartamental realitza el seguiment de les actuacions del Pla integral sobre el treball sexual. La valoració que es realitza del mateix és molt positiva ja que està permetent un accés de les dones envers els serveis que afavoreix la seva inserció sociolaboral i la informació sobre alternatives a l'exercici del treball sexual.

Principalment s'ha avançat en la millora de l'accessibilitat als serveis i programes de la ciutat (laborals, d'acollida, d'informació legal i sociosanitària, ...), en l'abordatge grupal de les necessitats de les treballadores del sexe, la creació d'un punt d'informació únic en una entitat especialitzada de la ciutat i el disseny d'estratègies de sensibilització, entre altres.

### Equip de treball d'entitats del tercer sector que treballen amb col·lectius en risc social

Té la missió de liderar la innovació i la promoció de la formació professional per millorar l'ocupació de les empreses i les persones. D'aquesta manera, els col·lectius que es troben en risc d'exclusió social poden rebre una formació ocupacional que permeti la seva integració a la societat a través de la inserció laboral.

És un espai real de participació, de coordinació i d'intercanvi d'experiències on poden confluïr persones de diferents entitats amb idees i experiències comunes envers les entitats del tercer sector de la ciutat de Lleida.

### Xarxa de centres oberts i Ciberaules

La Xarxa de Centres Oberts i Ciberaules de Lleida, treballa amb els responsables de cada un dels centres oberts i Ciberaules de la ciutat, 7 centres oberts i 2 Ciberaules en total, amb la intenció d'establir unes línies de treball comunes per millorar la intervenció, intercanviar recursos, experiències i iniciatives.

### Xarxa Lleida Lleure

Òrgan de participació dels diferents serveis de lleure de la ciutat que té com a finalitat obrir una via de diàleg permanent i oferir un espai d'intercanvi d'experiències i de formació en l'educació del lleure infantil i juvenil.

Aquest òrgan depèn de l'Institut Municipal Educació i la Regidoria de Benestar Social i Ocupació hi col·labora.

Actualment la Xarxa està integrada per 20 entitats/serveis de les quals 12 participen de forma activa en les reunions i comissions de treball.



## Xarxes supramunicipals

Lleida participa en diferents xarxes de caire supramunicipal amb diferents objectius comuns:

- facilitar la interconnexió i la informació entre diferents punts de la xarxa.
- mapificar els recursos disponibles.
- dissenyar i crear eines de gestió comunes i sistemes d'informació que permetin la descripció i anàlisi comparatiu.
- donar una major rellevància a l'abordatge de diferents situacions.
- homogeneïtzar model d'intervenció.

En concret aquestes xarxes són:

**a)** Xarxes en col·laboració amb el **Departament de Salut**: disminució de danys en el consum de drogues, educació, prevenció i promoció de la salut, drogues i societat, Govern territorial de Salut...

**b)** Xarxes en col·laboració amb el **Departament de Benestar Social i Família**: Plans Locals d'Inclusió de Catalunya, Exclusió Social, Infància en risc .

**c)** Xarxes en col·laboració amb el **Departament d'Educació**: Hàbits saludables, absentisme escolar...

**d)** Altres xarxes: Xarxa Sida i Món Local; Xarxa Perifèrics per la promoció de la salut i la prevenció en l'àmbit de les drogues; Observatori internacional de persones amb discapacitats, cercles de comparació en Serveis Socials...

La Regidoria de Benestar Social i Ocupació també forma part de la Federació Catalana de Municipis i col·labora estretament amb la Diputació de Barcelona en la creació de materials de treball de diversa índole.



### 3.3. Suport a entitats

La Regidoria de Benestar Social i Ocupació té una dilatada història de col·laboració amb les entitats. Una d'aquestes vies de col·laboració és el suport a les entitats mitjançant la convocatòria i la concessió anual d'ajuts i subvencions i la cessió d'equipaments per al desenvolupament de les seves activitats.

#### Convocatòria de subvencions

En quant a l'atorgament de subvencions, cal destacar que al 2013 s'han concedit subvencions per un valor total de **145.177,43 € destinats a projectes d'àmbit social**.

En concret s'han atorgat les següents subvencions:

- Ajuts a **projectes de prevenció de les situacions de risc de la infància**, concedits a 6 entitats per un total de 12.375€.
- Ajuts a **projectes d'atenció a les persones amb discapacitat i/o dependència** per un total de 9.000€ a 6 entitats.
- Subvenció per **al transport adaptat a la ciutat de Lleida** per un total de 31.885,42€.
  - Modalitat Individual: 47 sol·licituds per un total de 23.000€.
  - Modalitat Entitats: 4 sol·licituds per un total de 6.999,23€.
  - Modalitat Taxi Adaptat: 2 sol·licituds per un total de 1.886,42€.
- Ajuts a **projectes de prevenció i reinserció en drogodependències**, concedit a dues entitats per un total de 5.625€.
- Ajuts a **projectes per la inclusió de persones i col·lectius en situació de vulnerabilitat social**, a 5 entitats, per un total de 17.225 €.
- Ajuts a **entitats socials per a la provisió de béns i serveis de primera necessitat** per un total de 45.001,50€, a vuit projectes.
- Ajuts a **projectes adreçats a la Gent Gran**, per un total de 16.500€, a 20 entitats.
- Ajuts a **Vocalies de Gent Gran** per un import de 2.250 € dins la convocatòria d'Associacions de Veïns.
- **Campanya d'estiu d'atenció a temporers** per un total de 9.000€, a 3 entitats.



### Subvencions nominatives

Aquest 2013 s'han concedit un total de 4 subvencions nominatives per un import total de 27.023, 95€ a les següents entitats: Associació Antisida, Esclat-Santa Teresina, CIJCA i Fundació Arrels/Sant Ignasi.

### Cessió d'equipaments

La Regidoria posa a disposició de les entitats diferents espais per al desenvolupament de les seves activitats.

A llarg del 2013 **s'han cedit 17 espais** per al desenvolupament de les següents activitats: Down Lleida; Ciberaula Gairoles; Unitat escolarització compartida (UEC); Centre Obert "El Mercat"; Centre Obert "El Trampolí"; SECOT i Coordinadora de jubilats i pensionistes; Banc del Aliments de Lleida; Centre Obert diürn per a persones sense llar; SISMES; Centre Obert "Calidoscopi"; Projecte "Troballes"; Habitatges d'emergència; Habitatges d'inclusió; Llar del Sord i club esportiu els sords; Llars de jubilats.



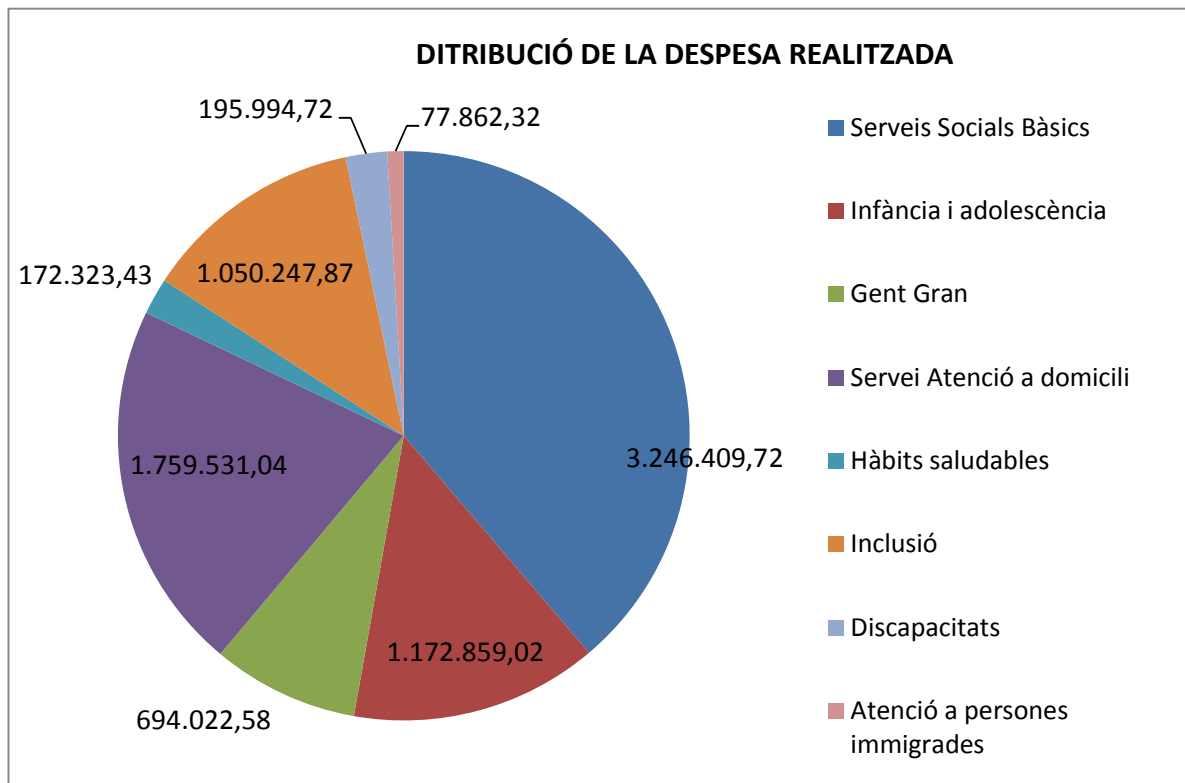
#### 4. LA DESPESA REALITZADA

La despesa de l'Ajuntament en Benestar Social ha estat de 10.462.226,03€, el 6,90% de la despesa total de l'Ajuntament.

La despesa de l'Ajuntament en Benestar Social ha estat suposa una mitja de 74,83 € per habitant.

Aquest recursos són gestionats en el 79,99% per la Regidoria de Benestar Social i Ocupació i la resta per altres departaments municipals. Per tant, la gran part dels recursos de Serveis Socials estan destinats als Serveis de Benestar Social.

La distribució d'aquesta despesa per àrees municipals indica que la major part es destina als Serveis Socials Bàsics, a la Gent Gran, a la Infància i l'Adolescència i als Serveis d'Atenció Domiciliària.







### **Finançament**

Dels 10.462.226,03 €, el 33,47% provenen de recursos externs, la resta de recursos del propi Ajuntament.