

Àrea d'inclusió social

Regidoria de les polítiques
per als drets de les persones

MEMÒRIA
ANUAL

20
15



LA PAERIA



Ajuntament de Lleida

INDEX

	Pàg.
ÀMBIT 1: ATENCIÓ SOCIAL I EDUCATIVA	3
ÀMBIT 2: ATENCIÓ A LES NECESSITATS BÀSIQUES	8
ÀMBIT 3:ACTUACIONS ESPECIALS: PLA IGLÚ I TEMPORERS	15
ÀMBIT 4: PROJECTES COMUNITARIS: Empodera't	19
ÀMBIT 5: TREBALL EN XARXA	23
ÀMBIT 6: ALTRES ACTIVITATS	27



Ajuntament de Lleida

Les principals actuacions i, alhora, objectius d'aquesta àrea són:

- Facilitar l'accés als Serveis Socials a les persones en situació de sense llar.
- Apropiar-se a les persones sense llar, valorant la seva situació de manera individualitzada, promovent la vinculació i recolzant els processos d'inclusió d'acord amb les possibilitats de cada individu.
- Cobrir les necessitats bàsiques.
- Executar accions adreçades a la disminució dels riscos que el clima extrem suposa per les persones que dormen al carrer.
- Gestionar el servei municipal de distribució d'aliments.
- Acollir les persones en situació d'emergència social.
- Ordenar les actuacions de la ciutat en resposta a l'arribada de persones de fora durant la campanya fruitera de l'estiu.
- Promoure el treball en xarxa entre entitats i administracions en les accions que tenen com objectiu la inclusió social.
- Promoure accions de sensibilització vers les persones en situació de sense llar.



Ajuntament de Lleida

ÀMBIT 1: ATENCIÓ SOCIAL I EDUCATIVA

1. Servei d'acollida, informació i atenció social.

Aquest és un servei professional que ofereix informació i atenció social primària a les persones que estan de pas per la ciutat o que romanen a Lleida en situació de sense llar.

També duu a terme intervencions que promouen la inserció social de les persones sense llar arrelades a Lleida, i en fa el seguiment.

Els i les professionals d'aquest servei són els responsables de la gestió dels recursos propis i de les derivacions a altres recursos, que en un moment donat necessiti la persona, a excepció dels recursos de baixa exigència als quals, s'hi pot accedir sense cap requisit. Tanmateix, són l'equip que atén les persones en situació de sense llar, pobresa severa i exclusió social, mitjançant la detecció, prevenció, atenció integral, acompanyament socioeducatiu i derivació a recursos.

Servei d'Informació i acollida¹

	2015
Intervencions realitzades (*)	43.260
Persones diferent ateses	2.043
Homes	1.865
Dones	178
Persones usuàries noves	944

El nombre de **persones** ateses per primer cop al servei l'any 2015 és de **944**.

El perfil de les persones ateses, segons la seva procedència, és:

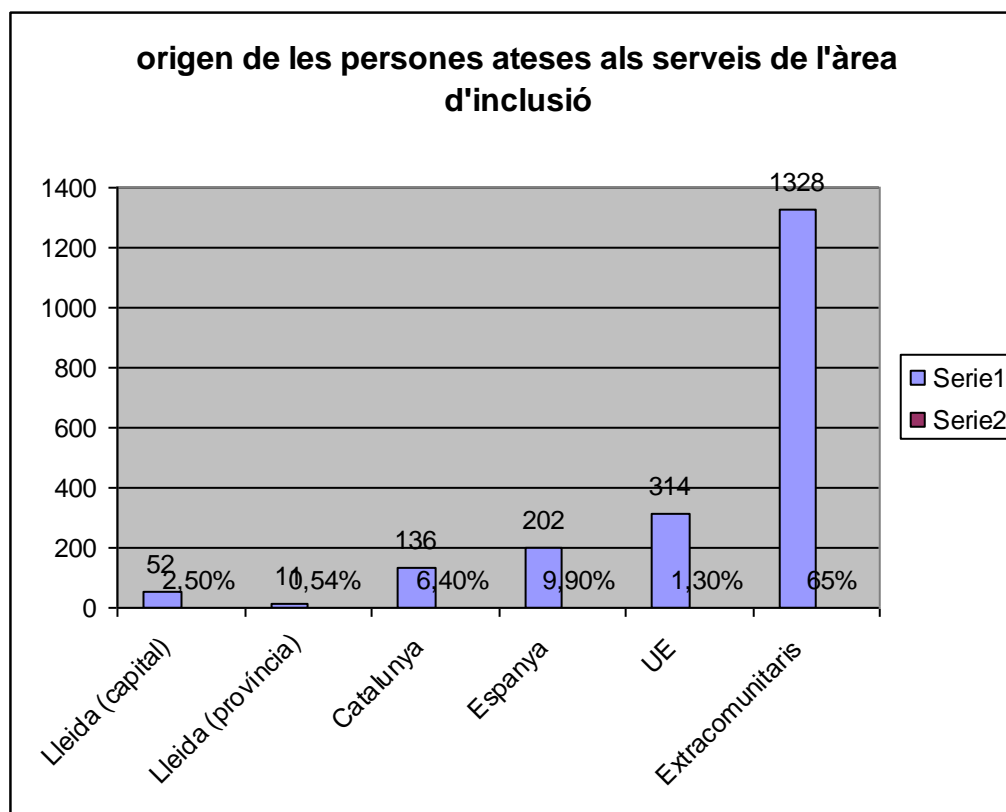
Procedència:	2015	
Lleida (capital)	52	2.5%
Lleida (província)	11	0.54%

¹ (*)Es comptabilitzen com intervencions realitzades, les relacionades amb la gestió de l'allotjament, gestió de medicaments, el menjador municipal i la programació de visites.



Ajuntament de Lleida

Catalunya	136	6.4%
Espanya	202	9.9%
UE	314	1.3%
Extracomunitaris	1328	65%
TOTAL	2.043	



Com podem observar, el perfil majoritari de persona en situació de sense llar o en risc d'exclusió social respon a **home d' origen extracomunitari, que representa un 65% del total**. Un 19% són persones autòctones.

Del total de persones que han fet ús del servei d'informació i acollida, un 45% del total (916 persones) han estat derivades al servei d'atenció social i s'ha pogut iniciar plans de treball processos de millora.

Servei d'atenció social

	2015
Intervencions realitzades (1)	7.788
Persones diferents ateses (2)	1.408
Persones Usuàries noves	344



Ajuntament de Lleida

- (1) Es comptabilitzen com intervencions realitzades, les entrevistes i coordinacions dutes a terme per les treballadores socials.
- (2) Aquestes persones s'inclouen en el total de persones ateses pel servei d'informació i acollida.

Des del servei d'atenció social s'han realitzat **7.788 intervencions** (entrevistes, coordinacions professionals, visites domiciliàries en 265 dies d'atenció. **La mitja diària d'intervencions és de 29,4.**

Educadors/es d'entorn per a persones sense llar
--

La intervenció dels educadors/es cerca detectar i conèixer la situació de les persones en situació de sense llar que romanen a la ciutat i ajudar-les a iniciar processos de millora.

Durant els mesos d'estiu es reforça la intervenció amb l'arribada dels temporers.

nº persones ateses 2015: 110
homes 97 (88%) dones 13 (12%)
Espanya 33 (30%) comunitari 31 (31%) extracomunitari 46 (42%)
plans de treball: 63 persones
acompanyaments: 133. Nº persones: 25.

Respecte l'any anterior, el nombre de persones ateses en situació de carrer **s'ha reduït en 15 persones**. El nombre de plans de millora s'ha reduït també en 5.

La complexitat dels casos amb patologies de salut **ha incrementat en un 50% els acompanyaments a la xarxa de salut**

La integració social de les persones sense llar requereix d'espais i activitats que els ajudin a recuperar les habilitats socials. Per aquest motiu s'han dut a terme activitats en grup que cerquen reforçar els processos de millora personal iniciats per aquestes persones.

Des de l'equip d'educadors s'han coordinat projecte d'alt impacte comunitari. ls educadors han estat els principals professionals que han implementat les accions socioeducatives vinculades al projecte Empodera't 2015. *(veure activitats comunitàries)*

Per altre costat també realitzen intervencions socioeducatives o de valoració del servei d'entrepans, Iglú o temporers.



Ajuntament de Lleida

PARTICIPACIÓ EN ACTIVITATS EXTERNES

Dins les activitats del 2015 es va organitzar la rua de Carnestoltes del Centre Històric amb la participació de diferents entitats que treballen al barri (PROSEC, Espai Gairoles, SSAP de Tallada i Democràcia, Agrupa't, Arrels, ACJAR, ARLE i l'AAVV de l'Ereta).

La participació per part del grup de Carnestoltes ha estat de 15 persones. La participació general del barri en aquesta activitat augmenta any rere any. L'any 2015, s'ha portat a terme un taller de batukada a l'Orfeó Lleidatà, amb la participació de 12 persones usuàries dels serveis.



Ajuntament de Lleida

ÀMBIT 2: ATENCIÓ A LES NECESSITATS BÀSIQUES

2.1. Servei d'acolliment residencial d'urgència

Ofereix allotjament temporal, a les persones sense sostre de la ciutat, transeünts i temporers, així com a persones en situació d'emergència social. Es porta a terme a l'allotjament Jericó, Fundació amb qui l'Ajuntament de Lleida té un contracte per la prestació del servei.

També poden accedir a aquest servei persones que han iniciat un procés d'inclusió social, o que per problemes de salut o situacions de vulnerabilitat necessiten ser acollides temporalment.

L'any 2015 s'ha allotjat en el servei d'acolliment residencial d'urgència un total de 1130 persones diferents.

La mitja de persones allotjades al dia és de 20 persones.

	2015
Allotjaments anuals (sense tenir en compte pla iglú)	7.188
Mitja diària d'allotjaments	20
Persones diferents allotjades	1.130
Mitja d'allotjaments per persona	6,3
Persones temporeres allotjades en projecte específic	873 allotjaments 45 persones diferents

.L'any 2015 s'ha allotjat de manera específica persones temporeres que van arribar a la Lleida cercant feina i que es trobaven en situació de sense sostre pernoctant en diferents espais públics de la ciutat.

2.2. Servei de residència temporal per a persones adultes en situació de marginació.

Aquest servei ofereix allotjament, manutenció i atenció socioeducativa en **3 habitatges comunitaris, de característiques familiars**, a persones que segueixen un pla específic d'inclusió social.



Ajuntament de Lleida

L'objectiu del servei és ajudar les persones a recuperar les habilitats i els recursos necessaris per poder tornar a fer una vida autònoma.

L'any 2015 s'ha atès en aquest servei un **total de 37 homes**, dels quals un 51% eren casos nous.

El nivell d'èxit de sortida del recurs és molt alt. De les 22 persones que han completat l'estada als habitatges d'inclusió municipals, **un 59% han finalitzat el seu pla d'inserció**, disposen d'ingressos suficients per viure de forma autònoma i han recuperat les seves habilitats personals.

Habitatges d'inclusió	2015
N. de places disponibles	18
Allotjaments anuals	4.702
Mitja diària d'allotjaments	12,7
Persones diferents allotjades	37
Mitja d'allotjaments per persona	127 dies
Nombre de casos nous	19
Sortides (alta del recurs)	22

També es disposa d'un total de **3 habitatges amb capacitat en total per a 15 persones**, adreçats a acollir famílies que s'han quedat en situació de sense sostre.

L'any 2015 l'Ajuntament de Lleida ha disposat d'un nou habitatge de lloguer, que ha permès donar una millor cobertura a les famílies en situació d'exclusió residencial, augmentant el parc disponible de 2 a 3 pisos adreçats a cobrir aquesta necessitat bàsica.

L'any 2015 s'ha proporcionat allotjament a 5 famílies diferents, amb una **mitja d'estada d'entre 3 mesos i 12 mesos, període en el que han pogut aconseguir l'accés a una habitatge autònom.**

HABITATGES EMERGÈNCIA FAMÍLIES	2015
N. de places disponibles	12
Allotjaments anuals	3.754
Mitja diària d'allotjaments	10
Persones diferents allotjades	21
Menors	11
Mitja d'allotjaments per persona	178



Ajuntament de Lleida

2.3. Servei de menjador social

Aquest servei facilita àpats calents, a persones residents a Lleida i transeünts, que no tenen cobertes les necessitats bàsiques d'alimentació.

El servei presenta dues modalitats:

a. Àpats calents:

S'ofereixen àpats calents, dinars i sopars, d'acord amb les indicacions dels Serveis Socials. L'any 2015 s'ha augmentat el nombre d'àpats en 1136 i també el nombre d'usuaris, amb 127 més que al 2014. És significatiu l'augment de dones que utilitzen aquest servei, augmentant gairebé en un 50%.

MENJADOR SOCIAL MUNICIPAL	2015
Nombre d'àpats	30.859
Mitja d'àpats diaris entre dinars i sopars	85
Usuaris diferents	1.823
Homes	1673
Dones	149
Mitja d'àpats per usuari	15,2

b. Servei d'entrepans per a dinar i sopar:

Facilita els mínims alimentaris a persones sense recursos. És un servei de baixa exigència pel que no hi ha limitació en l'accés.

L'any 2015 s'ha augmentat el nombre d'entrepans ja que durant l'estiu es va seguir prestant el servei, que altres anys s'aturava durant la temporada d'estiu.

	2015
Total d'entrepans distribuïts	45.767
Mitja diària d'entrepans repartits	125



Ajuntament de Lleida

2.4. Servei d'atenció a les necessitats primàries

Servei que permet cobrir els mínims de subsistència a persones sense recursos. Inclou els següents apartats:

a. Serveis de dutxes:

Ofereix servei de dutxes i facilita material higiènic de dilluns a divendres, a les persones que viuen en situació de carrer o que el seu habitatge no disposa de subministraments o es troba en males condicions d'habitabilitat, fet que no permet realitzar aquesta.

El servei es presta a l'antic mercat de Santa Teresa. Es un servei de baixa exigència pel que no hi ha limitació en l'accés. Els mesos de juliol i agost el servei es presta dins el projecte d'atenció als temporers, i funciona també en caps de setmana i festius.

	2015
Total de serveis efectuats	6.077
Mitja mensual (excepte 2 mesos d'estiu, que es contempla en el projecte d'atenció als temporers)	506
Mitja diària (205 dies de servei)	17,4

b. Servei de rober:

Facilita roba a persones en situació d'emergència social. Els mesos de juliol i agost el servei es presta dins el projecte d'atenció als temporers.

L'any 2015 s'ha augmentat el nombre de peces de roba disponibles per a situacions d'emergència. Les persones que necessiten accedir a un servei de rober de forma ordinària, són derivats a les entitats corresponents per ser atesos de forma més adequada a les necessitats que presenten.

ROBER D'EMERGÈNCIA	2015
Total de peces de roba distribuïdes	330
Mitja mensual (excepte juliol i agost que es contempla en el projecte d'atenció als temporers)	33
Total d'usuaris del servei	67



Ajuntament de Lleida

c. Servei de rentadora

Servei adreçat a les persones que viuen al carrer, pensions, o habitatges sense electrodomèstics o subministraments, que no poden fer la bugada en els mateixos.

Es renta la roba a les persones amb aquesta necessitat, amb una periodicitat de dos- tres rentades al mes.

	2015
Total de serveis prestats	436
Mitja mensual	36,3
Mitja mensual d'usuaris del servei	32

d. Servei de Medicaments

Amb aquest servei es proporciona accés als medicaments, de forma gratuïta, a persones que pateixen alguna malaltia i es troben de pas per Lleida sense recursos econòmics i a persones de Lleida en situacions de risc o d'emergència social.

Aquesta prestació requereix de prescripció mèdica pels serveis sanitaris corresponents i de la derivació dels professionals de Serveis Socials.

	2015
Receptes subvencionades	1175
Usuaris diferents	186
N. medicaments per persona (mitja)	6,3

e. Servei de Transport

Aquest servei facilita bitllets als transeünts i a la gent de la ciutat que necessita desplaçar-se i no disposa de mitjans econòmics ni materials per fer-ho. Els bitllets es gestionen de forma gratuïta amb justificació i en situacions determinades: visites mèdiques, processos judicials, ofertes de feina i altres tipus d'urgències.



Ajuntament de Lleida

L'accés a un bitllet no es justifica per si mateix, sinó que ha de formar part d'una atenció més genèrica.

L'any 2015 s'ha facilitat transport a 40 persones diferents i s'han subvencionat 41 desplaçaments.

	2014	2015
Total de bitllets subvencionats	43	41
Usuaris diferents	42	40

f. Servei de bústia

Ofereix a les persones en situació de sense llar de la ciutat, o amb domicili inestable, rebre la correspondència a l'Oficina del Centre cívic de l'Ereta. La mitja d'usuaris d'aquest servei és de **150** persones diferents.

g. Servei d'empadronament

Des dels serveis municipals de l'àrea d'inclusió es facilita l'empadronament a persones en situació de sense llar, que resideixen habitualment a la ciutat.

Aquest recurs permet a aquests ciutadans accedir a drets socials bàsics, com el dret de sufragi, l'accés al metge de capçalera, o renovació de la documentació.

A 31 de desembre de 2015, constaven empadronades en un edifici municipal (c/Panera, 7), adreça del menjador social de titularitat municipal, **271 persones**. En un any hem augmentat 55 persones amb empadronament fictici.

h. Distribució d'aliments de la Unió Europea

Amb aquest projecte es facilita aliments provinents del Banc d'Aliments i dels excedents de la Unió Europea a famílies de Lleida amb mancances econòmiques.

A més a més, aquests aliments serveixen per atendre diferents situacions d'emergència social com l'arribada de temporers sense recursos a la ciutat durant la campanya de la fruita.



Ajuntament de Lleida

	2015
Lots d'aliments repartits a famílies	2670
Nombre de famílies que han rebut aliments, valorades pels Serveis Socials Municipals	1628
Nombre de persones beneficiàries diferents que han rebut aliments UE	5667
Kg d'aliments repartides UE	171.487,86 Kg

Aquest any s'ha rebut de la Unió europea, a través del banc d'aliments de Lleida, la quantitat de:

1a fase 74.568,16 kg d'aliments

2a fase 96.919,7 kg d'aliments

Total: 171.487,86 Kg

L'any 2015 hem realitzat un esforç conjunt amb entitats del 3r sector social situades als barris de Balàfia i Mariola (Bíblia oberta i parròquia de la Mercè), per tal d'aproximar la distribució dels aliments als barris i evitar així que les famílies es traslladin fins la nau situada al polígon Neo Parc. Per aquest motiu, baixa el nombre de famílies ateses directament pel servei municipal de distribució d'aliments.

Els lots d'aliments que es distribueixen consten d'aliments bàsics com pasta, llegums, tomata fregida, llet, oli, aliments infantils, verdures en conserva i peix en conserva, entre altres. Aquests lots es complementen amb productes frescos (fruita i verdura) procedents dels recaptos i donacions del Banc d'aliments de Lleida.

Suport a la resta d'equips d'atenció social municipals

L'Àrea d'inclusió dóna serveis a persones que han estat derivades per la resta de serveis municipals d'atenció social de la ciutat.

Els recursos més demandats han estat els serveis de menjador i l'allotjament, en les seves diferents modalitats (allotjament residencial d'urgència, en recursos d'acolliments especialitzats, pisos d'inclusió, pisos d'emergència per famílies o allotjament en establiment hotel·ler)



Ajuntament de Lleida

ÀMBIT 3: ACTUACIONS EN SITUACIONS ESPECIALS

1. Pla Iglú / Allotjament hivernal de baixa exigència

Aquest pla és desenvolupat en col·laboració amb la Regidoria de Seguretat Ciutadana. El objectiu és evitar que el fred tingui repercussions greus en la salut de les persones en situació de sense sostre.

Durant els mesos d'hivern les persones en situació de sense sostre poden anar directament a l'allotjament. Quan s'assoleix els 0°C. o les inclemències són meteorològiques són importants (gelades, boira intensa, vent...) la Guàrdia Urbana revisa possibles espais al carrer on dormen persones en situació de sense sostre i els informa del projecte i si és necessari els acompanya a l'allotjament. Els educadors de carrer de l'àrea d'inclusió també realitzen al llarg de tot l'hivern la detecció al medi de persones que es poden trobar en risc i que pernocten al carrer.

Han participat en aquest projecte, aportant voluntaris per reforçar l'acollida, voluntariat de Creu Roja de Lleida.

	IGLU 14/15
Total allotjaments	9913**
Total persones diferents allotjades	286
Homes	266
Dones	20
Màxim de persones allotjades en un dia	73
Total de dies en que ha estat actiu el projecte	63
Mitja diària d'allotjaments	58,6
Mitja de dies d'allotjament per persona	13

**9913 allotjaments comptabilitzats entre primer trimestre de 2015 i novembre i desembre del mateix any, que s'articula el projecte iglú 2015/2016

2. Atenció i acollida a les persones que arriben a Lleida durant la campanya de la fruita

L'arribada a l'estiu de moltes persones sense recursos que cerquen feina a la campanya de la fruita, fa necessari dur a terme un projecte específic per



Ajuntament de Lleida

donar resposta humanitària i minimitzar l' impacte que produeix en els diferents serveis, l'arribada de tantes persones.

El projecte s'articula a través de la Comissió d'atenció a temporers de la Xarxa d'entitats socials d'atenció a les necessitats bàsiques, amb la participació de les següents entitats:

- Ajuntament de Lleida. Regidoria de Benestar Social i Ocupació.
- ADRA, Agència adventista per al Desenvolupament i Recursos Assistencials.
- Càritas Diocesana de Lleida.
- Creu Roja de Lleida.
- ESCLAT- Associació Solidaritat i Servei Santa Teresina
- Fundació Arrels St. Ignasi.
- Fundació Pagesos Solidaris.
- Troballes, Associació d'Inserció Sociolaboral.
- Associació Antisida de Lleida.

El Departament d'Empresa i Ocupació de la Generalitat de Catalunya facilita la contractació de col·laboradors socials..l'any 2014, s'han contractat **9 col·laboradors/es socials**: 2 educadors d'entorn, 3 treballadores socials, 2 mediadors culturals i 2 de personal subaltern.

Per poder implementar aquest projecte és imprescindible la participació dels **150 voluntaris i voluntàries** de les diferents entitats que hi col·laboren.

A través del projecte i de les entitats que l'implementen, es presten els serveis de rober, dutxes, aliments bàsics, consigna, bugaderia i perruqueria.

L'any 2015 s'han atès **673 persones diferents des d'aquest projecte, en l'oficina d'atenció social**. Els altres serveis del projecte, que es presten a través de les entitats del projecte. En general, el nombre de persones que requereixen suport per poder cobrir les necessitats bàsiques, es redueix any rere any



Ajuntament de Lleida

Quadre resum de serveis prestats en la campanya 2015_

Resum de dades qualitatives

	OU (persones diferents ateses)	ROBER (serveis prestats)	DUTXES (serveis prestats)	ALIMENTS (bosses distribuïdes)	CONSIGNA	BUGADERIA (serveis prestats)	PERRUQUERIA (serveis prestats)
2015	673	584 Mitja diària de 15 persones	3985 Mitja diària de 60 persones	3654 Mitja diària de 55 persones	943 Mitja diària de 20 persones	312 Mitja diària de 6 persones	130 Mitja diària de 13 persones

Població temporera. 2015

Gènere: uix més important de persones ateses provenen de països de l'Àfrica Sotahariana (56%), seguidament trobem el grup de persones originàries del Magreb (23 %) seguits dels del de l'Europa de l'est, que suposen el 16%.

Segons nacionalitats: majoritàriament són nascuts a Mali (23%), Senegal (23%), Algèria (12%), Romania (10%) Marroc (9%), i Espanya (4%).

SEXE	Total	%
Homes	635	94
Dones	38	6
TOTAL	673	100,0

Espanya representa el 4% del total de persones ateses. D'aquestes el 28,57 % provenen d'alguna localitat de Catalunya.

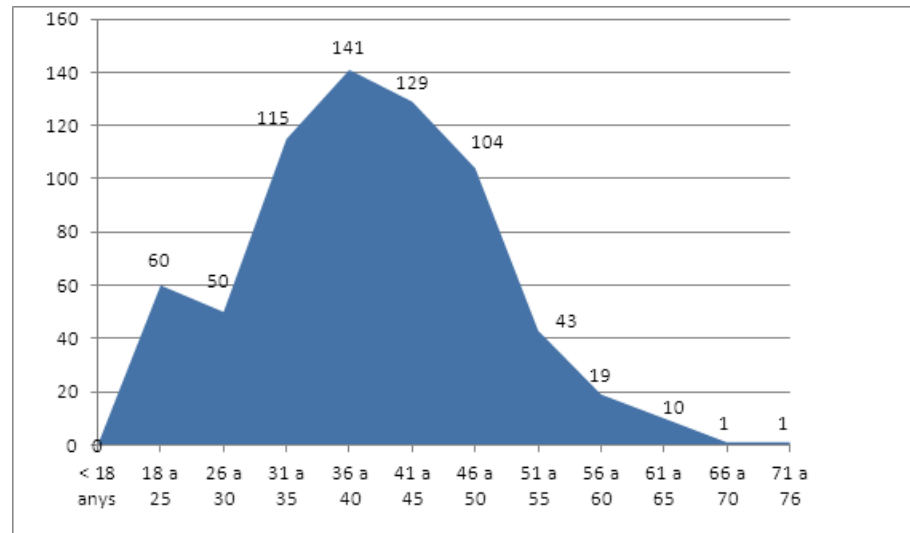


Ajuntament de Lleida

Edats:

S'observa que les franges d'edat on es concentra més població abasten dels 31 als 50 anys, per tant es tracta de persones eminentment joves.

EDATS





ÀMBIT 4: PROJECTES COMUNITARIS: projecte Empodera't

L'any 2015 hem impulsat un nou projecte que té per objectiu que les persones que utilitzen serveis com el menjador social, l'allotjament residencial d'urgència, o habitatges d'inclusió, accedeixin a espais de participació social i comunitària amb l'objectiu final d'aconseguir de nou l'autonomia.

La col·laboració econòmica de l'Obra Social La Caixa, ens ha permès al 2015 una aposta decidida amb aquest sector de població especialment vulnerable, amb intervencions innovadores i creatives. El projecte es planteja en tres direccions:

1. Detectar situacions de vulnerabilitat a peu de carrer.

En aquesta línia ens apropem i contactem amb les persones que poden conèixer situacions de persones sense llar, i donem la resposta més adequada a les necessitats que puguin detectar-se (oficines d'entitats bancàries, comerços, comunitats de veïns, etc).

Hem elaborat un díptic informatiu i de sensibilització sobre com actuar si trobem una persona dormint al carrer, que s'ha començat a distribuir i que s'ha anat presentant de forma personalitzada als diferents punts de contacte.

La campanya porta per nom "I jo, què hi puc fer?".

Aquesta campanya, que també té per objectiu la sensibilització ciutadana envers les persones sense llar, informar i donar suport a les persones que detecten situacions de persones sense llar, donant pautes sobre com actuar i adreçar-se als nostres serveis, facilitar el contacte amb els professionals per tal que flueixi la informació, mediar i donar la resposta més adequada a les necessitats que puguin detectar-se.

El díptic s'ha distribuït en centres cívics, Oficina d'atenció ciutadana, oficines d'entitats bancàries,



Persones en
situació de sense llar

"I jo, què hi puc fer?"



Ajuntament de Lleida

Amb la col·laboració de:

Obra Social "la Caixa"



Ajuntament de Lleida

comerços, comunitats de veïns, Associacions de veïns, policia local, serveis sanitaris, entre altres.

2. Promoure la participació social i l'empoderament de les persones.

Amb les persones en situació de sense llar que estan vinculades als serveis de la nostra àrea i que han iniciat processos de millora amb el suport dels professionals (educadors/es i treballadors/es socials), és molt important el seu empoderament, els vincles, la participació social, sentir-se de nou part de la societat.

D'una banda, amb l'inici del projecte iglú, hem obert en l'equipament del menjador social la Panera, un nou espai **relacional** "La saleta de la panera- sala d'estar".



Així, el menjador social s'obre a nous usos i esdevé en horari matinal un espai relacional i de participació, autogestionat per la mateixes persones sense llar, que diàriament de 10 a 12h. poden acudir al servei de forma lliure, llegir el diari, llibres, mirar la TV o participar en activitats grupals.

És un espai en construcció que anirà creixent en funció del ritme que les mateixes persones usuàries del servei estableixin.

D'altra banda, aquests nous projectes consoliden **activitats socioeducatives vinculades a les arts i la cultura com a vehicles d'inclusió social**, afavorint l'arrelament al territori i la identitat, treballant en xarxa amb altres agents locals vinculats a aquest àmbit.

- a. **PROJECTE SOTA LA SEU VELLA.** Portat a terme amb el Turó de la Seu Vella i l'Escola d'art Municipal Leandre Cristòfol, hem facilitat i promogut la vinculació i la identitat de les persones sense llar a la nostra ciutat.

El projecte del Turó de la Seu vella ha treballat per obtenir un producte gràfic concret (postals lliures- cards free) amb les fotografies que les persones participants facin arrel del

LA PANERA 7 EQUIPAMENT SOCIAL

- Menjador Social.
- La Saleta de la Panera.
 - Sala d'estar.
 - Espai expositiu.
- Centre Obert Arrels.





Ajuntament de Lleida

treball previ sobre el Turó i la Seu Vella. Aquestes postals estaran exposades a diferents punts relacionats amb la Seu i el Turó per tal que els ciutadans puguin gaudir-les lliurement. En les postals hi haurà la referència al projecte i la seva finalitat.

- b. **PROJECTE “LA SALETA DE LA PANERA- ESPAI EXPOSITIU”.** Amb el suport de l’ Institut Municipal d’ocupació, l’escola d’art Municipal Leandre Cristòfol, i el centre d’art la Panera hem iniciat un projecte molt creatiu. L’objectiu és donar a conèixer i sensibilitzar sobre un recurs de caire social com és un menjador social, obrint-lo al barri i integrar-nos en el cercle cultural del centre històric de Lleida. L’obertura de l’espai amb un ús cultural amb una programació expositiva adequada a l’entorn i que cerca un impacte social i cultural, ha estat molt ben rebuda tant per les persones usuàries com per la ciutadania i veïnatge del centre històric de Lleida.
- c. **TALLER DE BATUKADA** Amb la col·laboració de l’entitat Orfeo Lleidatà, el passat mes d’octubre de 2015 es va iniciar una activitat musical de percussió, implicant diferents entitats del barri i les seves persones usuàries, voluntariat i professionals. Han participat 20 persones que tenen per objectiu fer una primera actuació en l’animació de l’activitat de Carnestoltes del centre històric.

3. Suport a la inclusió laboral i recuperació plena de les persones.

Es tracta d’un estadi final en que la persona està preparada per reincorporar-se a activitats de la vida diària amb total autonomia. Així, cal potenciar habilitats que al llarg de la vida han desenvolupat, sovint amb experiències professionals o de formació, i que amb els anys vivint una situació d’exclusió social, s’han deteriorat.

Hem posat en marxa una **formació especialitzada en horticultura**. L’IMO i la Regidoria de Medi Ambient participen en el projecte, els primers en l’organització teòrico- pràctica de la formació, **de 128 hores de durada** (juny a desembre 2015), i des de la Regidoria de Medi ambient, en el suport i cessió de 2 horts a la Partida de Rufeà. La formació inclou pràctiques amb empresaris del sector (viver d’agricultors). En total, han participat en el projecte 20 persones sense llar.



Ajuntament de Lleida

- a. El treball als horts ha estat, a més a més, un element de servei a la societat. La producció s'ha destinat al menjador social, als pisos d'inclusió, al propi consum dels participants i al servei municipal de distribució d'aliments a famílies en situació de necessitat alimentària.



- b. L'objectiu final del projecte, que va finalitzar al mes de novembre de 2015, és aconseguir la inserció laboral d'aquestes persones en un jaciment ric a la nostra província, ja sigui per l'autoocupació i empenedoria a partir de la posada en marxa de projectes cooperatius en l'agricultura o bé com a potencials professionals assalariats qualificats en aquest sector.



Ajuntament de Lleida

ÀMBIT 5: TREBALL EN XARXA

El treball en xarxa entre les entitats del tercer sector i l'administració, és fonamental a l'hora d'abastar i donar una resposta coordinada a les necessitats de les persones en risc d'exclusió.

Per aquesta raó, l'Ajuntament de Lleida i les entitats de la ciutat que tenen com objectiu la inclusió social, col·laboren en l'anàlisi de l'exclusió social i en la realització de projectes comuns.

Aquesta col·laboració ha permès diferents accions de suport en projectes de la nostra àrea:

a) Voluntariat jove i sènior

L'any 2015 es va incorporar voluntariat sènior (2 persones) i jove (2 persones) que han prestat servei de suport al menjador social els caps de setmana i festius.

El voluntariat també ha estat present el nou projecte d'horticultura impulsat en el marc del projecte Empodera't, ja que a partir del mes de desembre un voluntari sènior es va incorporar a l'equip de producció.

En el nou projecte "La Saleta de la Panera" també s'ha incorporat voluntariat els caps de setmana i dos matins de dilluns a divendres.

De forma integrada en un únic equip, ha estat una experiència molt rica ja que d'una banda ha permès millorar la qualitat de l'atenció que prestem des del servei, permetent obrir abans de l'horari establert i establint vincles i converses amb els usuaris del servei que esperaven, d'altra manera, al carrer.

La valoració que professionals i voluntaris realitzen és molt positiva, així doncs, es mantindrà al llarg del 2016.

b) Atenció a les persones sense recursos derivades per altres entitats.

En aquests casos els serveis de l'Àrea són un recurs pels serveis i entitats que treballen amb persones en situació d'exclusió social.



Ajuntament de Lleida

Les institucions derivants han estat: Associació Antisida Associació Dona Samaritana CAP - Salut Caritas Centre penitenciari ponent Creu Roja Fundació Arrels – St. Ignasi HSM - CASD HUAV UP – Pagesos Solidaris.

c) Subvencions a projectes d'entitats que treballen en l'àmbit de l'exclusió social per un total de 79.636,76 €

c.1. Convocatòria ordinària: Ajuts a projectes per a la inclusió de persones i col·lectius en situació de vulnerabilitat social, amb **20.387,37 €**, a sis projectes d'entitats que atenen a persones en greu situació d'exclusió.

ENTITAT	Projecte	Quantitat atorgada
ASSOCIACIÓ DE CARITAT SANT VICENÇ DE PAÛL	Acollida i esmorzar persones sense sostre	650 €
FEDERACIÓ CATALANA ESCOLTISME I GUIATGE	La Murga pel dret a un habitatge digne	1.350 €
DONA SAMARITANA	Acollim-les	7.000 €
CÀRITAS	Habitatges solidaris	1.987,37€
AGRUPA'T	Projecte ocupacional i organització temps de lleure	6.000 €
FUNDACIÓ JAUME RUBIÓ	Lliurament de roba gratuït	2.000 €
FUNDACIÓ SANT IGNASI DE LOIOLA	Tallers de salut, alimentació i esport	500 €
REINTEGRA	Fil i agulla	900 €

Convocatòria extraordinària de concessió d'ajuts a les entitats socials per a la provisió de bens i serveis de primera necessitat, amb 45.001,50 €, a nou projectes.

ENTITAT	Projecte	Quantitat atorgada
ASS. BANC ALIMENTS LLEIDA	Distribució gratuïta d'aliments	4.800 €
ASSOCIACIÓ DE CARITAT SANT VICENÇ DE PAÛL	Atenció a famílies i nens en situació de vulnerabilitat	3.000 €
ESGLÉSIA BÍBLIA OBERTA	Integrem-les	4.000 €
ESCLAT	Ajut a famílies	1.500 €
CÀRITAS	Acollida integral	14.500 €
ASS. ANTISIDA	Servei ajuts a persones en risc d'exclusió social	7.000 €
FUNDACIÓ JERICÓ	Adquisició càmera frigorífica modular	2.500 €
FUNDACIÓ SOCIAL SANT	Cobertura primeres necessitats bàsiques	7.701,05 €



Ajuntament de Lleida

IGNASI DE LOIOLA		
-------------------------	--	--

Convocatòria adreçada a les entitats que han participat en el projecte “Atenció i acollida a les persones que arriben a Lleida durant la campanya de la fruita 2015”, amb 9.000 € a dues entitats.

Càritas Diocesana de Lleida	7.581€
Fundació social St Ignasi de Loiola	1.228€

Subvenció nominativa a la Fundació Social Sant Ignasi de Loiola. Amb un import 8.410,26 €, per al desenvolupament del projecte Servei d'aliments ‘La Botigueta’.

Cessió d'espais a entitats per ubicar serveis adreçats a persones en situació de sense llar.

- Cessió del espai on s'ha ubicat el Centre Obert Arrels per a persones sense llar, a la Fundació St. Ignasi de Loiola
- Cessió d'un magatzem a l'entitat Banc del Aliments de Lleida.
- Cessió de l'espai on es situa l'Associació d'inserció sociolaboral Troballes

Implementació de projectes comuns:

-Atenció i acollida a les persones que arriben a Lleida durant la campanya de la fruita. (mireu “Actuacions en situacions especials” punt 2)

-Servei d'Intervenció en Salut Mental i Exclusió Social (SISMES)

Fruit de la col·laboració entre professionals del Servei de Psiquiatria, Salut mental i Addiccions de l'Hospital de Santa Maria i el tècnics de l'Oficina Maranyosa de l'Ajuntament de Lleida, apadrinats per l' Institut de Recerca Biomèdica de Lleida, va nàixer fa anys el dispositiu: el Servei d'Intervenció en Salut Mental i Exclusió Social (SISMES) de Lleida.

Els resultats del model d'atenció a PSLL amb TMS han mostrat efectivitat a l'hora de millorar la vinculació a la xarxa sanitària, social i comunitària. Així mateix, potencia l' inici del procés d'inclusió social en PSLL i Trastorn Mental Sever.

Projecte Unitats d'emergència social (UES)

Les Unitats d' Emergència Social (UES) tenen per objectiu atendre les necessitats bàsiques d'aquelles persones sense llar, que es troben en



Ajuntament de Lleida

situació de marginalitat i exclusió social, per millorar la seva qualitat de vida des d'un punt de vista socio sanitari.

La població a la que va dirigida aquest projecte són persones sense llar que viuen al carrer i no accedeixen a la xarxa normalitzada de serveis socials.

Les activitats desenvolupades s'adapten a les necessitats trobades i en complementarietat amb les entitats i administracions que estan treballant en l'àmbit. De forma general les podem agrupar dintre de l'assistència en la cobertura de necessitats bàsiques:

- Realització del mapa de la ciutat, concretant les zones i rutes d'intervenció.
- Acolliment, informació i orientació sobre els recursos existents.
- Distribució de begudes calentes/fredes, mantes, kits higiènics i sanitaris.
- Coordinació amb recursos per a la cobertura de necessitats bàsiques amb caràcter d'urgència i/o estada breu.
- Informació, motivació i/o derivació.
- Orientació sobre conductes preventives per a la salut.

Creu Roja Lleida ha intensificat aquest 2015 la seva participació en el Pla Iglú dut a terme per l'Ajuntament de Lleida. L'acció de Creu Roja s'ha centrat en l'aportació de material i també en la col·laboració amb l'acollida de les persones, així com en el repartiment dels aliments per sopar. L'any 2015 ens han cedit un total de 20 hamaques i matalassos per cobrir situacions excepcionals d'emergència a l'allotjament, en campanya de temporers i en projecte iglú.

Des de Creu Roja s'ha treballat amb voluntaris i tècnics de l'organització, amb una periodicitat de dues actuacions per setmana.

L'acció de Creu Roja en aquest àmbit ha estat progressiva. L'any 2013 es va iniciar la participació de Creu Roja en el Pla Iglú de l'Ajuntament de Lleida, que s'ha mantingut estable des d'aleshores.

**ÀMBIT 6: ALTRES ACTIVITATS****Dinar de Nadal per PSL**

El dia 21 de desembre els treballadors de les entitats Arrels- St. Ignasi, Agrupa't i Ajuntament de Lleida, van organitzar, com cada any, un dinar per a persones en situació de sense llar. El Col·legi Maristes Montserrat deixa el menjador i la cuina per poder realitzar aquest acte.

Al dinar de Nadal 2015 van assistir 140 persones sense llar.

Enguany s'ha comptat, de nou, amb la col·laboració de la Federació de Colles de l'Aplec del Caragol, que ha subvencionat i elaborat el dinar i amb l'empresa iberVending, que ha proporcionat una màquina de cafè. L'actuació del grup musical Kon Sabor va afavorir un clima molt positiu.

Lleida, març de 2015.