



# Serveis de Benestar Social

Regidoria de les polítiques per als drets de les persones

MEMÒRIA ANUAL

2018





## *BENESTAR SOCIAL 2018*

### *PRESENTACIÓ*

La finalitat de les actuacions realitzades pels Serveis de Benestar Social de l'Ajuntament de Lleida és la de prevenir, detectar i intervenir en les situacions de necessitat social o les necessitats personals bàsiques que afecten a les persones que viuen a la nostra ciutat, per tal de millorar la seva qualitat de vida, afavorir la igualtat d'oportunitats per a tothom, i contribuir a fer possible una ciutat cohesionada i inclusiva.

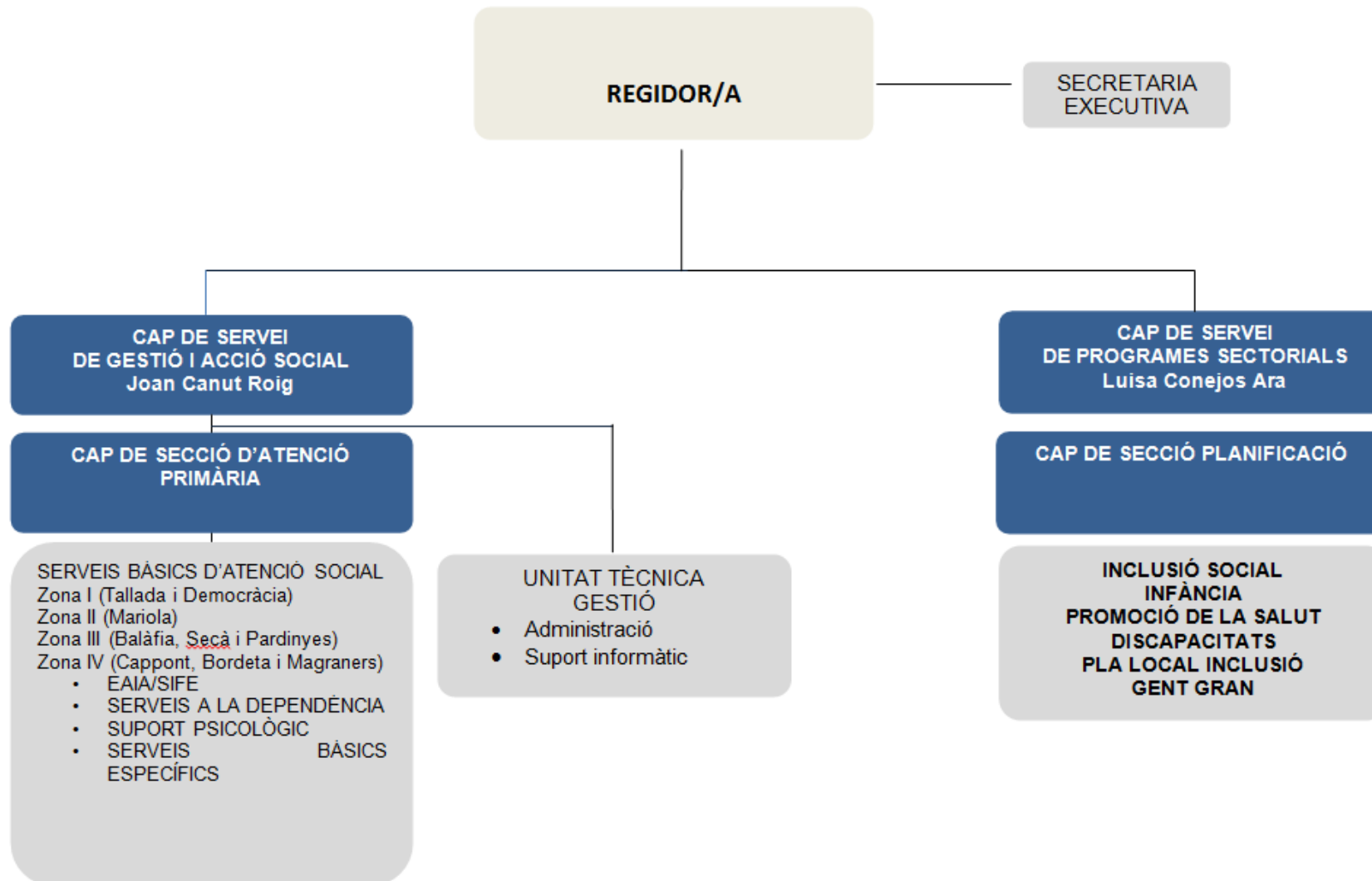
Oferim, des de la proximitat, intervencions professionals d'informació, prevenció, valoració de les necessitats socials, acompanyaments, suport professional i l'activació de les respostes més apropiades per a cada situació.

Tanmateix, els serveis de benestar social actuen també en l'àmbit de la promoció de les persones i la prevenció de situacions de vulnerabilitat, essent aquests els eixos clau en la intervenció des de programes específics adreçats a la ciutadania, especialment als col·lectius més vulnerables.

Ho hem a través tant d'intervencions individuals i familiars com grupals i comunitàries.



## ORGANIGRAMA





## ELS SERVEIS BÀSICS D'ATENCIÓ SOCIAL

### ATENCIÓ SOCIAL ALS BARRIS

Els serveis socials bàsics intervenen territorialment en els diferents barris de Lleida i són el primer pas per accedir als recursos de la xarxa pública de serveis socials.

Ofereixen, des de la proximitat, intervencions professionals d'informació, prevenció, valoració de les necessitats socials, acompanyaments, suport professional i l'activació i la prestació dels recursos més apropiats per a cada situació.

Tanmateix, els serveis de benestar social no es limiten a la intervenció sobre les necessitats socials, sinó que la promoció de les persones i la prevenció de situacions de vulnerabilitat són els eixos clau en la intervenció des de programes específics adreçats a la ciutadania, especialment als col·lectius més vulnerables.

Un dels principis que inspiren les polítiques de Benestar Social de l'Ajuntament de Lleida és la proximitat a la ciutadania, per això la major part de serveis es presten des dels diferents barris de la ciutat, a partir d'una divisió territorial en 4 Equips Tècnics per atendre cada una de les zones en que s'ha dividit la ciutat.

#### Model d'atenció

L'atenció s'estructura a partir de tres nivells:

1. Informació: rep demandes, programa visites, informa sobre el funcionament del servei.
2. Acollida: atén demandes directes de la ciutadania, fa la primera valoració, assigna recursos puntuals.
3. Tractament: atén totes aquelles persones/famílies que tenen dificultats socials complexes que requereixen per la seva resolució d'una intervenció intensa, més perllongada en el temps i de treball amb xarxa amb altres professionals de l'àmbit del benestar. Es tindrà especial cura d'aquelles situacions de risc que afecten a persones en situació d'indefensió (infants, persones grans, malalts,...).

#### *Atenció social realitzada pels Equips Bàsics de Serveis Socials als diferents barris de la ciutat.*

15.399 famílies ateses

- Hi ha hagut un increment en el nombre de famílies ateses respecte el 2017 (12.947 famílies).
- 3.659 famílies amb menors ateses als serveis socials.





## AJUTS D'URGÈNCIA SOCIAL I ALTRES AJUTS A FAMÍLIES

Prestacions adreçades a pal·liar situacions d'urgència social, i s'adrecen principalment a la cobertura de necessitats bàsiques o activitats adreçades a infants en situació de vulnerabilitat.

6.705 prestacions econòmiques atorgades

- ⦿ 9.079 persones beneficiàries d'aquestes prestacions.
- ⦿ D'aquestes prestacions: 1.368 per a manutenció, 1.342 per habitatge, 1.316 a per ajuts farmacèutics, 379 per activitats per infants i joves, 323 per parament de la llar i 208 per desplaçaments.

1.327 famílies beneficiàries d'ajuts per a situacions de pobresa energètica

- ⦿ El 49,1% dels ajuts adreçats a llum, el 24% a gas i el 26,8% a aigua.

Protocol per aturar desnonaments i Mesa d'emergència per a l'Habitatge

- ⦿ S'han presentat 133 informes al jutjat per ajornar desnonaments.
- ⦿ Mesa d'Emergència: S'han adjudicat 64 habitatges per aquesta via el 2018.



## SERVEIS BÀSICS ESPECÍFICS

La visió des d'un punt de vista global dels problemes de la ciutadania, i el treball coordinat amb els Serveis Socials Bàsics és fonamental per poder donar una resposta conjunta a les necessitats detectades.

El dret a l'alimentació bàsica, l'accés a una habitatge digne, l'atenció a les víctimes de violència masclista, l'atenció a persones immigrades i el servei d'atenció psicològica son l'eix principal d'intervenció d'aquesta àrea.

Des de la UT de Programes Bàsics i Específics es pretén donar resposta dissenyant i gestionant intervencions conjuntes i coordinades tant amb els SSB, altres àrees del Departament i entitats locals.



### Atenció situacions de violència masclista

- ⦿ L'acolliment d'urgència a dones i fills víctimes de violència masclista: 26 dones i 20 infants allotjats d'urgència.
- ⦿ Suport als professionals de primària oferint orientació i assessorament en l'atenció d'aquest col·lectiu
- ⦿ Gestió d'incidències del TAM-VG
- ⦿ Participació en la CAISS: taller d'apoderament per a dones. 8 participants.

### Servei d'atenció psicològica

- ⦿ El SAP sorgeix per donar resposta a la demanda generada des de SSB i Àrees del Departament amb l'objectiu de:
  - Millorar la detecció i l'actuació als usuaris amb problemes psicosocials
  - Prevenir la cronicitat mitjançant una intervenció inicial
  - Avaluar la indicació de derivació als serveis mèdics o a serveis especialitzats en salut mental
- ⦿ 122 persones ateses

### Atenció a persones immigrades

- ⦿ 507 informes signats
- ⦿ 287 reagrupaments i 178 arrelaments.

## EQUIP D'ATENCIÓ A LA INFÀNCIA I L'ADOLESCÈNCIA I SERVEI D'INTEGRACIÓ EN FAMÍLIES EXTENSES

L'equip d'atenció a la infància i l'adolescència (EAIA) Municipal de Lleida està format per professionals del treball social, la psicologia, la pedagogia, i l'educació social rep els casos en situació de desemparament de menors d'edat de la ciutat o en risc d'estar-hi que detecten els serveis socials bàsics, les instàncies judicials o policials o la Direcció General d'Atenció a la Infància i l'Adolescència.

L'equip fa el diagnòstic, la valoració dels infants i del seu entorn sociofamiliar, i proposa les mesures més adequades per a cada cas.

Elabora plans de millora per a l'infant i la seva família, fa el seguiment i el tractament un cop s'han aplicat les mesures proposades, tant si estan en el nucli familiar com en un centre o en una família d'acollida.

## Ajuntament de Lleida

L'EAIA Municipal de Lleida compta amb el Servei d'Integració en Famílies Extenses (SIFE), un equip especialitzat en acolliment amb família extensa. S'encarrega de realitzar l'estudi de les famílies extenses, possibles acollidores dels nens que resten tutelats pels serveis de protecció competents, així com dels seguiments dels nens i la família mentre duri l'acolliment.

AL 2018 l'EAIA va atendre 561 infants i adolescents i el SIFE va atendre 94 casos.

### TELEASSISTÈNCIA DOMICILIÀRIA

El Servei de Teleassistència de l'Ajuntament de Lleida us garanteix el suport necessari per continuar gaudint d'autonomia a casa vostra, les 24 hores del dia, tots els dies de l'any. Funciona mitjançant un terminal instal·lat al domicili de la persona i una unitat de control remot en format de penjoll o polsera per a cadascuna de les persones usuàries del servei, que permet estar connectat de forma permanent amb el centre d'atenció 24 hores al dia, els 365 dies de l'any.

Ofereix també:

- Trucades i visites de seguiment
- Recordatoris de visites mèdiques, d'us de la medicació o dates assenyalades.
- Custòdia de claus
- Atenció immediata a través d'una unitat mòbil que es desplaça al domicili en cas de necessitat

6.122 persones de 4.814 unitats familiars han estat usuàries del servei.

- Un increment respecte al 2017 del 4.3% pel que fa a les persones usuàries.
- El 24.71% de la població de 65 anys o més té TAD.
- El 43.27 % de la població de 75 anys o més té TAD.
- El 60 % de la població de 85 anys o més té TAD.
- Un 48.21 % dels usuaris viuen sols.
- Un 4.44 % de la població de tot Lleida és usuari de TAD.



**Ajuntament de Lleida**

Els SERVEIS D'ATENCIÓ DOMICILIÀRIA donen suport a persones i/o famílies que per motius d'edat, malaltia, discapacitat o dificultats socials, no compten amb l'autonomia personal suficient per desenvolupar les activitats més bàsiques de la vida diària o bé les relatives a l'organització i manteniment de la llar, l'adequada atenció als menors o les relacions socials.

Es presten en el propi domicili de les persones usuàries i la seva finalitat és promoure una millor qualitat de vida de les persones usuàries, potenciant la seva autonomia personal i unes condicions adients de convivència en el seu propi entorn familiar i sociocomunitari.

Entre el conjunt d'accions que es realitzen hi ha l'atenció personal (higiene, alimentació, mobilitat...) l'atenció a la llar (manteniment d'ordre i neteja, cura de la roba...) l'atenció educativa (suport a la integració i socialització, reforç en les capacitats d'atenció als menors...) i l'atenció sociocomunitària (afavorir la convivència i les relacions amb la comunitat).

1.085 persones han estat usuàries del servei.

EL 62% de els persones beneficiàries són dones.

Al 2018 s'han realitzat 180 altes.

- El 57% dels usuaris totals de Servei d'Atenció Domiciliària (SAD), són persones majors de 65 anys.
- El 2.55% de la Població major de 65 anys té el SAD
- El 4.30% de la Població major de 75 anys té el SAD
- El 7.8% de la Població major de 85 anys té el SAD.
- Un 62% dels casos treballats són de SAD Dependència.
- Un 13% dels casos treballats són famílies derivades per serveis socials bàsics o per l'EAIA.



**ATENCIÓ A PERSONES EN SITUACIÓ DE DEPENDÈNCIA**

Serveis que ofereixen una atenció de qualitat centrada en la persona, identificant necessitats i apostant pels programes de suport a cuidadors i de promoció de l'autonomia.

2.970 persones en situació de dependència ateses

- 614 nous plans d'intervenció realitzats.
- La prestació més prescrita és per cuidador no professional.
- El 42% de les persones amb resolució de dependència són de grau I, el 37% grau II i el 21% grau III.

**Suport a cuidadors no professionals**

- 43 participants en els **tallers de formació**: Proporcionen informació, habilitat i tècniques a la persona cuidadora no professional, per millorar la qualitat de vida de la persona amb







situació de dependència, així com faciliten eines d'autocura per evitar situacions d'esgotament i claudicació en el cuidador/a.

- **Curs de mindfulness:** Neix fruit de la voluntat expressa, dels participants al curs de formació bàsica per cuidadors no professionals davant la necessitat de mantenir un suport continuat i un acompanyament professional en la tasca de cuidar un familiar en situació de dependència. 18 participants.
- **Taller de creativitat:** Taller de teatre que pretén, mitjançant les tècniques interpretatives, proporcionar als cuidadors no professionals un espai distés i d'expressió lliure, on poder alliberar les emocions, la imaginació, les preocupacions i necessitats i treballar-ho per reforçar l'autoestima i l'apoderament personal. 20 participants i 320 espectadors.
- **Taller Carta de colors:** Taller adreçat als infants i joves amb dependència, als quals se'ls protegeix molt i aquesta protecció a la vegada també passa per un distanciament i aïllament de la resta d'infants d'aquestes edats, ja sigui amb escoles pròpiament especials o privant-los d'accés a les activitats extraescolars normalitzades.



## PROGRAMES SECTORIALS

### ATENCIÓ A PERSONES AMB DISCAPACITAT

Des de l'Àrea d'atenció a les persones amb discapacitats es realitzen accions d'impacte social o bé directament a la població diana mitjançant recursos en diferents àmbit (com l'afavoriment de l'autonomia personal), o bé amb accions de suport i sensibilització a través de les entitats, que també tenen impacte en la resta de la població. S'ofereixen serveis d'orientació, assessorament i tramitació dels recursos i serveis adients per a la millora de la integració de les persones amb discapacitat. Suport a les associacions i entitats que treballen per i amb les persones amb discapacitat.

#### Suport a la mobilitat:

*El transport adaptat és una eina indispensable per garantir el creixement dels drets bàsics de mobilitat de les persones amb discapacitat.*

- 250 persones donades d'alta al servei públic de transport esporàdic per a persones amb mobilitat reduïda. Un total de 3.515 serveis prestats.
- 353 targetes d'estacionament concedides per a persones amb mobilitat reduïda .
- 11 bonificacions al transport públic municipal per a infants amb necessitats educatives especials i 5 per a usuaris de centres de discapacitats.
- 52 ajuts per a transport adaptat.

#### Intèrprets de llengua de signes:

*garantir la participació i l'accés a la informació del col·lectiu de persones sordes de la ciutat.*

- 33 serveis realitzats en actes d'interès col·lectiu.

#### Àmbit comunitari i suport a les famílies:

*Accions dirigides a afavorir la participació i la inclusió social de les persones amb discapacitat, tan a nivell individual com comunitari, mitjançant la realització de projectes i serveis.*

- 588 alumnes de 13 escoles participants al projecte *Ara tu tens l'oportunitat, Viu les discapacitats*.
- Celebració del Dia Internacional de les Discapacitats amb amb la presentació del Projecte "Ciudades Compasivas" de *New Health Foundation*.
- Consell municipal de persones amb discapacitat: creació de dues noves taules per treballar l'habitatge i la mobilitat i el





transport.

### Integració laboral:

*L'Ajuntament estableix, dins dels seus contractes, clàusules socials amb l'objectiu de fomentar la inserció laboral de persones amb discapacitat.*

- 50 persones contractades amb un grau igual o superior al 33% acreditat per l'ICASS.

## ÀREA D'INCLUSIÓ SOCIAL

La vàlua d'una ciutat es mesura per la capacitat d'ajudar els ciutadans a desenvolupar-se com a persona i a exercir els drets més fonamentals.

L'Àrea d'inclusió ofereix recursos de subsistència a les persones sense llar i promou processos d'inclusió social, a través de l'atenció personal i el treball en xarxa amb altres entitats de la ciutat. Els serveis que s'ofereixen cerquen la inclusió social de les persones que es troben en una situació de més vulnerabilitat social. Amb la intervenció de professionals especialitzats, s'atenen les necessitats de les persones i cerquen els mecanismes per tal que adquireixin l'autonomia necessària, partint sempre de les seves capacitats i potencialitats.

### Atenció social a persones en situació de sense llar

- Des de l'àrea s'ha atès un total de 2.613 expedients, amb 2.670 persones diferents, 2.452 homes i 218 dones.
- 1.506 són expedients oberts al 2018.

### Intervenció en medi obert amb persones sense llar

- 192 persones ateses al carrer per l'equip d'educadors d'entorn.

### Serveis d'allotjament

- 1.489 persones diferents allotjades en allotjament d'urgència, amb un total de 27.635 allotjaments anuals i una mitja de 75 allotjaments/dia
- Projecte *Housing First* amb 11 persones allotjades en 10 habitatges.
- 5 famílies amb 8 menors acollits als habitatges d'urgència per a famílies que resten sense habitatge.
- Habitatges d'inclusió social: 36 persones diferents han estat allotjades en els 3 pisos, que compten amb un total de 18 places.
- 6.775 allotjaments en el marc del **Pla Iglú** en els mesos de més fred a la ciutat (novembre i desembre 2018).

### Espai Zero

- L'espai té una capacitat màxima de 10 places.





## Ajuntament de Lleida

*Espai pilot adreçat a les persones sense sostre que presenten situacions de greu complexitat (addiccions, trastorns mentals severos sense tractar, etc) que es resisteixen a utilitzar els serveis d'allotjament de l'àrea.*

- S'han acollit a l'espai zero un total de 30 persones en diferents moments del projecte.

**Serveis de Menjador**

- 1.611 persones han estat usuàries del servei de menjador amb un total de 30.095 àpats anuals. Mitjana de 83 àpats/dia.
- S'han facilitat un total de 36.273 entrepans amb una mitjana de 100 entrepans/dia.

**Distribució d'aliments excedents UE**

- S'han facilitat lots d'aliments a un total de 3.326 famílies, entre les quals hi havia 552 nadons.

**La Saleta espai relacional diürn per a persones en situació de sense llar**

- Mitja de persones 60 persones usuàries/dia

**PROJECTE EMPODERA'T**

*L'empodera't busca canvis, creixement, potenciar el poder de les persones i que els i les treballadors / es socials treballin al costat de les persones, mes allà dels problemes i necessitats.*

- **LA SALETA DE LA PANERA:** El punt de partida d'aquesta acció era convertir un menjador social en una sala d'exposicions, al servei de la societat, oberta al públic en horari fora dels serveis propis socials. 10 artistes beneficiaris.
- **HORTS SOCIALS:** fa 4 anys que es conreen 3 horts a la Partida de Rufeia. Les persones sense llar produeixen, per elles mateixes, aliments bàsics per al seu autoconsum, però també es destina una part de la producció als serveis de distribució d'aliments a famílies en situació de necessitat alimentària, menjador social i pisos d'inclusió.
- **TALLER DE FABRICACIÓ DE MOBLES:** fabricació de mobles amb palets, caixes de fusta i materials reciclats. El curs inclou formació teòric-pràctica a l'Institut Municipal d'Ocupació.
- **GUAU!:** es pretén crear una aliança terapèutica que permeti millorar la qualitat de vida dels usuaris i animals. Els gossos esdevenen facilitadors i canal de suport al treball socioeducatiu i psicosocial del els i les professionals, en benefici mutu.





## Ajuntament de Lleida

**Atenció i acollida a les persones que arriben a Lleida durant la campanya de la fruita**

- 9 entitats participants i 80 persones voluntàries.
- 808 persones ateses.
- Serveis prestats: 251 serveis de rober, 5.005 de dutxa, 3.681 bosses d'alimentació, 2.867 serveis de consigna, 577 de bugaderia i 17 de perruqueria i 695 sopars .

**ÀREA DE PROMOCIÓ DE LA SALUT**

Projectes i serveis encaminats a promoure estils de vida saludables i prevenir situacions de risc per la salut, adreçats al conjunt de la ciutadania i, especialment, a infants, joves, famílies i agents de salut comunitari.

**Serveis d'atenció:** *L'objectiu és informar i orientar sobre diverses problemàtiques que afecten als i les joves facilitant la detecció de dificultats, la prevenció i la reducció de riscos.*

*Els serveis estan conformats per un equip multidisciplinar de professionals especialitzades en diversos temes, amb una clara orientació comunitària.*

*S'ofereixen sessions individuals, de parella, grupals i/o familiars, i es complementa amb tallers grupals de sensibilització en salut.*

- 97 persones ateses al servei de Salut Jove amb un total de 294 sessions desenvolupades.
- 39 casos atesos en el marc del Protocol de mesures alternatives a la sanció administrativa per consum o tinença de drogues il·legals en via pública, amb un total de 198 sessions.



**Actuacions en l'àmbit de l'Educació formal:** *projectes de prevenció universal s'adrecen a tots els centres educatius de la ciutat, tant públics com concertats, així com als centres d'educació no formal.*

*Inclou formació, assessorament i seguiment per part de les tècniques municipals per als/les educadors/es i professionals que implementen els programes.*

- 1.511 alumnes de centres d'educació primària han participat en el Programa Aventura de la Vida.
- 6.180 alumnes de Centres d'educació secundària (ESO, batxillerat i Cicles Formatius) han participat en el Programa MAX.

**Formació de formadors:** *Organització de jornades, seminaris i tallers formatius adreçats a professionals*

- Accions formatives adreçades a professionals amb total de 274 participants.





## Ajuntament de Lleida

*de diferents àmbits (educatiu, social, salut, lleure,...) i també per a estudiantat, voluntariat i joves que estan treballant o treballaran amb infants i joves en l'àmbit de la prevenció i la promoció de la salut.*

**Actuacions comunitàries :** *Les accions dutes a terme dins d'aquest àmbit s'emmarquen en el treball realitzat periòdicament amb d'altres institucions, serveis i recursos, entitats i professionals de la ciutat. A través de la col·laboració i participació activa en els diferents àmbits, es materialitzen intervencions i accions conjuntes, de caràcter social i educatiu, per tal de millorar el benestar i la qualitat de vida dels ciutadans i ciutadanes.*

- ⦿ Les accions dutes a terme dins d'aquest àmbit s'emmarquen en el treball realitzat periòdicament amb d'altres institucions, serveis i recursos, entitats i professionals de la ciutat. 7.894 participants.
- ⦿ NITS Q: Programa d'intervenció educativa en l'àmbit de l'oci nocturn. 10 accions directes al carrer. S'ha arribat a 2.870 joves.
- ⦿ PUNT LILA: Cerca donar a conèixer la campanya de sensibilització i tenir un punt per recollir i atendre qualsevol denúncia relacionada amb agressions sexistes durant les festes populars. 635 actuacions.
- ⦿ Programa MONEO adreçats a famílies d'ESO amb 3 grups i 75 participants i Programa teatral MAX EXPERIENCE amb 355 participants.
- ⦿ FAMILIARI: material en format calendari amb activitats i reflexions per compartir en família. 43 centres participants i 2.000 famílies. 7 tallers per a famílies amb 57 participants.

**Formació a famílies:** *La implicació de les famílies en la promoció de la salut és un factor clau per l'assoliment dels hàbits saludables per part d'infants i joves. Diversos materials educatius i iniciatives pretenen facilitar a les famílies aquesta tasca. Igualment, s'ofereixen espais de reflexió compartits amb d'altres famílies per parlar d'aquells temes que preocupen a pares i mares i fomentar un model de parentalitat positiva.*





## Ajuntament de Lleida

La missió de l'àrea contempla l'àmbit de la informació, detecció, prevenció i intervenció en infància i adolescència en situació de vulnerabilitat social. Amb aquesta finalitat es desenvolupen projectes i recursos a nivell familiar, escolar i comunitari, que es realitzen en coordinació amb els serveis socials d'atenció primària i amb altres equips professionals implicats.

### Educació en el Lleure

*L'aposta de l'Àrea per la implantació de serveis i recursos d'educació en el lleure als barris de la ciutat respon a la importància que s'atorga a l'atenció educativa dels infants i adolescents, especialment a aquells que es troben en una situació més vulnerable.*

- 235 infants i joves beneficiaris d'ajuts urgència social per activitats de lleure amb infants i joves.
- 112 places/beques ofertes per la Xarxa d'entitats de Lleure.
- 233 infants participants en el projecte Educaesport.
- 400 infants i adolescents atesos als 5 Servei Intervenció Socioeducativa.
- 232 infants atesos als Centes Oberts no municipals.
- 117 infants i adolescents usuaris de les dues Ciberaules.
- 650 participants en els projectes educatius d'entorn.



### Suport a l'escolarització

*És objectiu de l'Àrea vetllar per una educació integral dels infants i una escolarització regular, pel que s'intervé en programes de prevenció conjuntament amb la comunitat educativa.*

- 223 infants i adolescents atesos per serveis d'acompanyament i reforç escolar.
- Suport i acompanyament a 341 infants i adolescents amb situacions d'absentisme escolar



### Intervenció en l'àmbit familiar

*Les intervencions d'aquest àmbit s'orienten a facilitar formació, recursos i serveis a les famílies, especialment a aquelles més vulnerables; tenint com a objectiu final la preservació familiar, potenciar les capacitats parentals i donar suport al nucli familiar.*

- 4 Programes de parentalitat positiva amb un total de 11 grups i 147 participants.
- 39 infants atesos al Servei Materno Infantil municipal.
- 529 casos atesos per l'EAIA.

### Actuacions comunitàries

- 5 comissions d'escola i entorn amb la participació



## Ajuntament de Lleida

*Es considera de fonamental importància donar suport i potenciar la participació de les entitats de l'àmbit de l'educació en el lleure infantil amb l'objecte d'impulsar, coordinar les actuacions en aquest àmbit i de possibilitar un espai de treball i d'intercanvi comú.*

de 169 entitats veïnals, escoles, entitats d'infància i adolescència, serveis i institucions.



## ÀREA DE PROMOCIÓ DE LA GENT GRAN

Actuacions adreçades a Ser una Ciutat Amiga de les persones grans mitjançant la promoció de l'envelliment actiu i saludable, de l'aprenentatge al llarg de la vida i de l'impuls de l'activitat participativa, associativa, solidària i intergeneracional.

### Llars de jubilats

*Les llars de jubilats són equipaments per a la trobada i convivència de les persones grans on es duen a terme activitats diverses tant municipals com de les pròpies llars. Estan gestionades per una junta que vetlla pels interessos dels socis.*

- ⊙ Xarxa de 17 llars: 14 municipals, 2 de Fundació "la Caixa" i 1 de Generalitat
- ⊙ Un total de 9.159 persones sòcies (el 38,46% dels majors de 65 anys).

### Serveis de Menjador

*El servei de menjador vol facilitar a les persones que ho desitgen, fer l'àpat de migdia en companyia d'altres persones i, alhora, garantir una alimentació correcta i adaptada nutricionalment.*

- ⊙ A 5 llars de la ciutat, amb un total de 10.535 àpats anuals servits i una mitjana de 45 àpats per dia.

### Programes d'activitats

*Activitats adreçades a millorar l'estat físic i emocional de la gent gran oferint un ampli ventall de possibilitats per mantenir una bona condició física, psíquica i emocional. Això permet aconseguir la*

- ⊙ Promoció de l'envelliment actiu i saludable:
  - Activitats fisicoesportives: 1.166 participacions.
  - Activitats de prevenció i salut: 455







## Ajuntament de Lleida

*vitalitat i l'agilitat ideal per portar a terme les tasques de la vida diària sense sentir fatiga o esgotament. A més a més, suposen un espai de socialització i relació interpersonal.*

### Carnet sènior

*El Carnet sènior està adreçat a persones majors de 65 anys empadronades a Lleida i ofereix descomptes i avantatges en activitats de lleure, cultura, esports... ja siguin municipals com d'altres entitats.*

### Punt de Voluntariat

*Posada en marxa del Punt del Voluntariat des d'octubre de 2018.*

#### Objectius:

- Informar, assessorar i orientar entitats i ciutadania sobre el voluntariat.
- Donar visibilitat i reconeixement a l'acció voluntària.
- Sensibilització i treball en xarxa.

**PLA DE CIUTAT "LLEIDA IMPLICA"** *Les persones grans al centre de les línies de treball: nous projectes a l'àmbit de la promoció de les persones, la soledat no volguda, la cura personal, el pacte intergeneracional, l'oci i la cultura, les relacions, l'autogestió dels recursos,*

participacions.

- ⊙ Promoció de l'aprenentatge al llarg de la vida amb un total de 1.573 participacions: lectura i escriptura funcional, accés a les TIC i Programa Gent 3.0.
- ⊙ Adreçat a persones majors de 65 anys empadronades a Lleida i ofereix descomptes i avantatges en activitats de lleure, cultura, esports... ja siguin municipals com d'altres entitats.
- ⊙ 6.890 carnets vigents dels quals 263 s'han tramitat al 2017.
- ⊙ El PV s'ha donat a conèixer a:
  - ⊙ 74 entitats de voluntariat (FCVS i Coordinadora ONGD)
  - ⊙ 14 llars municipals
  - ⊙ 14 Departaments i serveis municipals
  - ⊙ 33 entitats del Cens de Voluntariat
- ⊙ El PV ha atès a :
  - ⊙ 192 ciutadans/es
  - ⊙ fins a 65 anys: 50 homes i 97 dones.
  - ⊙ més de 65 anys: 10 homes i 35 dones.
- ⊙ Entre tu i jo" Pacte Intergeneracional: realització de grups focals de joves i persones grans que ens permetin elaborar un diagnòstic de les necessitats dels diferents col·lectius d'edat, establint les bases que facilitin el pacte: reciprocitat, oportunitats econòmiques i socials, construir una societat del pacte...





- ⦿ Intervenció en situacions de soledat no volguda: implementació a Lleida del projecte “Sempre Acompanyats” fruit del conveni Ajuntament-Fundació La Caixa i amb participació de Creu Roja. Inici al barri de Balafia.

### PROJETES COMUNITARIS, DE FOMENT DE LA PARTICIPACIÓ I L'APODERAMENT

*La Regidoria de Polítiques per als Drets de les Persones fomenta la intervenció comunitària, la participació de les persones i els seu apoderament mitjançant diferents programes i projectes*

Empodera't	<ul style="list-style-type: none"> <li>⦿ Projecte integral d'intervenció amb les persones en situació de sense llar mitjançant la detecció de situacions de risc a peu de carrer i la sensibilització social, la participació comunitària i l'apoderament a través de l'art i la inclusió sociolaboral.</li> </ul>
Plans de Desenvolupament Comunitari	<ul style="list-style-type: none"> <li>⦿ Els PDC treballen en una estratègia d'intervenció social i territorial que afavoreixin la cohesió social en els barris. Les diferents actuacions es realitzen amb la participació del teixit associatiu, els col·lectius veïnals, els agents socials i econòmics, els serveis i les administracions públiques.</li> <li>⦿ Actualment hi ha 3 PDC:             <ul style="list-style-type: none"> <li>○ PDC Centre Històric.</li> <li>○ PDC Mariola/Blocs Joan Carles.</li> <li>○ PDC Pius XII/Escorxador.</li> </ul> </li> </ul>
Ciutats amigues de la Gent Gran	<ul style="list-style-type: none"> <li>⦿ Una ciutat amigable per a les persones grans és aquella que treballa</li> </ul>





mitjançant la participació del mateix col·lectiu en la construcció d'un entorn urbà integrador i accessible, per fomentar l'envelliment actiu

- ⦿ Adhesió a la Xarxa mundial de Ciutats Amigables de les persones grans que impulsa la OMS.
- ⦿ Primera fase: procés diagnòstic participatiu de Lleida ciutat amiga de les persones grans implica la participació de 35 grups focals i 350 persones. Ja s'han dut a terme un total de 18 grups de discussió en que han participat 250 persones.



### PARTICIPACIÓ CIUTADANA I DEL TERCER SECTOR

*La Regidoria de Polítiques per als Drets de les Persones fomenta la participació i l'intercanvi amb la ciutadania i el tercer sector mitjançant diferents mecanismes, principalment els consells consultius i les xarxes professionals. Els consells consultius són òrgans permanents de participació de la ciutadania en diferents àmbits d'activitat pública municipal. Les xarxes professionals pretenen millorar els processos i les intervencions i aprofitar sinèrgies en els diferents àmbits en què actuen les entitats i institucions.*

#### Consells Consultius

- ⦿ Consell municipal de la Gent Gran de Lleida. El formen 45 representants.
- ⦿ Consell municipal de persones amb discapacitats de la ciutat de Lleida. El formen 44 membres.
- ⦿ Consell de Benestar i Acció social de Lleida. Està integrat per 93 institucions, entitats i col·legis professionals.
- ⦿ Consells territorials de zona. Hi ha 13 Consells Territorials de Zona.

#### Xarxes professionals

- ⦿ Xarxa de Centres Oberts i Ciberaules.
- ⦿ Xarxa Lleida Lleure.
- ⦿ Comissió de treball per la salut mental.
- ⦿ Comissió sobre el Treball Sexual.





- Comissió local de pobresa energètica.
- Observatori Lleida Pantalles.
- Xarxa de programes d'educació per a la salut.

### SUPORT A ENTITATS

*La Regidoria de Polítiques per als Drets de les Persones té una dilatada història de col·laboració amb les entitats. Una d'aquestes vies de col·laboració és el suport a les entitats mitjançant la convocatòria i la concessió anual d'ajuts i subvencions i la cessió d'equipaments per al desenvolupament de les seves activitats.*

- |  |                                |
|--|--------------------------------|
| Subvencions econòmiques per a projectes propis | ● 58 entitats subvencionades.  |
| Cessió de locals                               | ● Espais cedits a 13 entitats. |

