



Serveis de Benestar Social

Regidoria de les Polítiques per als Drets Socials

MEMÒRIA ANUAL

2019





REGIDORIA DE POLÍTIQUES PER ALS DRETS SOCIALS 2019

PRESENTACIÓ

Aquest document és un recull de les actuacions realitzades en el Departament de Benestar Social de la Regidoria de Polítiques per als Drets Socials al llarg del 2019.

L'Ajuntament de Lleida té el deure de prestar els serveis a la ciutadania per a incrementar les seves possibilitats vitals. Partint de la responsabilitat pública com a principi que ha de vetllar per la garantia dels drets, s'ha d'assumir que, ara més que mai, cal esmerçar esforços extraordinaris per garantir que hi hagi un bona qualitat de vida, equilibri social i benestar per poder donar resposta a les necessitats del context socioeconòmic actual.

En aquesta direcció, els i les professionals de la nostra Regidoria vetllen per ajudar a que s'adoptin polítiques socials justes i perquè s'estableixin serveis i alternatives als recursos socioeconòmics existents. Igualment, vetllem per orientar a les persones en la resolució dels seus problemes, tot actuant sempre en el marc dels drets fonamentals i atenent als col·lectius més vulnerables i els àmbits prioritars d'actuació.

El sentit dels nostres programes i serveis és promocionar el benestar de les persones i prevenir, detectar i intervenir en les situacions de necessitat social o les necessitats personals bàsiques que afecten a les persones que viuen a la nostra ciutat, per tal de millorar la seva qualitat de vida, afavorir la igualtat d'oportunitats per a tothom, i contribuir a fer possible una ciutat cohesionada i inclusiva. Ho fem comptant amb els recursos de la comunitat i mitjançant programes, serveis i mesures positives que afavoreixen la igualtat d'oportunitats, la promoció de les capacitats individuals i col·lectives, la convivència de la ciutadania i la solidaritat.

Regina Cairol i Berengueres
Regidora de Polítiques per als Drets Socials



ATENCIÓ SOCIAL ALS BARRIS

Atenció social realitzada pels Equips Bàsics de Serveis Socials als diferents barris de la ciutat.

16.188 famílies

- Hi ha hagut un increment en el nombre de famílies ateses respecte el 2018 (15.399 famílies).
- 7.836 infants ateses als serveis socials (30,46% infants de la ciutat)



AJUTS D'URGÈNCIA SOCIAL I ALTRES AJUTS A FAMÍLIES

Prestacions adreçades a pal·liar situacions d'urgència social, i s'adrecen principalment a la cobertura de necessitats bàsiques o activitats adreçades a infants en situació de vulnerabilitat.

5.297 prestacions econòmiques atorgades

- 9.517 persones beneficiàries d'aquestes prestacions.
- D'aquestes prestacions: 1.086 per a manutenció, 1.342 per habitatge, 503 a per ajuts farmacèutics, 334 per activitats per infants i joves, 201 per parament de la llar i 180 per desplaçaments.

1.598 famílies beneficiàries d'ajuts per a situacions de pobresa energètica

- 26,16% aigua, 57,44% llum, i 16,40 % gas

Protocol per aturar

- S'han presentat 122 informes al jutjat per ajornar desnonaments.



desnonaments i Mesa d'emergència per a l'Habitatge

- Mesa d'Emergència: S'han adjudicat 40 habitatges per aquesta via el 2019.

TELEASSISTÈNCIA DOMICILIÀRIA

Servei que s'ofereix 24 hores al dia, tots els dies de l'any, atenció immediata en situacions d'emergència mitjançant la connexió de la línia telefònica a una central.

6.395 persones de 5.061 unitats familiars han estat usuàries del servei.

- Un increment respecte al 2018 del 16.48% pel que fa a les persones usuàries.
- El 25,27% de la població de 65 anys o més té TAD.
- El 40,84 % de la població de 75 anys o més té TAD.
- El 63,26 % de la població de 85 anys o més té TAD.
- Un 50,54 % dels usuaris viuen sols.
- Un 4,6 % de la població de tot Lleida és usuari de TAD.



AJUT A DOMICILI

Conjunt d'accions d'atenció personal (higiene, alimentació, mobilitat...) atenció a la llar (manteniment d'ordre i neteja, cura de la roba...) atenció educativa (suport a la integració i socialització, reforç en les capacitats d'atenció als menors...) i atenció sociocomunitària (afavorir la convivència i les relacions amb la comunitat).

6945 persones han estat usuàries del servei.

EL 63,4% de les persones beneficiàries són dones.

- El 57,83% dels usuaris totals de Servei d'Atenció Domiciliària (SAD), són persones majors de 65 anys.
- El 2,26% de la Població major de 65 anys té el SAD
- El 3,5% de la Població major de 75 anys té el SAD
- El 7,1% de la Població major de 85 anys té el SAD.
- Un 70,30% dels casos treballats són de SAD





Al 2019 s'han realitzat 129 altes.

Dependència.

- Un 11,8% dels casos treballats són famílies derivades per serveis socials bàsics o per l'EAIA.

ATENCIÓ A PERSONES EN SITUACIÓ DE DEPENDÈNCIA

Serveis que ofereixen una atenció de qualitat centrada en la persona, identificant necessitats i apostant pels programes de suport a cuidadors/es i de promoció de l'autonomia.

3.036 persones en situació de dependència ateses

- 484 nous plans d'intervenció realitzats.
- La prestació més prescrita és per cuidador/a no professional.
- El 40% de les persones amb resolució de dependència són de grau I, el 38% grau II i el 22% grau III.

Suport a cuidadors

- 26 participants en els tallers de formació.
- Curs de mindfulness: 11 participants.
- Taller de creativitat: 19 participants i 320 espectadors.



ATENCIÓ A PERSONES AMB DISCAPACITAT

Serveis d'orientació, assessorament i tramitació dels recursos i serveis adients per a la millora de la integració de les persones amb discapacitat. Suport a les associacions i entitats que treballen per i amb les persones amb discapacitat.

Suport a la mobilitat

- 292 persones donades d'alta al servei públic de transport esporàdic per a persones amb mobilitat reduïda. Un total de 3.245 serveis prestats.
- 443 targetes d'estacionament concedides per a persones amb mobilitat reduïda .





	<ul style="list-style-type: none"> ● 1 bonificació al transport públic municipal per a infants amb necessitats educatives especials i 2 per a usuaris de centres de discapacitats. ● 61 ajuts per a transport adaptat.
Intèrprets de llengua de signes	<ul style="list-style-type: none"> ● 37 serveis realitzats en actes d'interès col·lectiu.
Àmbit comunitari i suport a les famílies	<ul style="list-style-type: none"> ● 630 alumnes de 13 escoles participants al projecte <i>Ara tu tens l'oportunitat, Viu les discapacitats</i>. ● Celebració del Dia Internacional de les Discapacitats amb la presentació del Projecte "Ciudades Compasivas" de <i>New Health Fondation</i>. ● Consell municipal de persones amb discapacitat: creació de dues noves taules per treballar l'habitatge i la mobilitat i el transport.
Integració laboral	<ul style="list-style-type: none"> ● 42 persones contractades amb un grau igual o superior al 33% acreditat per l'ICASS a la plantilla Municipal de l'Ajuntament de Lleida.





INCLUSIÓ SOCIAL

Serveis que cerquen la inclusió social de les persones que es troben en una situació de més vulnerabilitat social. Amb la intervenció de professionals especialitzats, s'atenen les necessitats de les persones i cerquen els mecanismes per tal que adquireixin l'autonomia necessària, partint sempre de les seves capacitats i potencialitats.

Expedients treballats	<ul style="list-style-type: none"> Des de l'àrea s'ha atès un total de 3002 expedients amb 3178 persones diferents, 285 dones i 1893 homes 1834 són expedients nous a 2019
Intervenció en medi obert amb persones sense llar	<ul style="list-style-type: none"> 114 persones, de les quals 18 són dones
Serveis d'allotjament	<ul style="list-style-type: none"> 1676 persones diferents allotjades, de les quals 88 són dones amb un total de 27.309 allotjaments i una mitja de 75/dia Projecte <i>Housing First</i> amb 11 persones allotjades en 10 habitatges 7 famílies amb 13 menors acollits als habitatges d'urgència per a famílies que resten sense habitatge. Habitatges d'inclusió social: 36 persones diferents han estat allotjades en els 3 pisos, que compten amb un total de 18 places. 9.177 allotjaments i 703 persones en el marc del Pla Iglú (Hivern 2019/2020: 131 dies)
Serveis de Menjador	<ul style="list-style-type: none"> 1.675 persones han estat usuàries del servei de menjador amb un total de 31.727 àpats anuals. Mitjana de 110 àpats/dia. S'han facilitat un total de 22.437 entrepans amb una mitjana





	de 61,5 entrepans/dia.
Distribució aliments excedents UE	<ul style="list-style-type: none"> ● S'han facilitat lots d'aliments a un total de 2.714 famílies, entre les quals hi havia 4.393 dones, 3.728 homes i 3.288 infants.
La Saleta espai relacional diürn	<ul style="list-style-type: none"> ● Mitja de persones 50 persones usuàries/dia
Atenció i acollida a les persones que arriben a Lleida durant la campanya de la fruita	<ul style="list-style-type: none"> ● 9 entitats participants i 35 persones voluntàries. ● 883 persones ateses. ● Serveis prestats: 3.916. de dutxa, 1.516 bosses d'alimentació, 2.266 serveis de consigna, 505 persones allotjades. Al 2019 no es van oferir els Serveis de bugaderia, perruqueria ni sopars.



PROMOCIÓ DE LA SALUT

Projectes i serveis encaminats a promoure estils de vida saludables i prevenir situacions de risc per la salut, adreçats al conjunt de la ciutadania i, especialment, a infants, joves, famílies i agents de salut comunitari.

Serveis d'atenció	<ul style="list-style-type: none"> ● 140 persones ateses al servei de Salut Jove amb un total de 240 sessions desenvolupades. ● 34 casos atesos en el marc del Protocol de mesures alternatives a la sanció administrativa per consum o tinença de drogues il·legals en via pública, amb un total de 150 sessions.
Actuacions en l'àmbit de l'Educació formal	<ul style="list-style-type: none"> ● 6.444 alumnes de centres d'educació primària han participat en el Programa Aventura de la Vida. ● 6.180 alumnes de Centres d'educació secundària (ESO,





	batxillerat i Cicles Formatius) han participat en el Programa MAX.
Formació de formadors	<ul style="list-style-type: none"> Accions formatives adreçades a professionals amb total de 383 participants.
Actuacions comunitàries	<ul style="list-style-type: none"> Les accions dutes a terme dins d'aquest àmbit s'emmarquen en el treball realitzat periòdicament amb d'altres institucions, serveis i recursos, entitats i professionals de la ciutat. 10.624 participants. Programa d'intervenció educativa en l'àmbit de l'oci nocturn. 13 accions directes al carrer. S'ha arribat a 2.965 joves. Cerca donar a conèixer la campanya de sensibilització i tenir un punt per recollir i atendre qualsevol denúncia relacionada amb agressions sexistes durant les festes populars. 1.387 actuacions en informació i sensibilització i 8 d'atenció i suport a agressions (Festes Majors i Aplec) Tallers formatius a joves i agents d'oci nocturn: 174 persones. Sensibilització en dies mundials: 550 persones Observatori joves Salut i Benestar Planet Youth 1.378 joves Visita Guia de recursos de promoció de la Salut: 662
NITS Q	
PUNT LILA	
Formació a famílies	<ul style="list-style-type: none"> Programa MONEO adreçats a famílies d'ESO amb 4 grups i 161 participants





- ⦿ Programa teatral MAX EXPERIENCE amb 720 participants.
- ⦿ FAMILIARI: material en format calendari amb activitats i reflexions per compartir en família. 43 centres participants i 2.000 famílies. 6 tallers per a famílies amb 163 participants.

INFÀNCIA I FAMÍLIA

Intervencions en l'àmbit de la Infància, l'adolescència, els joves i les famílies s'articulen mitjançant l'impuls de programes i actuacions, a fi de reforçar les relacions intrafamiliars i detectar i actuar sobre situacions de risc social.

Educació en el Lleure

- ⦿ 235 infants i joves beneficiaris d'ajuts urgència social per activitats de lleure amb infants i joves.
- ⦿ 90 places/beques ofertes per la Xarxa d'entitats de Lleure.
- ⦿ 363 infants i adolescents atesos als 5 Servei Intervenció Socioeducativa.
- ⦿ 211 infants atesos als Centes Oberts no municipals.
- ⦿ 105 infants i adolescents usuaris de les dues Ciberaules.
- ⦿ 682 participants en els projectes educatius d'entorn.

Suport a l'escolarització

- ⦿ Suport i acompanyament a 267 infants i adolescents amb situacions d'absentisme escolar

Intervenció en l'àmbit familiar

- ⦿ 4 Programes de parentalitat positiva amb un total de 18 grups i 228 participants.
- ⦿ 38 infants atesos al Servei Materno Infantil municipal.





	<ul style="list-style-type: none"> 580 casos atesos per l'EAIA.
Actuacions comunitàries	<ul style="list-style-type: none"> 6 comissions d'escola i entorn amb la participació de 177 entitats veïnals, escoles, entitats d'infància i adolescència, serveis i institucions.



PROMOCIÓ DE LA GENT GRAN

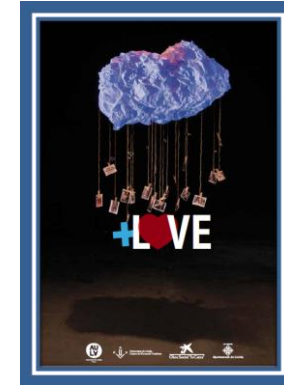
Actuacions adreçades a la gent gran, que es dirigeixen tant a la formació i a l'aprofitament i el gaudi del temps d'oci com a la millora de la seva qualitat de vida .

Llars de jubilats	<ul style="list-style-type: none"> Xarxa de 16 llars: 13 municipals, 2 de Fundació "la Caixa" i 1 de Generalitat Un total de 8.093 persones sòcies (el 38,46% dels majors de 65 anys).
Serveis de Menjador	<ul style="list-style-type: none"> A 5 llars de la ciutat fins el setembre i 3 a partir del setembre, amb un total de 5.629 àpats anuals servits i una mitjana de 21,65 àpats per dia.
Programes d'activitats	<ul style="list-style-type: none"> Promoció de l'envelliment actiu i saludable: <ul style="list-style-type: none"> Activitats lúdiques: 1.318 participacions. Activitats de prevenció i salut: 1.594 participacions.





	<ul style="list-style-type: none"> ● Promoció de l'aprenentatge al llarg de la vida amb un total de 1.486 participacions: lectura i escriptura funcional, accés a les TIC i Programa Gent 3.0.
Carnet sènior	<ul style="list-style-type: none"> ● Adreçat a persones majors de 65 anys empadronades a Lleida i ofereix descomptes i avantatges en activitats de lleure, cultura, esports... ja siguin municipals com d'altres entitats. ● Total sèniors tramitats el 2019: 257 que sumen un total sèniors: 7.536
Projecte + LOVE	<ul style="list-style-type: none"> ● Presentació a les Jornades tècniques de Municipàlia 2019.



PARTICIPACIÓ CIUTADANA I DEL TERCER SECTOR

La Regidoria de Polítiques per als Drets de les Persones fomenta la participació i l'intercanvi amb la ciutadania i el tercer sector mitjançant diferents mecanismes, principalment els consells consultius i les xarxes professionals. Els consells consultius són òrgans permanents de participació de la ciutadania en diferents àmbits d'activitat pública municipal. Les xarxes professionals pretenen millorar els processos i les intervencions i aprofitar sinèrgies en els diferents àmbits en què actuen les entitats i institucions.

Consells Consultius	<ul style="list-style-type: none"> ● Consell municipal de la Gent Gran de Lleida. El formen 45 representants. ● Consell municipal de persones amb discapacitats de la ciutat de Lleida. El formen 44 membres. ● Consell de Benestar i Acció social de Lleida. Està integrat per 93 institucions, entitats i col·legis professionals.
---------------------	---





- ⦿ Consells territorials de zona. Hi ha 13 Consells Territorials de Zona.

Xarxes professionals

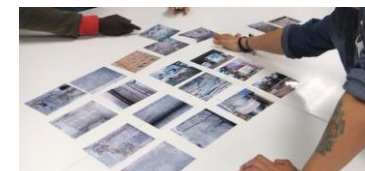
- ⦿ Xarxa d'entitats socials d'atenció a les necessitats bàsiques.
- ⦿ Xarxa de Centres Oberts i Ciberaules.
- ⦿ Xarxa Lleida Lleure.
- ⦿ Comissió de treball per la salut mental.
- ⦿ Comissió sobre el Treball Sexual.
- ⦿ Observatori Lleida Pantalles.
- ⦿ Xarxa de programes d'educació per a la salut.
- ⦿ PINSAP (Comissió Tècnica d'envelliment)
- ⦿ Xarxa Mundial de Ciutats Amigues.
- ⦿ Consell Consultiu de la gent gran Generalitat.
- ⦿ CAIS. Comissió avaluació i seguiment
- ⦿ Xarxa Perifèrics (àmbit autonòmic)
- ⦿ Pla Interdepartamental i intersectorial de Salut Pública (PINSAP)
- ⦿ Comissions escola i entorn
- ⦿ Comissió suport absentisme local
- ⦿ Comissió Suport a famílies

PROJETES COMUNITARIS, DE FOMENT DE LA PARTICIPACIÓ I L'APODERAMENT

La Regidoria de Polítiques per als Drets de les Persones fomenta la intervenció comunitària, la participació de les persones i els seu apoderament mitjançant diferents programes i projectes

Empodera't

- ⦿ Projecte integral d'intervenció amb les persones en





situació de sense llar mitjançant la detecció de situacions de risc a peu de carrer i la sensibilització social, la participació comunitària i l'apoderament a través de l'art i la inclusió sociolaboral.

Plans de Desenvolupament Comunitari

- ⦿ Els PDC treballen en una estratègia d'intervenció social i territorial que afavoreixin la cohesió social en els barris. Les diferents actuacions es realitzen amb la participació del teixit associatiu, els col·lectius veïnals, els agents socials i econòmics, els serveis i les administracions públiques.
- ⦿ Actualment hi ha 3 PDC:
 - PDC Centre Històric.
 - PDC Mariola/Blocs Joan Carles.
 - PDC Pius XII/Escorxador.

Ciutats amigues de la Gent Gran

- ⦿ Una ciutat amigable per a les persones grans és aquella que treballa mitjançant la participació del mateix col·lectiu en la construcció d'un entorn urbà integrador i accessible, per fomentar l'envelliment actiu
- ⦿ Adhesió a la Xarxa mundial de Ciutats Amigables de les persones grans que impulsa la OMS.
- ⦿ Primera fase: procés diagnòstic participatiu de Lleida ciutat amiga de les persones grans implica la participació de 35 grups focals i 350 persones. Ja s'han dut a terme un total de 18 grups de discussió en que han participat 250 persones.





SUPORT A ENTITATS

La Regidoria de Polítiques per als Drets de les Persones té una dilatada història de col·laboració amb les entitats. Una d'aquestes vies de col·laboració és el suport a les entitats mitjançant la convocatòria i la concessió anual d'ajuts i subvencions i la cessió d'equipaments per al desenvolupament de les seves activitats.

Subvencions econòmiques per a projectes propis	● 58 entitats subvencionades.
Cessió de locals	● Espais cedits a 13 entitats.



INTERVENCIÓ COMUNITÀRIA AL BARRI DE LA MARIOLA

La intervenció comunitària al barri de la Mariola es basa en tres objectius:

1. Diagnosi de la situació de l'habitatge al barri.
2. Promoció de la convivència al barri a través dels presidents, representants de Grup Mariola i el projecte reconstruïm veïnat
 - a. Suport a les comunitats de veïns
 - b. Cens de comunitat
 - c. Equip de gestió de conflictes
3. La Jardineria urbana com element de transformació social
4. Taller de mares joves. 8 participants.





És un espai en la millora de la gestió i intervenció que realitzem en l'àmbit dels serveis socials d'atenció bàsica, posant una atenció preferent en la perspectiva ètica.

L'article 86.3 de la Llei 12/07 de Serveis Socials estableix que correspon al departament competent en matèria de serveis socials promoure els valors i les bones pràctiques relatives a l'ètica en l'àmbit dels serveis socials.

Membres: 24

Sessions realitzades: 15

Jornada d'ètica en l'organització: una utopia?

