

àrea d'inclusió social

MEMÒRIA
ANUAL

20
12



LA PAERIA



Ajuntament de Lleida
**Regidoria de Benestar Social
i Ocupació**

Memòria pública 2012

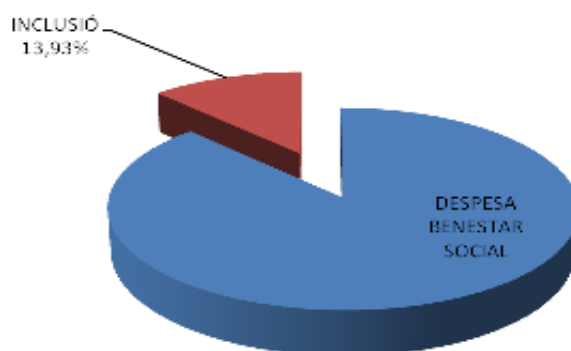
ÀREA D'INCLUSIÓ SOCIAL

Les principals actuacions i, alhora, objectius d'aquesta àrea són:

- Facilitar l'accés als Serveis Socials a les persones en situació de sense llar.
- Apropiar-se a les persones sense llar, valorant la seva situació de manera individualitzada, promovent la vinculació i recolzant els processos d'inclusió d'acord amb les possibilitats de cada individu.
- Cobrir les necessitats bàsiques.
- Executar accions adreçades a la disminució dels riscos que el clima extrem suposa per les persones que dormen al carrer.
- Gestionar el servei municipal de distribució d'aliments.
- Acollir les persones en situació d'emergència social.
- Ordenar les actuacions de la ciutat en resposta a l'arribada de persones de fora durant la campanya fruitera de l'estiu.
- Promoure el treball en xarxa entre entitats i administracions en les accions que tenen com objectiu la inclusió social.
- Promoure accions de sensibilització vers les persones en situació de sense llar.

Despesa

DESPEJA BENESTAR SOCIAL	8.275.161,03 €
DESPEJA ÀREA D'INCLUSIÓ	1.152.696,35 €



ÀMBIT: ATENCIÓ SOCIAL I EDUCATIVA

1. Servei d'acollida, informació i atenció social.

Aquest és un servei professional que ofereix atenció social primària a les persones que estan de pas per la ciutat o que romanen a Lleida en situació de sense llar.

També duu a terme intervencions que promouen la inserció social de les persones sense llar arrelades a Lleida, i en fa el seguiment.

Els professionals d'aquest servei són els responsables de la gestió dels recursos propis i de les derivacions a altres recursos, que en un moment donat necessiti la persona, a excepció dels recursos de baixa exigència als quals, s'hi pot accedir sense cap requisit.

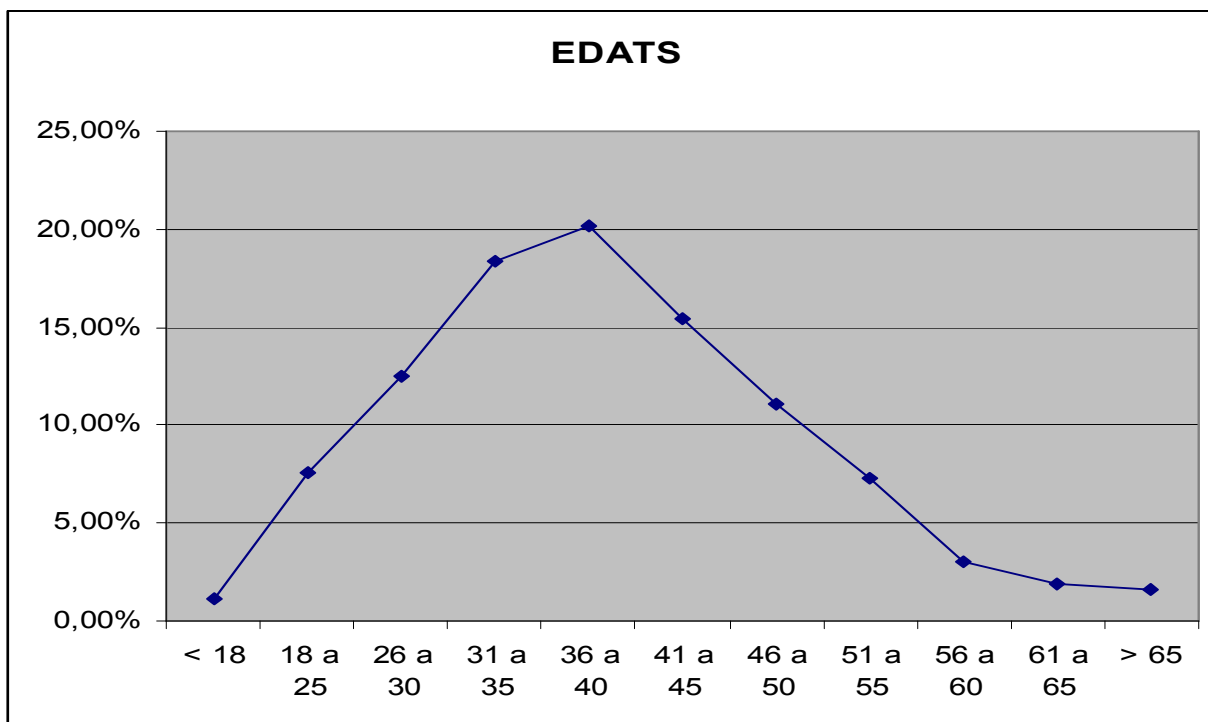
a. Servei d'Informació i acollida

Intervencions realitzades (*)	29.170
Persones diferent ateses	2.173
Homes	2.000
Dones	173
Usuaris nous 2011	1.314

(*) Es comptabilitzen com intervencions realitzades, les relacionades amb la gestió de l'allotjament i el menjador municipal

Perfil de les persones acollides

Homes: 2000 / 92.04 %	Dones: 173 / 7.96 %	
Procedència:		
Lleida (capital)	54	2,49 %
Lleida (província)	13	0,60 %
Catalunya	120	5,52 %
Espanya	256	11,78 %
UE	319	14,68 %
Extracomunitaris	1411	64,93 %
TOTAL	2173	100 %



b. Servei d'atenció social

Intervencions realitzades (1)	7.150	
Persones diferents ateses (2)	1.134	
Homes	880	77,6 %
Dones	254	22,4 %

- (1) Es comptabilitzen com intervencions realitzades, les entrevistes i coordinacions dutes a terme per les treballadores socials.
- (2) Aquestes persones s'inclouen en el total de persones ateses pel servei d'informació i acollida.

2. Educadors/es d'entorn per a persones sense llar

La intervenció dels educadors cerca detectar i conèixer la situació de les persones en situació de sense llar que romanen a la ciutat i ajudar-les a iniciar processos de millora. Durant els mesos d'estiu es reforça la intervenció amb l'arribada dels temporers.

Nombre de persones ateses	111 (Persones diferents localitzades al carrer)	
Perfils		
Homes 90.9 %	Dones 9.1 %	
Procedència		
Espanyols 34.2%	Comunitaris 23.4 %	Extracomunitaris 42.4 %
Persones amb les que s'ha elaborat un pla de millora		62
Acompanyaments	N. acompanyaments: 64	N. persones: 22

La integració social de les persones sense llar requereix d'espais i activitats que els ajudin a recuperar les habilitats socials. Per aquest motiu s'han dut a terme activitats en grup que cerquen reforçar els processos de millora personal iniciats per aquestes persones.

Durant l'any s'han desenvolupat les següents activitats:

TALLERS MATINALS

ACTIVITATS: De dilluns a divendres d' 11:15h. A 13:00h.

- REVISTA: Dimarts i divendres. (actiu de juny a setembre)
- JOCS DE TAULA: Dilluns i dijous. (anual)
- TALLER DE LECTURA DE DIARIS: Dilluns i dimecres. (anual)
- MANUALITATS: Desembre de 2012 (anual)
- Divendres, repàs a les activitats culturals i esportives del cap de setmana. (anual)

Mitja diària d'assistència: 5 persones

TALLER TEATRE-ACTIVITATS RELACIONADES

Dins les activitats del 2012 es va organitzar la rua de Carnestoltes del Centre històric amb la participació de diferents entitats que treballen al barri (PROSEC, CIJCA, Espai Gairoles, SSAP de Tallada i Democràcia, Agrupa't i l'AAVV de l'Ereta).

La participació per part del grup de teatre ha estat de **15** persones, durant els mesos de gener a juny.

TALLER FOTOGRAFIA “ART CONTEMPORANI I PERSONES SENSE LLAR” 3a. Edició 2012”.

Aquesta activitat està organitzada conjuntament amb el Centre d'art la Panera i cerca buscar mitjans d'expressió per part de les persones en situació de sense llar que permetin fer visible la seva situació i també les seves potencialitats.

L'any 2012 s'ha pogut gaudir d'una subvenció per a projectes d'art i exclusió social de La Caixa amb la qual s'ha dut a terme el taller-acció “Il·luminant les Ombres” on han pogut participar un total de 25 persones en quatre grups diferents. Les entitats participants han estat l'Oficina Maranyosa (Ajuntament de Lleida), Arrels-Sant Ignasi, Vincle i Càrites Lleida.

Fruit d'aquesta activitat els participants i l'artista gràfic Edgar Dos Santos, en col·laboració amb els professionals municipals han realitzat 25 cartells OPIS exposats al llarg de la ciutat del 25 d'octubre al 25 de novembre de 2012, a més a més de la participació a la Jornada de Portes Obertes del Museu La Panera.

ÀMBIT: ATENCIÓ A LES NECESSITATS BÀSIQUES

1. Servei d'acolliment residencial d'urgència

Ofereix allotjament temporal, a les persones sense sostre de la ciutat, transeünts i temporers, així com a persones en situació d'emergència social.

També poden accedir a aquest servei persones que han iniciat un procés d'inclusió social, o que per problemes de salut necessiten ser acollides.

Allotjaments anuals	5.918	
Mitja diària d'allotjaments	16,16	
Persones diferents allotjades	879	
Homes	797	90,97 %
Dones	82	9,33 %
Mitja d'allotjaments per persona	6,75	

2. Servei de residència temporal per a persones adultes en situació de marginació.

Aquest servei ofereix allotjament, manutenció i atenció socioeducativa en 4 habitatges de característiques familiars, a persones que segueixen un pla específic d'inclusió social. L'objectiu del servei és ajudar les persones a recuperar les habilitats i els recursos necessaris per poder tornar a fer una vida autònoma.

N. de places disponibles	23	
Allotjaments anuals	5.676	
Mitja diària d'allotjaments	15,5	
Persones diferents allotjades	44	
Homes	39	88,64 %
Dones	5	11,36 %
Mitja d'allotjaments per persona	129 dies	

També es disposa de 2 habitatges amb capacitat per a 4 persones cada un, adreçats a acollir famílies que s'han quedat en situació de sense sostre.

N. de places disponibles	8	
Allotjaments anuals	1.290	
Mitja diària d'allotjaments	3,5	
Persones diferents allotjades	5	
Homes	1	
Dones	4	
Mitja d'allotjaments per persona	258 dies	

A tenir en compte que des del 16 de juliol només s'ha disposat d'un habitatge d'urgència per a famílies.

3. Servei de menjador social

Aquest servei facilita àpats, a residents i transeünts, que no tenen cobertes les necessitats bàsiques d'alimentació.

El servei presenta dues modalitats:

a. Àpats calents:

S'ofereixen àpats calents, però de manera limitada i/o d'acord amb les indicacions dels Serveis Social:

Nombre d'àpats	31.076	
Mitja d'àpats diaris entre dinars i sopars	84.9	
Usuaris diferents	1.980	
Homes	1.829	92,38 %
Dones	151	7,62 %
Mitja d'àpats per usuari	15,67	

b. Servei d'entrepans per a dinar i sopar:

Facilita els mínims alimentaris a persones sense recursos. És un servei de baixa exigència pel que no hi ha limitació en l'accés.

Total d'entrepans repartits	47.650
Mitja diària d'entrepans repartides (excepte 2 mesos d'estiu, que es contempla en el projecte d'atenció als temporers)	155,71

4. Servei d'atenció a les necessitats primàries

Servei que permet cobrir els mínims de subsistència a persones sense recursos. Inclou els següents apartats:

a. Serveis de dutxes:

Ofereix servei de dutxes i facilita material higiènic de dilluns a divendres, a les persones que no en disposen. Es un servei de baixa exigència pel que no hi ha limitació en l'accés. Els mesos de juliol i agost el servei es presta dins el projecte d'atenció als temporers, i funciona també en caps de setmana i festius

Aquest servei és de baixa exigència, pel que no es demana cap requisit ni es limita l'accés.

Total de serveis efectuats	7.395
Mitja mensual (excepte 2 mesos d'estiu, que es contempla en el projecte d'atenció als temporers)	739,5
Mitja diària (205 dies de servei)	36,07 serveis diaris

b. Servei de rober:

Facilita roba a persones en situació d'emergència social. Els mesos de juliol i agost el servei es presta dins el projecte d'atenció als temporers.

Total de peces de roba distribuïdes	900
Mitja mensual (excepte juliol i agost que es contempla en el projecte d'atenció als temporers)	90
Total d'usuaris del servei	251

c. Servei de rentadora

Renta la roba als usuaris que viuen al carrer o en pensions.

Total de serveis prestats	415
Mitja mensual	34,58
Mitja mensual d'usuaris del servei	30,75

d. Servei de Medicaments

Amb aquest servei es proporciona accés als medicaments, de forma gratuïta, a transeünts que pateixen alguna malaltia i a persones de Lleida en situacions de risc o d'emergència social. Aquesta prestació requereix de prescripció mèdica i de la derivació dels professionals de Serveis Social. L'ajuntament de Lleida s'ha fet càrrec d'aquest servei fins el mes d'agost. A partir d'aquesta data els medicaments han estat subvencionats per la Diputació de Lleida.

Receptes subvencionades de gener a agost	3.150	
Usuaris diferents	402	
Homes	297	73,88 %
Dones	105	26,12 %
N. medicaments per usuari	7,84	

e. Servei de Transport

Aquest servei facilita bitllets als transeünts i a la gent de la ciutat que necessita desplaçar-se i no disposa de mitjans econòmics ni materials per fer-ho. Els bitllets es donen amb justificació i en situacions determinades: malaltia, processos judicials, ofertes de feina i altres tipus d'urgències.

L'accés a un bitllet no es justifica per si mateix, sinó que ha de formar part d'una atenció més genèrica.

Total de bitllets subvencionats	188	
Bitllets generats des de l'àrea de lluita contra la pobres	28	14,90 %
Bitllets generats des d'altres serveis	160	85,10 %
Usuaris diferents	71	
Homes	38	53,52 %
Dones	33	46,48 %

f. Servei de bústia

Ofereix a les persones en situació de sense llar de la ciutat, o amb domicili inestable, rebre la correspondència a l'Oficina Maranyosa. La mitja d'usuaris d'aquest servei és de 164 persones diferents.

g. Servei d'empadronament

L'Oficina Maranyosa facilita l'empadronament a persones en situació de sense llar, que resideixen habitualment a la ciutat. Aquest recurs permet a aquests ciutadans accedir a drets socials bàsics, com el dret de sufragi, l'accés al metge de capçalera, o renovació de la documentació.

5. Distribució d'aliments de la Unió Europea

Amb aquest projecte es facilita aliments provinents del Banc d'Aliments a famílies de Lleida amb mancances econòmiques.

A més a més, aquests aliments serveixen per atendre diferents situacions d'emergència social com l'arribada de temporers sense recursos a la ciutat durant la campanya de la fruita.

Lots d'aliments repartits a famílies	4.127
Nombre de famílies que han rebut aliments, valorades pels Serveis Socials Municipals	2.386
Usuaris diferents	8.657
Famílies valorades i derivats per Caritas	119
Usuaris projecte d'atenció als temporers	1.326
Kg d'aliments repartides	247.720,36 Kg

6. Suport a la resta d'equips d'atenció social municipals

L'Àrea de lluita contra la pobresa dóna serveis a persones que han estat derivades per la resta d'oficines d'atenció social de la ciutat. Els recursos més demandats han estat el serveis de menjador, l'allotjament, i el pagament de medicaments i viatges. El nombre de derivacions ateses durant l'any 2012 ha estat de 569.

Procedència	N. de derivacions
Zona 1	297
Zona 2	98
Zona 3	116
Zona 4	48
EAlA	10
Total	569

ÀMBIT: ACTUACIONS EN SITUACIONS ESPECIALS

1. Pla Iglú / Allotjament hivernal de baixa exigència

Aquest pla és desenvolupat en col·laboració amb la Regidoria de Seguretat Ciutadana. El objectiu és evitar que el fred tingui repercussions greus en la salut de les persones en situació de sense sostre.

Durant els mesos d'hivern les persones en situació de sense sostre poden anar directament a l'allotjament on se les acull sense limitació de pernотacions.

Quan s'assoleix els 0°C. la Guardi Urbana revisa possibles espais al carrer on dormen persones en situació de sense sostre i els informa del projecte i si és necessari els acompanya a l'allotjament.

Participen en aquest projecte, aportant voluntaris per reforçar l'acollida dels usuaris a l'allotjament, les entitats Caritas i Fundació Arrels – Sant Ignasi.

Dades hivern 2011 – 2012

(Inici el 3/12/11 i finalització el 18/3/12)

Total de dies d'allotjament:

Total allotjaments	6.202	
Total persones diferents allotjades	439	
Homes	407	92,71 %
Dones	32	7,29 %
Màxim de persones allotjades en un dia	104	
Total de dies en que ha estat actiu el projecte	107	
Mitja diària d'allotjaments	57,96	
Mitja de dies d'allotjament per persona	14,2	

2. Atenció i acollida a les persones que arriben a Lleida durant la campanya de la fruita

L'arribada a l'estiu de moltes persones sense recursos que cerquen feina a la campanya de la fruita, fa necessari dur a terme un projecte específic per donar resposta humanitària i minimitzar l'impacte que produeix en els diferents serveis, l'arribada de tantes persones.

El projecte s'articula a través de la Xarxa lleidatana d'entitats en lluita contra l'exclusió social amb la participació de l'Ajuntament de Lleida i les entitats Creu Roja de Lleida, Càritas Diocesana, Arrels – Sant Ignasi, ADRA, Associació Esclat i Lleida Solidària. El Departament d'Empresa i Ocupació de la Generalitat de Catalunya facilita la contractació de col·laboradors socials.

Per poder implementar aquest projecte és imprescindible la participació dels voluntaris i voluntàries de les diferents entitats que hi col·laboren.

Dates de realització: Inici el 11/06/12 i finalització el 12/08/12

Persones diferents ateses	1.326 persones
Bosses de menjar	11.958 bosses
Serveis de dutxes	6.928 serveis
Rober	860 serveis
Servei de perruqueria	121 serveis
Servei de consigna	3.024 serveis
Servei de bugaderia	711 persones ateses
Grups de persones que dormen al carrer amb les que hi ha hagut intervenció dels educadors	22 grups
Voluntaris que hi han col·laborat	128 voluntaris

ÀMBIT: TREBALL EN XARXA

El treball en xarxa entre les entitats del tercer sector i l'administració, és fonamental a l'hora d'abastar i donar una resposta coordinada a les necessitats de les persones en risc d'exclusió. Per aquesta raó, l'Ajuntament de Lleida i les entitats de la ciutat que tenen com objectiu la inclusió social, col·laboren en l'anàlisi de l'exclusió social i en la realització de projectes comuns.

Aquesta col·laboració ha permès les següents accions:

a) Atenció a les persones sense recursos derivades per altres entitats.

En aquests casos els serveis de l'Àrea són un recurs pels serveis i entitats que treballen amb persones en situació d'exclusió social.

Procedència	N. de derivacions
Associació Antisida	3
Associació Dona Samaritana	1
Associació Lleida Solidària	1
CAP - Salut	5
Caritas	4
Centre penitenciari ponent	1
Creu Roja	7
Fundació Arrels – St. Ignasi	79
HSM - CASD	10
HUAV	4
UP – Pagesos Solidaris	6
Total	121

b) Subvencions a projectes d'entitats que treballen en l'àmbit de l'exclusió social per un total de 94.850 €

Convocatòria ordinària: Ajuts a projectes per a la inclusió de persones i col·lectius en situació de vulnerabilitat social, amb 17.225 €, a cinc projectes d'entitats que atenen a persones en greu situació d'exclusió.

Entitat	Projecte	Quantitat subvencionada
Càritas de Lleida	Programa d'habitatges solidaris	2.000
Associació Agrupa't	Acollida i acompanyament a la inclusió social.	6.000
Associació La Dona Samaritana	Acollim-les	6.725
Associació St. Vicenç de Paül	Acollida i esmorzar a persones sense sostre	1.500
Associació Lleida Solidaria	Fil i agulla	1.000

Convocatòria extraordinària de concessió d'ajuts a les entitats socials per a la provisió de bens i serveis de primera necessitat, amb 58.500 €, a vuit projectes.

Entitat	Projecte	Quantitat subvencionada
Església de la Bíblia Oberta	Integrem-los	4.000
Associació St. Vicenç de Paül	Atenció a famílies, nenes i persones en situació de vulnerabilitat social	4.800
Associació Banc dels Aliments	Distribució gratuïta d'aliments a les entitats benèfiques de Lleida	5.000
Càritas de Lleida	Programa d'acollida integral	19.187
Fundació St. Ignasi de Loiola	Cobertura de primeres necessitats bàsiques	12.000
Associació cultural Crist de l'Agonia	Cobertura de primeres necessitats bàsiques	2.500
Associació Antisida	Servei d'ajuts a persones en risc d'exclusió social	8.000
Creu Roja	Kits de suport social de proximitat	3.013

Convocatòria adreçada a les entitats que han participat en el projecte "Atenció i acollida a les persones que arriben a Lleida durant la campanya de la fruita 2012", amb 9.000 € a tres entitats.

Entitat	Quantitat subvencionada
Càritas de Lleida	7.395,35
Fundació St. Ignasi de Loiola	1.335,14
Creu Roja	2.69,51

Subvenció nominativa: 10.125 € a la Fundació St. Ignasi de Loiola pels projectes Centre Obert Arrels i Servei d'Aliments "La Botigueta"

c) Cessió d'espais a entitats per ubicar serveis adreçats a persones en situació de sense llar.

Cessió del espai on s'ha ubicat el Centre Obert Arrels per a persones sense llar.

Cessió d'un magatzem a l'entitat Banc del Aliments de Lleida.

d) Implementació de projectes comuns

- **Atenció i acollida a les persones que arriben a Lleida durant la campanya de la fruita.** (mireu "Actuacions en situacions especials" punt 2)
- **Servei d'Intervenció en Salut Mental i Exclusió Social (SISMES)**

Fruit de la col·laboració entre professionals del Servei de Psiquiatria, Salut mental i Addiccions de l'Hospital de Santa Maria i el tècnics de l'Oficina Maranyosa de l'Ajuntament de Lleida, apadrinats per l'Institut de Recerca Biomèdica de Lleida, neix un nou dispositiu: el Servei d'Intervenció en Salut Mental i Exclusió Social (SISMES) de Lleida.

Al llarg de 2012 s'ha dut a terme l'«Estudi psicosocial de les persones en situació de sense llar i anàlisi d'una proposta d'atenció en salut mental» que fou mereixedor del la XXIII Edició del Premi Ferran Salsas i Roig al 2011, un estudi epidemiològic per conèixer la realitat psicosocial del col·lectiu de les persones en situació de sense llar i avaluar un model d'atenció per a les PSLL afectades de TMS o PD.

Les dades de l'estudi, extretes d'un total de 104 persones en situació de sense llar, mostren el perfil sociodemogràfic d'un home (87 %), edat mitjana de 41 anys, solter o separat (82 %), immigrant (64 %, dels quals 67 % de països africans), analfabet o sense estudis primaris finalitzats o només estudis primaris (62 %), sense feina (98 %) des de fa més de 13 mesos (70 %) i sense ingressos mensuals (75 %).

El percentatge de PSLL de l'estudi que presenten algun tipus de trastorn relacionat amb la salut mental és del 79,3 % davant del 20,7 % restant que no en presenta.

Els resultats del model d'atenció a PSLL amb TMS han mostrat efectivitat a l'hora de millorar la vinculació a la xarxa sanitària, social i

comunitària. Així mateix, potencia l'inici del procés d'inclusió social en PSSL i TMS.

- **Projecte Unitats mòbils d'emergència social (UMES)**

Aquest projecte proposat per Creu Roja Lleida, ofereix la possibilitat de intensificar el seguiment i atenció a les persones en situació de sense llar que resten al carrer. Està dotat amb un vehicle, voluntaris i una partida econòmica adreçada a millorar l'atenció a aquestes persones.

La col·laboració establerta entre Creu Roja i l'Ajuntament en aquest camp s'ha formalitzat amb la signatura d'un conveni.

L'objectiu principal del projecte és intervenir en el procés d'accés i adherència de les persones en situació de sense llar, a recursos socials i de salut.

L'activitat principal d'aquest projecte ha estat les sortides nocturnes de voluntaris que s'apropen a les persones que pernocten al carrer, valoren la seva situació i els adrecen als recurs municipals per a persones en situació de sense llar.

La intervenció es fa coordinadament amb els educadors d'entorn per a persones en situació de sense llar.

e) Altres activitats de responsabilitat social

- **Dinar de Nadal**

El dia 22 de desembre els treballadors de les entitats Arrels- St. Ignasi, Agrupa't i Ajuntament de Lleida, van organitzar i elaborar com cada any, un dinar per a persones en situació de sense llar. El Col·legi Maristes Montserrat deixa el menjador i la cuina per poder realitzar aquest acte.

Enguany s'ha comptat amb la col·laboració voluntària del treballadors de l'empresa Mahou – San Miguel. Aquesta empresa s'ha fet càrrec de les despeses del dinar.

- **Dinar de la FECOLL**

El 18 de juny a l'Acadèmia Mariana, la Federació de Colles de l'Aplec del Caragol va oferir un dinar solidari per a persones sense llar, gràcies a la col·laboració de voluntaris de diferents colles. Així collistes de les colles Bacus, Los Penjats, Caragolillo Brillo, Resbalón, els Xuts i la Bóta, amb l'ajuda de voluntaris de les entitats, Agrupa't, Arrels-St. Ignasi i l'Ajuntament de Lleida.

Lleida, 13 de març de 2013

Joan Canut Roig
Cap UT Lluita contra la pobresa